

GABELHUBWAGEN

BETRIEBSANLEITUNG
ERSATZTEILLISTE

GH 4000 / GH 5000



Serien- Nr.:

EG-KONFORMITÄTSERKLÄRUNG

Alle notwendigen Informationen für den Einsatz und die Wartung Ihres Tiefladers finden Sie in dieser Bedienungsanleitung. Lesen Sie vor dem Einschalten des Wagens die Bedienungsanleitung sorgfältig durch und befolgen Sie die darin enthaltenen Anweisungen. Sie helfen Ihnen, Unfälle zu vermeiden und die Garantiebedingungen und damit deren Gültigkeit aufrechtzuerhalten.

Der in dieser Anleitung beschriebene Hubwagen wird nach modernsten technologischen Verfahren hergestellt. Beim Bau wurden alle geltenden Sicherheitsstandards und Vorschriften eingehalten.

VMH - Material Handling s.r.o. Sabinovská 53, 082 21 Veľký Šariš, SLOVAKIA



Tel.: 00421 51 7495160
Fax.: 00421 51 7495160
E-mail: vmh@vmh.sk
Web: www.vmh.sk



Mit der Konformitätserklärung wird die Konformität eines Gabelstaplers mit den einschlägigen Richtlinien zum Zeitpunkt des Inverkehrbringens zum Ausdruck gebracht:

- * CE: Europäische Union (EU)
- * UKCA: Vereinigtes Königreich Großbritannien (UK)

Die Konformitätserklärung wird für die Märkte EU und UK ausgestellt.

* * * EG-Konformitätserklärung * * *		
Nach EG-Maschinenrichtlinie: 2006/42/EG		
Hersteller: VMH-Material Handling, s.r.o. , Sabinovská 53, SK-082 21 Veľký Šariš, SLOWAKEI		
Reg. Nr.: 45 452 237		
Der Hersteller erklärt, dass das von ihm hergestellte Produkt:		
GABELHUBWAGEN		
GH 4000 mit Kapazität 5000 kg		
GH 5000 mit Kapazität 5000 kg		
<i>(auch mit weiteren Komponenten und Ableitungen)</i>		
folgenden einschlägigen Bestimmungen / Richtlinien entsprechen:		
EG-Maschinenrichtlinie 2006/42/EG, Anhang II A		
Weitere verwendete Normen / Spezifikationen / Dokumente in Form von		
Harmonisierte Normen:		EN ISO 12100:2010
		EN ISO 3691-5:2015+A1:2020
Veľký Šariš, SLOWAKEI 25.04.2024		 Vladimír Havrila Geschäftsführer

ACHTUNG:

Unzulässige Eingriffe oder Veränderungen an der Struktur des Hubwagens können zu Verletzungen und einem allgemeinen Sicherheitsrisiko am Arbeitsplatz führen. Ein Eingriff dieser Art in die Struktur führt zum Erlöschen der Konformitätserklärung.

INHALTSVERZEICHNIS

1	ÜBERBLICK.....	5
2	TECHNISCHE DATEN	6
2.1	TYPENSCHILD.....	6
2.2	ÜBERSICHTSZEICHNUNG	7
3	BESTIMMUNGSGEMÄSSE VERWENDUNG	8
3.1	VORHERSEHBARER FEHLGEBRAUCH	8
3.2	DARSTELLUNGSMITTEL.....	8
3.3	SICHERHEITSHINWEISE	9
3.4	PRÜFUNGEN	9
4	BEDIENUNGS-/FUNKTIONSBESCHREIBUNG	10
4.1	HANDHABUNG:	10
4.2	AUFNEHMEN DER LAST	10
4.3	BELASTUNG	11
4.4	FAHREN MIT LAST.....	11
4.5	ABSETZEN DER LAST	11
4.6	NOTBREMSUNG	11
4.7	HANDGABELHUBWAGEN GESICHERT ABSTELLEN	11
5	INSPEKTIONS- UND WARTUNGSANLEITUNG.....	12
5.1	BETRIEBSSTOFFE / SCHMIERSTOFFEMPFEHLUNG	12
5.2	HINWEISE ZUR ALTÖLENTSORGUNG	12
5.3	ENTSORGUNG	12
5.4	BETRIEBSSTÖRUNGEN UND IHRE URSACHEN HYDRAULISCHE ANLAGE	13
6	DOKUMENTATION.....	14
6.1	DOKUMENTATIONEN	14
6.2	UNFALLVERHÜTUNGSVORSCHRIFT (UVV, AUSZUG).....	14
6.3	ERSTE INBETRIEBNAHME.....	15
6.4	WARTUNG UND REPARATUR	15
7	ERSATZTEILE UND ZUBEHÖR	16
7.1	Komplettgerät	16
7.2	Gabelhubwagen	17
7.3	Vorderwagen.....	18
7.4	Hydraulik mit Deichsel.....	19
7.5	Hydraulik	20
7.6	Kopfverschraubung	22
7.7	Pumpzylinder	23
7.8	Deichsel	24
7.9	Schubstange Rechts.....	25
7.10	Schubstange Links	26
7.11	Radgabel.....	27
7.12	Tandemlaufwerk	28
7.13	Winkelhebel Rechts	29
7.14	Winkelhebel Links	30
8	KUNDENDIENST.....	31
8.1	GEWÄHRLEISTUNG.....	31
8.2	VEREINBAHRUNG VON AUSSCHLÜSSEN BZGL. MÄNGELANSPRÜCHEN.....	31
8.3	ERSATZTEILBESTELLUNG	31
9	PRÜFNACHWEISE (UVV).....	32

Herzlichen Dank, dass Sie sich für ein Qualitätsprodukt aus dem Hause VMH - Material Handling entschieden haben. Der Gabelhubwagen ist ein formschöner, leicht zu bedienender, von Hand verfahrbarer Gabelhubwagen zum Transportieren und Anheben von Lasten auf traktionsfähigen, tragfähigen und ebenen Böden. Er dient dem Transport palettierter Güter im innerbetrieblichen Bereich. Er kann vielseitig eingesetzt werden, z. B. in Fertigungsbetrieben, Speditionen, Lager, Einzelhandel, Werkstatt und im kommunalen Bereich.

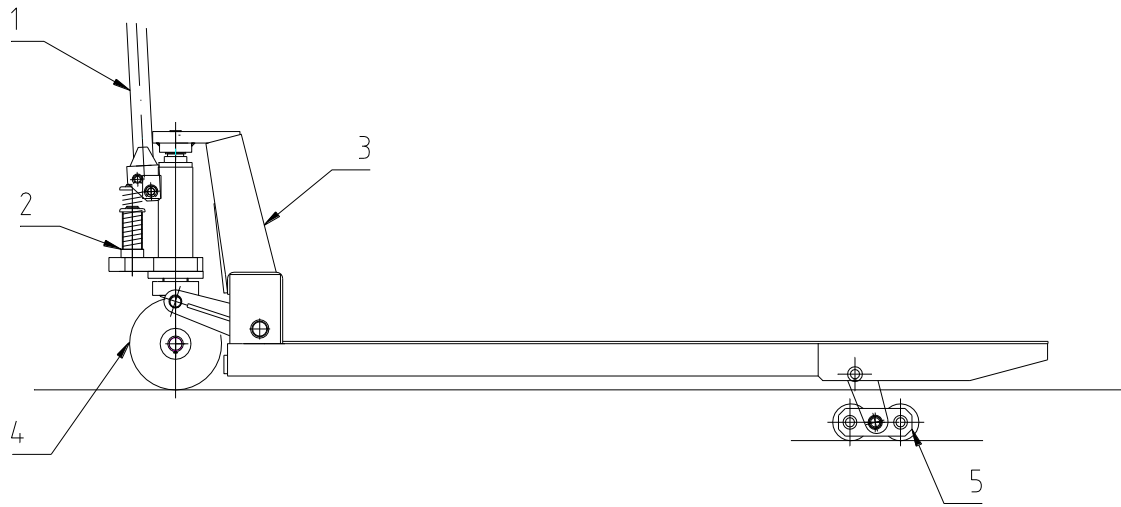
Sein Einsatzbereich ist dort, wo Paletten, Behälter, Werkzeuge und andere Lasten angehoben und über kurze Strecken transportiert werden müssen.

Diese Bedienungsanleitung beschreibt den gesamten Lebenszyklus des Geräts und soll Ihnen helfen, Ihr Gerät möglichst schnell kennenzulernen, es korrekt zu bedienen sowie Gefahren vorzubeugen. Bitte bewahren Sie diese Anleitung so auf, dass sie für jeden Benutzer gut zugänglich ist und jedem neuen Eigentümer des Geräts wieder zur Verfügung steht.

Die Berücksichtigung der enthaltenen Hinweise hilft Ihnen, das Gerät sicher zu betreiben und wirtschaftlich zu nutzen. Ihr Gerät wird Ihnen dann lange Zeit wertvolle Dienste leisten und Ihnen die Arbeit erleichtern.

Diese Betriebs- und Wartungsanleitung unterliegt den internationalen Copyright-Gesetzen.
Jedwede nicht autorisierte Verbreitung der Betriebs- und Wartungsanleitung oder dessen Teile kann von
Amtswegen verfolgt werden.

1 ÜBERBLICK



1 Handdeichsel	2 Hydraulikzylinder
3 Rahmen mit Gabeln	4 Lenkrolle
5 Lastrolle	

2 TECHNISCHE DATEN

Tragfähigkeit (Streckenlast)	Q	5000 kg
Gabelhöhe gesenkt	h ₁₃	90 mm
Gabelhöhe angehoben	h ₃	200 mm
Deichselhöhe	h ₁₄	1245 mm
Vorbaumaß	l ₂	375 mm
Gabellänge	l	1150 mm
Gesamtlänge	l ₁	1530 mm
Gabelzinkenbreite	e	210 mm
Gabelzinkenhöhe	s	75 mm
Gabeltragbreite	b ₅	580 mm
Bodenfreiheit bei Gabel	m ₁	20 mm
Bodenfreiheit bei Radgabel	m ₂	10 mm
Wenderadius	W _a	ca. 1190 mm
Eigengewicht		ca. 245 kg

Fahrwerk:

Lenkräder Polyamid Ø	200 x 50 mm
Laufräder Polyamid – Tandem Ø	80 x 75 mm

Lackierung:

hellrotorange nach RAL 2008
Deichsel schwarzgrau nach RAL 7021

2.1 TYPENSCHILD

Hier werden Bezeichnungen und Leistungsmerkmale Ihres Produktes benannt. Beachten Sie die Leistungsmerkmale Ihres Produktes.

Typ:	GH 5000
Tragfähigkeit:	5000 kg
Gerät- Leergewicht:	Siehe Typenschild
Fabrik- Nr.:	Siehe Typenschild
Baujahr:	Siehe Typenschild
VMH - Material Handling s.r.o. Sabinovská 53, 082 21 Veľký Šariš, SLOVAKIA	
	Tel.: 00421 51 7495160 Fax.: 00421 51 7495160 E-mail: vmh@vmh.sk Web: www.vmh.sk
	

Änderungen oder Umbauten am Gerät dürfen nur von autorisiertem Personal der Herstellerfirma durchgeführt werden. Die Daten auf dem Typenschild müssen danach geändert werden.

3 BESTIMMUNGSGEMÄSSE VERWENDUNG

- Der Gabelhubwagen ist bestimmungsgemäß zu verwenden.
- Es sind jeweils die im Einsatzland gültigen Vorschriften zu beachten.
- Der Gabelhubwagen dient sowohl zum manuellen Heben und Senken als auch zum manuellen Verfahren von Lasten.
- Der Einsatz setzt ebene und befestigte Fahrbahnen voraus.
- Der Gabelhubwagen ist dazu bestimmt als Stückgutförderer im innerbetrieblichen Verkehr, z. B. in Lagerhallen der Industrie, Spedition usw. zum Transport im Nahbereich von genormten Paletten, Gitterboxen und anderen palettierten Lasten verwendet zu werden.
- Änderungen am Gabelhubwagen sowie das Anbringen von Zusatzgeräten sind nur mit unserer ausdrücklichen schriftlichen Zustimmung erlaubt.
- Technische Daten und Funktionsbeschreibung des jeweiligen Typs beachten!

3.1 VORHERSEHBARER FEHLGEBRAUCH

Der Gabelhubwagen darf **nicht** verwendet werden:

- für den Transport von Personen oder Fahrzeugen.
- zum Anheben von Fahrzeugen
- in explosionsgefährdeten Bereichen
- im Dauereinsatz im Außenbereich bei Regen, Schnee und Glatteis
- auf Gefällstrecken oder Steigungen
- bei Temperaturen unter minus 10°C und über plus 50°C.
- für Einsatz in aggressiver Umgebung.

Jede andere An-/Verwendung ist nicht bestimmungsgemäß. Bei Nichtbeachtung können Gefahren für Personen, Anlagen und Umwelt entstehen.

3.2 DARSTELLUNGSMITTEL



bezeichnet wichtige Zusatzinformationen, Tipps und Empfehlungen

VORSICHT! (ohne Gefahrensymbol)

Warnt vor Sachschäden

Bei Nichtbeachtung kann das Gerät beschädigt werden.



VORSICHT!

Warnt vor einer möglichen Gefährdung!

Nichtbeachtung kann leichte bis mittelschwere Verletzungen zur Folge haben



WARNUNG!

Warnt vor einer möglicherweise gefährlichen Situation!

Bei Nichtbeachtung drohen schwere Verletzungen oder der Tod



GEFAHR!

Warnt vor einer unmittelbaren Gefahr!

Bei Nichtbeachtung sind Tod oder schwere Verletzungen die Folge.

3.3 SICHERHEITSHINWEISE



VORSICHT !

Bedienung, Montage und Wartung nur durch beauftragtes, qualifiziertes Personal

Qualifiziertes Personal sind Personen, die aufgrund ihrer Ausbildung, Erfahrung, Unterweisung sowie Kenntnisse über einschlägige Normen und Bestimmungen, Unfallverhütungsvorschriften und Betriebsverhältnisse von den für die Sicherheit der Anlage Verantwortlichen berechtigt worden sind, die jeweils erforderliche Tätigkeit auszuführen und dabei mögliche Gefahren erkennen und vermeiden können.

- Die Last nie in gehobenem Zustand unbeaufsichtigt lassen.
(Definition für Fachkräfte nach IEC 364)
- Der Betrieb ist nur auf ebenem befestigtem Boden zulässig.
- Das Befördern von Personen sowie der Aufenthalt im Gefahrenbereich sind verboten.
- Aufenthalt unter gehobener Last verboten.
- Die angegebene Nutzlast darf nicht überschritten werden.
- Das Ladegut muss gleichmäßig auf den Gabeln verteilt werden.
- Der Gabelhubwagen darf **niemals** bei angehobenen Gabeln beladen werden
- Nie in bewegliche Teile greifen.
- Sicherheitsschuhe tragen
- Festgestellte Mängel sind sofort sachkundig zu beheben.
- Nur Originalersatzteile verwenden.



3.4 PRÜFUNGEN



**Gemäß BGV D27 ist der Gabelhubwagen nach Bedarf, jedoch mindestens einmal jährlich durch einen Sachkundigen zu prüfen.
Wir empfehlen die Ergebnisse der Prüfungen in unserem Prüfnachweis Kapitel 8 festzuhalten.**

4 BEDIENUNGS-/FUNKTIONSBESCHREIBUNG

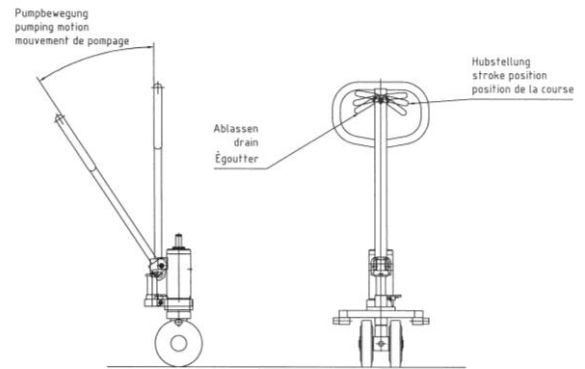
Funktionsbeschreibung

Bei dem Gabelhubwagen handelt es sich um ein handhydraulisches Gerät.

Die Last wird durch die Pumpbewegung mit der Deichsel angehoben.

Der Steuerhebel in der Deichsel kann in 2 Ablassstellungen gebracht werden. Durch anziehen des Hebels nach oben rechts oder links wird das Absenken eingeleitet.

Durch Loslassen geht der Hebel in die Ausgangsstellung zurück, und der Gabelhubwagen kann angehoben werden.



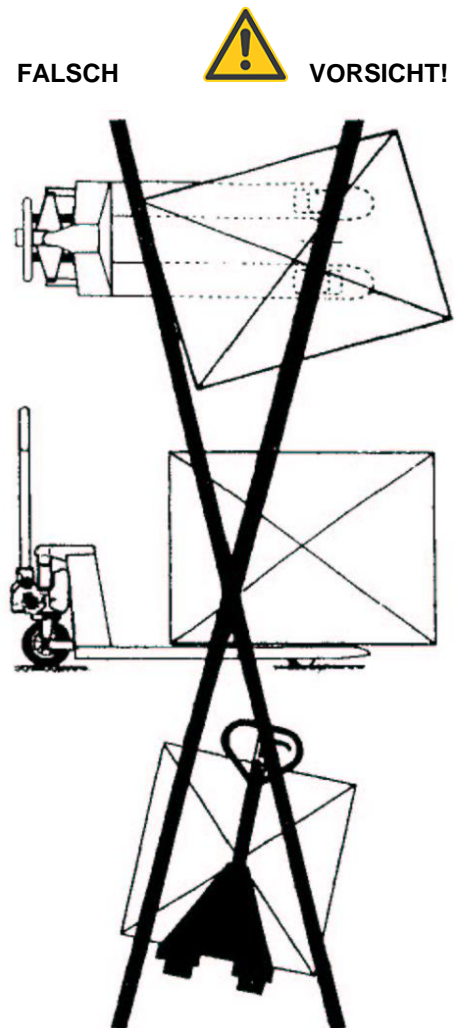
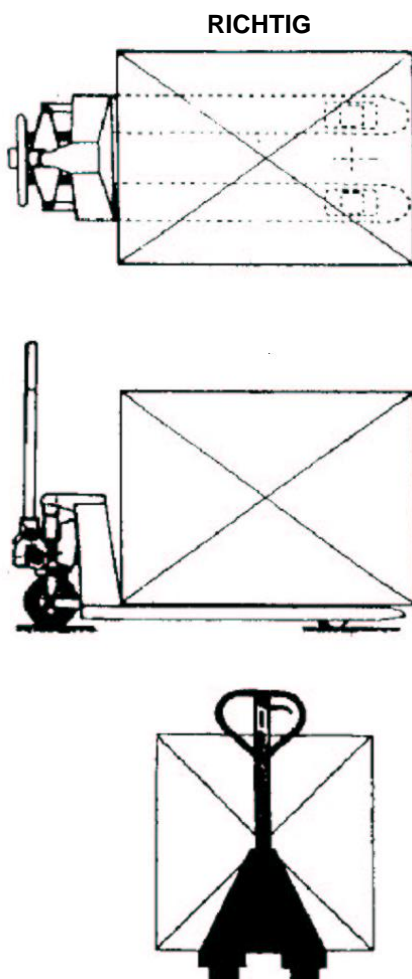
4.1 HANDHABUNG:

Fahren und Lenken mittels der Lenkdeichsel

Die Lenkdeichsel ist mit den Lenkrollen verbunden. Die Lenkung der Räder erfolgt zwangsweise beim Drehen der Deichsel.

4.2 AUFNEHMEN DER LAST

Vergewissern Sie sich, dass die Last die Tragfähigkeit des Gabelhubwagens nicht übersteigt. Langsam an die z. B. Palette heranfahren. Gabelzinken unter die Palette einfahren bis der Gabelrücken an der Last (Palette) anliegt. Last durch Pumpbewegung an der Deichsel in die gewünschte Höhe bringen.



4.3 BELASTUNG

Die Last muss gleichmäßig verteilt auf beide Gabelzinken aufgenommen werden.

4.4 FAHREN MIT LAST

Wenn der Gabelhubwagen nicht mit einer Bremse ausgerüstet ist, darf das Gerät nicht auf Steigungen und Gefällen eingesetzt werden.

Die Last möglichst niedrig unter Beachtung der Bodenfreiheit unter der Last über den Flur transportieren. Mit gleichmäßiger, der Last und den Bodenverhältnissen angepasster, Geschwindigkeit fahren.

4.5 ABSETZEN DER LAST

Last durch Anziehen des Handgriffs in der Deichsel langsam absenken.

Prüfen ob der Weg nach hinten frei ist, dann wegfahren.

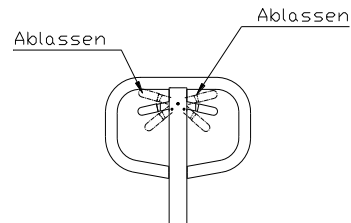
4.6 NOTBREMSUNG

Der Gabelhubwagen kann im Notfall durch das Herunterlassen der Last gebremst werden.

Dazu den Ablassgriff schnell nach oben ziehen (rechts oder links), um die Last auf den Boden abzulassen.



Empfindliche Böden können dadurch beschädigt werden!



4.7 HANDGABELHUBWAGEN GESICHERT ABSTELLEN



WARNUNG !

Den Handgabelhubwagen nicht an Steigungen abstellen und Lastgabel immer ganz absenken.

Beim Transport auf einem LKW oder Anhänger muss der Gabelhubwagen fachgerecht verladen und mit Keilen an den Rädern gesichert werden.

5 INSPEKTIONS- UND WARTUNGSANLEITUNG



VORSICHT !

Vor Inspektions- und Wartungsarbeiten ist der Gabelhubwagen durch geeignete Maßnahmen zu entlasten. Verschleißteile müssen rechtzeitig erneuert werden.

Wartungs - Inspektionsarbeiten	Inspektionsintervalle
<ul style="list-style-type: none"> - Einwandfreie Funktion der Stellteile prüfen. - Zustand der Laufrollen und Rollenachsen prüfen 	täglich bzw. vor jedem Arbeitsbeginn
<ul style="list-style-type: none"> - Gelenke und Lager schmieren - Räder und Rollen auf Funktion prüfen 	monatlich
<ul style="list-style-type: none"> - Hydraulikölstand bei abgesenkten Gabeln prüfen - Hydraulikanlage auf Dichtheit prüfen, Einstellung des Steuerhebels prüfen - Sämtliche Schraub- und Bolzenverbindungen auf festen Sitz prüfen - Räder und Rollen auf Funktion und Drehfähigkeit prüfen 	vierteljährlich
<ul style="list-style-type: none"> - sämtliche Teile des Gabelhubwagens auf Verschleiß prüfen und falls erforderlich defekte Teile auswechseln lassen - Hydraulikölwechsel durchführen - Typenschild auf Lesbarkeit prüfen. - Sachkundigenprüfung durchführen lassen* 	jährlich

* z.B. durch einen autorisierten Kundendienst der D. Bader Söhne GmbH & Co. KG

5.1 BETRIEBSSTOFFE / SCHMIERSTOFFEMPFEHLUNG

Hydrauliköl: HD 10 oder SAE 10

Schmierstoff: Mehrzweckschmierfett – DIN 51825 T1 - K2K



5.2 HINWEISE ZUR ALTÖLENTSORGUNG

Das Altöl ist entsprechend den gesetzlichen Bestimmungen zu entsorgen!

5.3 ENTSORGUNG



Nach Außerbetriebnahme sind die Teile des Gabelhubwagens entsprechend den gesetzlichen Bestimmungen der Wiederverwertung zuzuführen bzw. zu entsorgen.



5.4 BETRIEBSSTÖRUNGEN UND IHRE URSACHEN HYDRAULISCHE ANLAGE

Störung	Ursache	Beseitigung
Gerät hebt nicht, Hubzylinder arbeitet nicht	Ablassehebel an der Deichsel steht in Fahrstellung	Ablassehebel in Pumpstellung bringen
Gehobene Last sinkt selbständig ab.	Verschmutztes Öl	Öl wechseln Kugelspitze hinter den Verschraubungen (23) u.(13) mittels Ventilkugel (10), Messingbolzen mit Hammer (250 Gramm) neu anschlagen. Hydraulik ausspülen und neu befüllen. Am Stopfen (8) ca. 0,7 Ltr. Hydrauliköl einfüllen.
	Druckbolzen verklemmt	- Hubwagen absenken - Verschlusschraube (23) herausdrehen - Druckfeder (21) und Ventilkugel (10) herausnehmen 1x pumpen, mit geringer Menge auslaufendem Öl wird evtl. Schmutz ausgespült. - prüfen, ob Druckbolzen (26) nicht verklemmt ist. - Spiel zur Einstellschraube (30) ca. 0,5mm
Öl läuft aus	Dichtringe sind verschlissen	Neue Dichtringe (14) u. (24) einsetzen

6 DOKUMENTATION

6.1 DOKUMENTATIONEN

Der Gabelhubwagen wird mit Begleitdokumentationen geliefert, um die Identifizierung desselben zu garantieren und um auf die richtigen Nutzungs- und Wartungsbedingungen hinzuweisen.

Bei der Lieferung des Gabelhubwagen muss überprüft werden, ob eine korrekte Dokumentation mitgeliefert wurde:

- BEDIENUNGS- UND WARTUNGSANLEITUNG
- KONFORMITÄTSERKLÄRUNG

Sollten Teile der oben genannten Dokumentationen fehlen, informieren Sie uns bitte umgehend. Ohne Bedienungs- und Wartungsanleitung ist eine Benutzung des Gabelhubwagen verboten.

Adresse:

VMH - Material Handling s.r.o.
 Sabinovská 53,
 082 21 Veľký Šariš
 SLOWAKEI
 Tel.: 00421 51 7495160
 Fax: 00421 51 7495160
 Mail: vmh@vmh.sk
www.vmh.sk

- Bewahren Sie die Bedienungs- und Wartungsanleitung für eine zukünftige Benutzung sorgfältig auf.
- Falls der Gabelhubwagen verkauft wird, geben Sie dem Käufer die Bedienungs- und Wartungsanleitung mit.

6.2 UNFALLVERHÜTUNGSVORSCHRIFT (UVV, AUSZUG)

Fristen

Gemäß § 37 (UVV Flurförderzeuge BGV D 27) der Berufsgenossenschaften (bei Unfallversicherungsträgern der öffentlichen Hand GÜV 5.3) sind Flurförderzeuge nach Bedarf aber mindestens einmal jährlich durch einen Sachkundigen zu prüfen.

6.3 ERSTE INBETRIEBNAHME

Wenn Ihnen Ihr Flurförderzeug nicht von einem unserer Außendienstmitarbeiter übergeben wurde, empfehlen wir Ihnen, das Gerät vor der ersten Inbetriebnahme gründlich zu kontrollieren. Ansprüche aus Transportschäden müssen vor ihrer Behebung beim Spediteur gestellt werden.

Zu prüfen sind:

➤ **Fahrwerk**

Räder Radbolzen, Bereifung, Rahmen und Traversen (Schweißnähte)

➤ **Hydraulik**

Art und Umfang der Prüfungen hat gemäß der Arbeitsanleitung (Prüfprotokoll) für die Durchführung von UVV-Prüfungen an Flurförderzeugen zu erfolgen.

Erforderliche Wartungs- und Reparaturarbeiten sind durch fachkundiges Personal auszuführen.

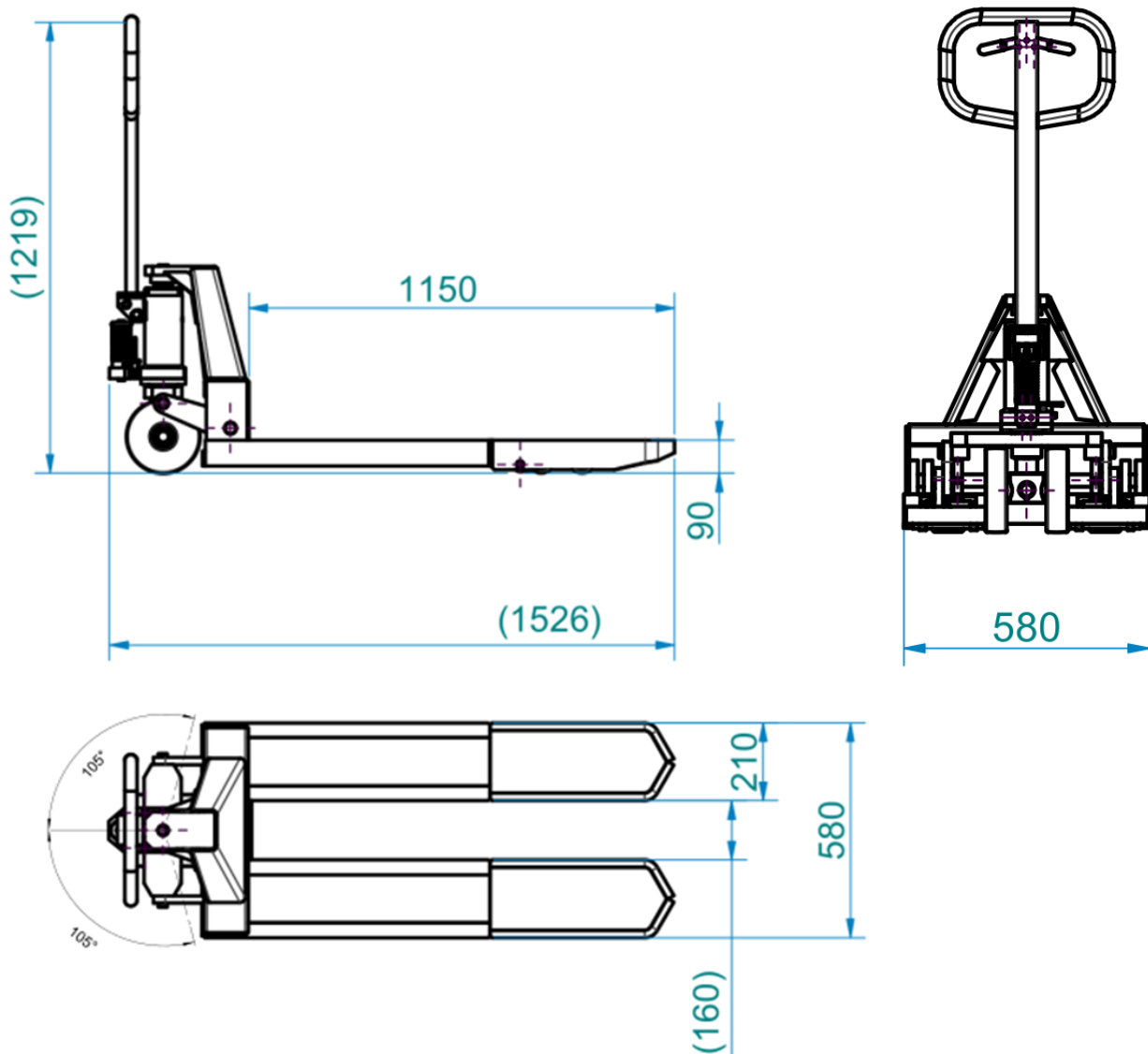
6.4 WARTUNG UND REPARATUR

- Wartungs- und Reparaturarbeiten dürfen nur von Personal durchgeführt werden, die auf adäquate Weise geschult und vom Vorgesetzten dazu autorisiert wurden.

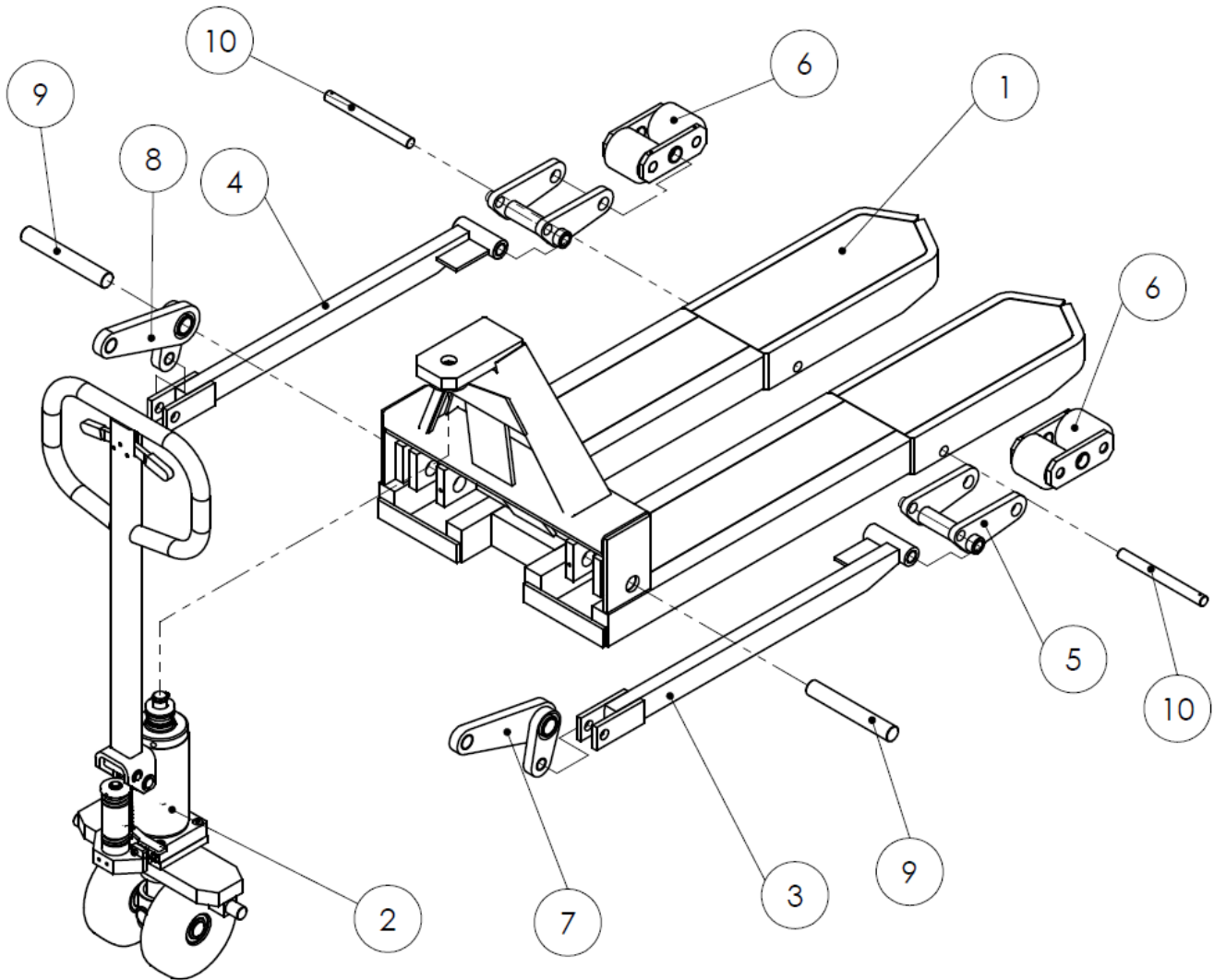
7 ERSATZTEILE UND ZUBEHÖR

- Benutzen Sie nur die vom Hersteller autorisierten Originalersatzteile bzw. entsprechendes Zubehör. VMH – Material Handling haftet nicht für Schäden an Personen oder Sachen, die durch den Einsatz von nicht originalen Ersatz- oder Zubehörteilen entstehen.
- Der Einsatz von nicht originalen Teilen führt zum Verfall der Gewährleistung.
- Vorbeugende Wartung: Der rechtzeitige Austausch von Komponenten vor endgültigem Verschleiß trägt zum sicheren Betrieb des GHs bei und hilft unnötige Risiken und etwaige Folgeschäden zu vermeiden.

7.1 KOMPLETTGERÄT

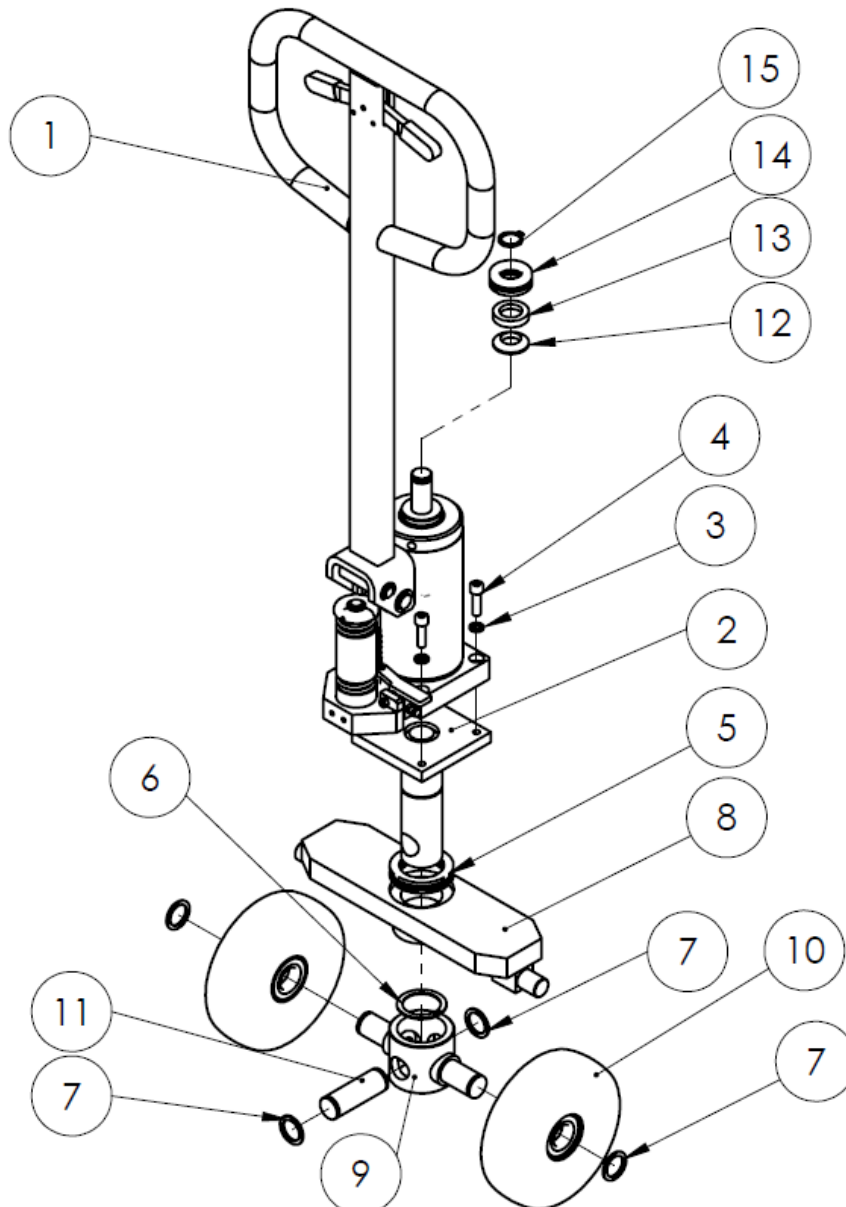


7.2 GABELHUBWAGEN



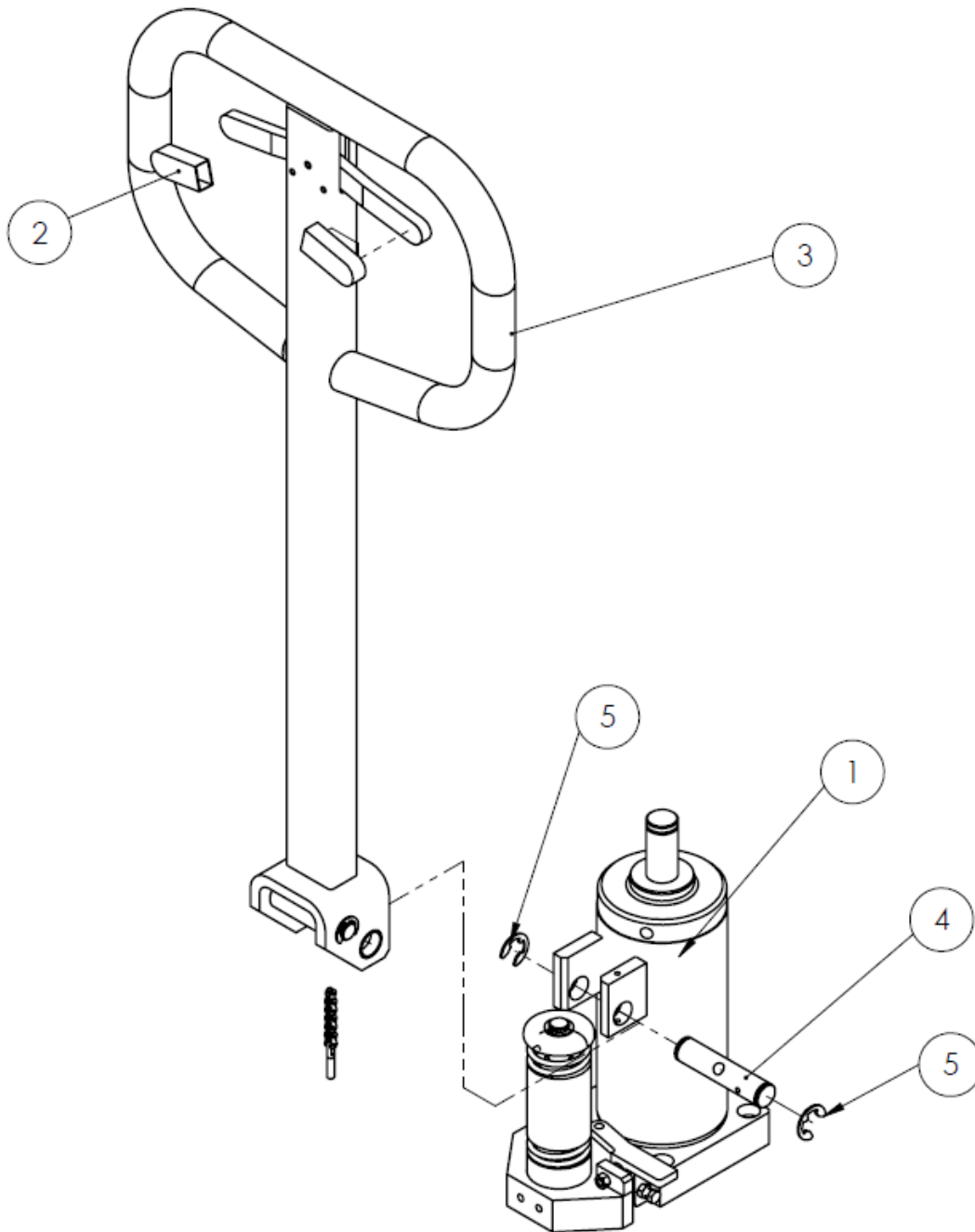
Gabelhubwagen				
Bild-Nr.:	Bestellnummer:	Typ:	Bezeichnung:	Menge:
001	0355-055	BG	Hubwagengestell	1,000
002	0405-111	BG	Vorderwagen	1,000
003	0308-083	BG	Schubstange Rechts	1,000
004	1700-1666C-20	BG	Schubstange Links	1,000
005	0321-011	BG	Radgabel	2,000
006	0422-007	BG	Tandemlaufwerk	2,000
007	0312-017	BG	Winkelhebel Links	1,000
008	0312-018	BG	Winkelhebel Rechts	1,000
009	0006-003	ET	Winkelhebelachse	2,000
010	0002-010	ET	Radgabelbolzen	2,000

7.3 VORDERWAGEN



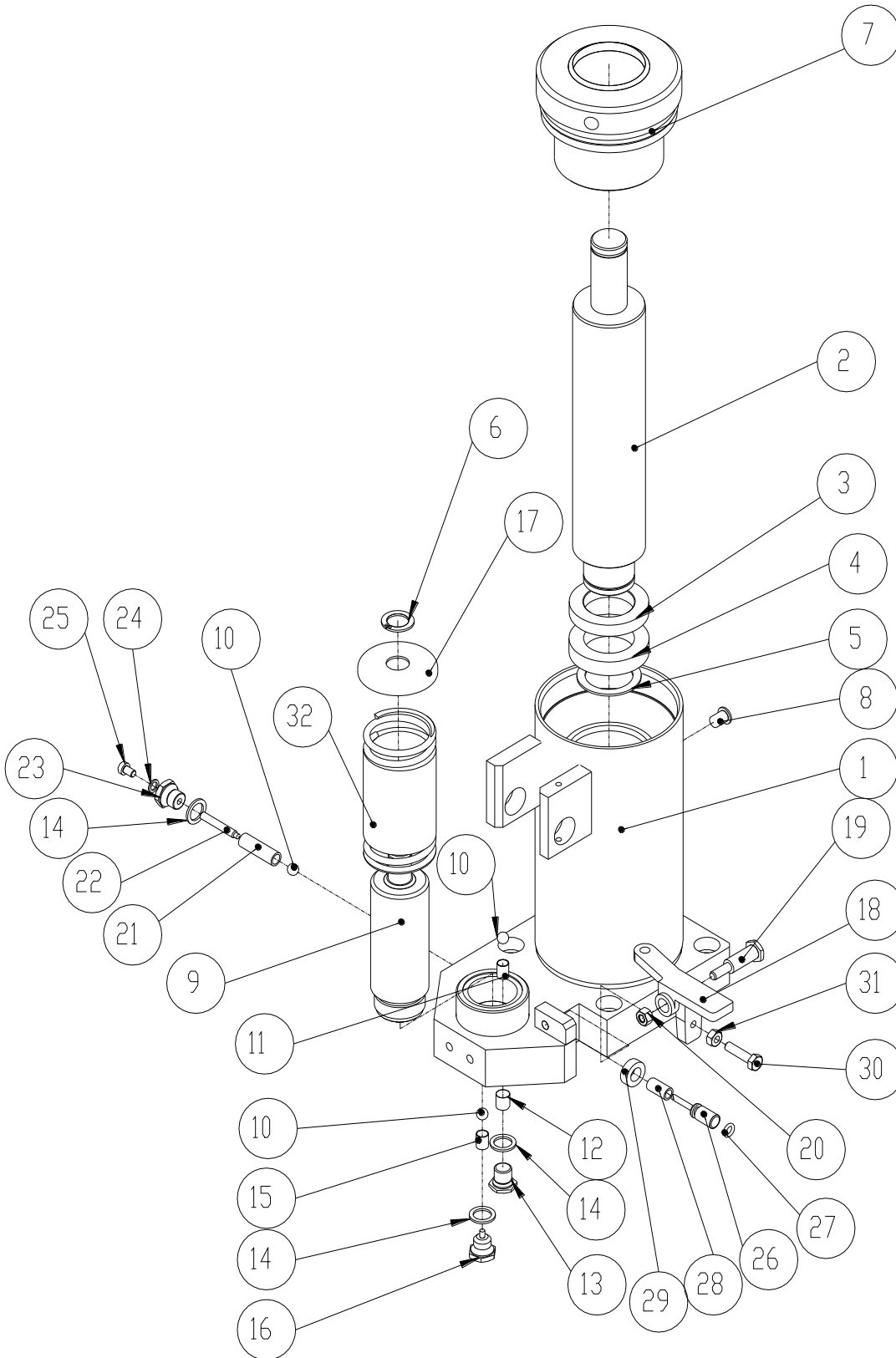
Vorderwagen				
Bild-Nr.:	Bestellnummer:	Typ:	Bezeichnung:	Menge:
001	0405-057	BG	Hydraulik mit Deichsel	1,000
002	0303-006	BG	Lenkzapfen	1,000
003	0107-017	ET	M10	4,000
004	0102-046	ET	Zylinderschraube	4,000
005	0120-050	VT	Kugellager	1,000
006	0113-022	ET	Sicherungsring	1,000
007	0113-019	ET	Sicherungsring	4,000
008	0312-009	BG	Querhaupt	1,000
009	0321-035	BG	Pendelachse	1,000
010	0098-008	ET	Stahlrad	2,000
011	0004-011	ET	Bolzen	1,000
012	0120-052	ET	Kugelscheibe	1,000
013	0120-053	ET	Kegelpfanne	1,000
014	0120-051	ET	Axial- Kugellager	1,000
015	0113-012	ET	Sicherungsring	1,000

7.4 HYDRAULIK MIT DEICHSEL



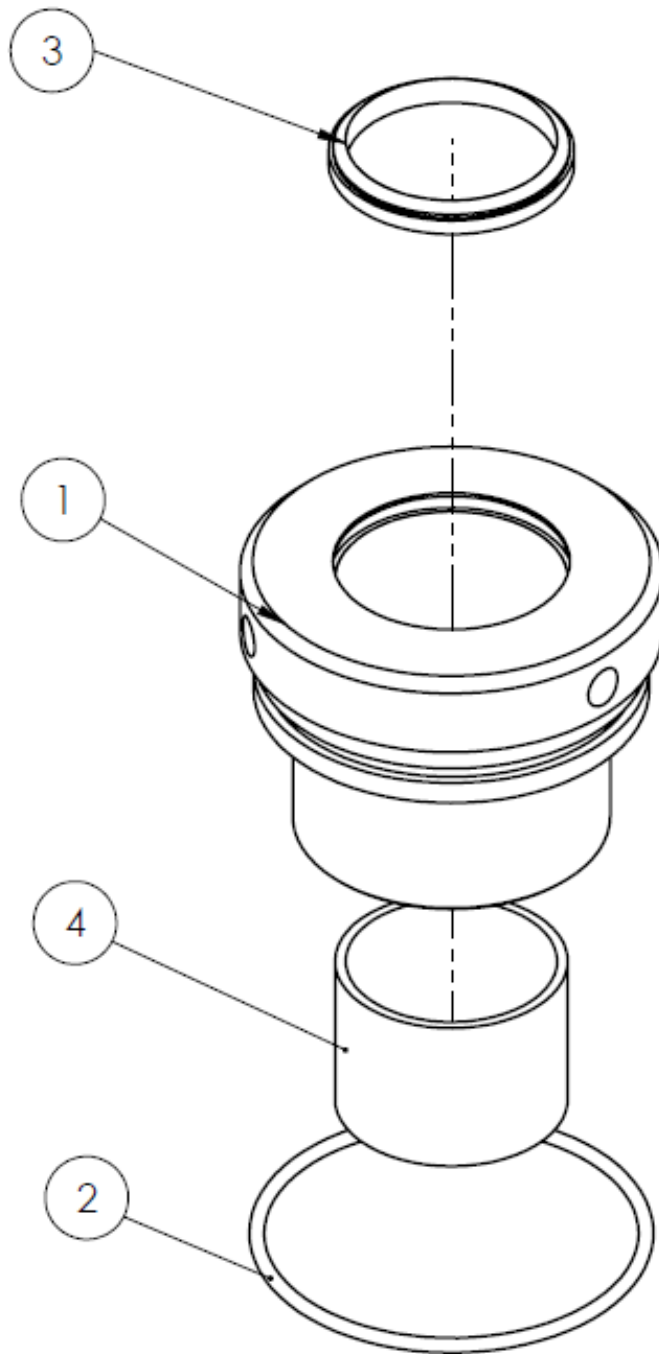
Hydraulik mit Deichsel				
Bild-Nr.:	Bestellnummer:	Typ:	Bezeichnung:	Menge:
001	0404-050	BG	Hydraulik	1,000
002	0128-159	ET	Plastikgriff	2,000
003	0413-009	BG	Deichsel	1,000
004	0002-007	ET	Deichselachse	1,000
005	0113-034	ET	Sicherungsscheibe	2,000

7.5 HYDRAULIK



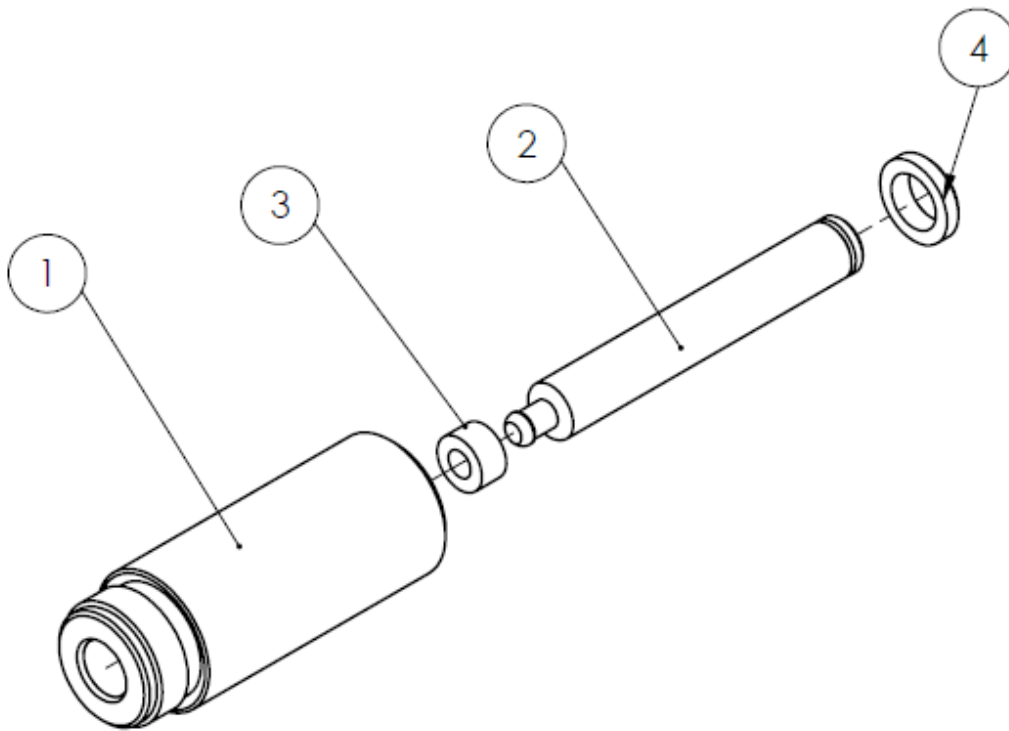
Hydraulik:				
Bild-Nr.:	Bestellnummer:	Typ:	Bezeichnung:	Menge:
001	0309-064	ET	BG Hydraulikgehäuse	1,000
002	0015-083	ET	Hubkolben	1,000
003	0085-003	VT	Gleitring	1,000
004	0117-013	VT	Nutringsatz	1,000
005	0113-020	ET	Sicherungsring	1,000
006	0113-007	ET	Sicherungsring	1,000
007	0424-012	BG	BG Kopfverschraubung	1,000
008	0116-011	ET	Lupolen-Stopfen	1,000
009	0424-001	BG	BG Pumpzylinder	1,000
010	0120-056	ET	Stahlkugel	3,000
011	0078-002	VT	Druckfeder	1,000
012	0086-000	VT	Ölsieb	1,000
013	0071-000	ET	Verschlußschraube	1,000
014	0116-009	VT	Usitring	3,000
015	0078-005	VT	Druckfeder	1,000
016	0071-031	VT	Verschlussschraube	1,000
017	0056-002	ET	Federteller	1,000
018	0082-001	ET	Ventil- Winkelhebel	1,000
019	0071-003	ET	Achsschraube	1,000
020	0106-011	ET	Sechskantmutter	1,000
021	0078-029	ET	Druckfeder	1,000
022	0105-010	ET	Gewindestift	1,000
023	0071-002	ET	Verschlußschraube	1,000
024	0116-007	VT	Usitring	1,000
025	0102-005	ET	Zylinderschraube	1,000
026	0007-035	ET	Druckbolzen	1,000
027	0115-001	VT	O-Ring	1,000
028	0078-003	VT	Druckfeder	1,000
029	0118-001	VT	Wellendichtring	1,000
030	0101-014	ET	Sechsk.-Schraube	1,000
031	0106-008	ET	Sechskantmutter	1,000
032	0078-007	VT	Druckfeder	1,000
*	0141-002		Dichtungssatz	1,000

7.6 KOPFVERSCHRAUBUNG



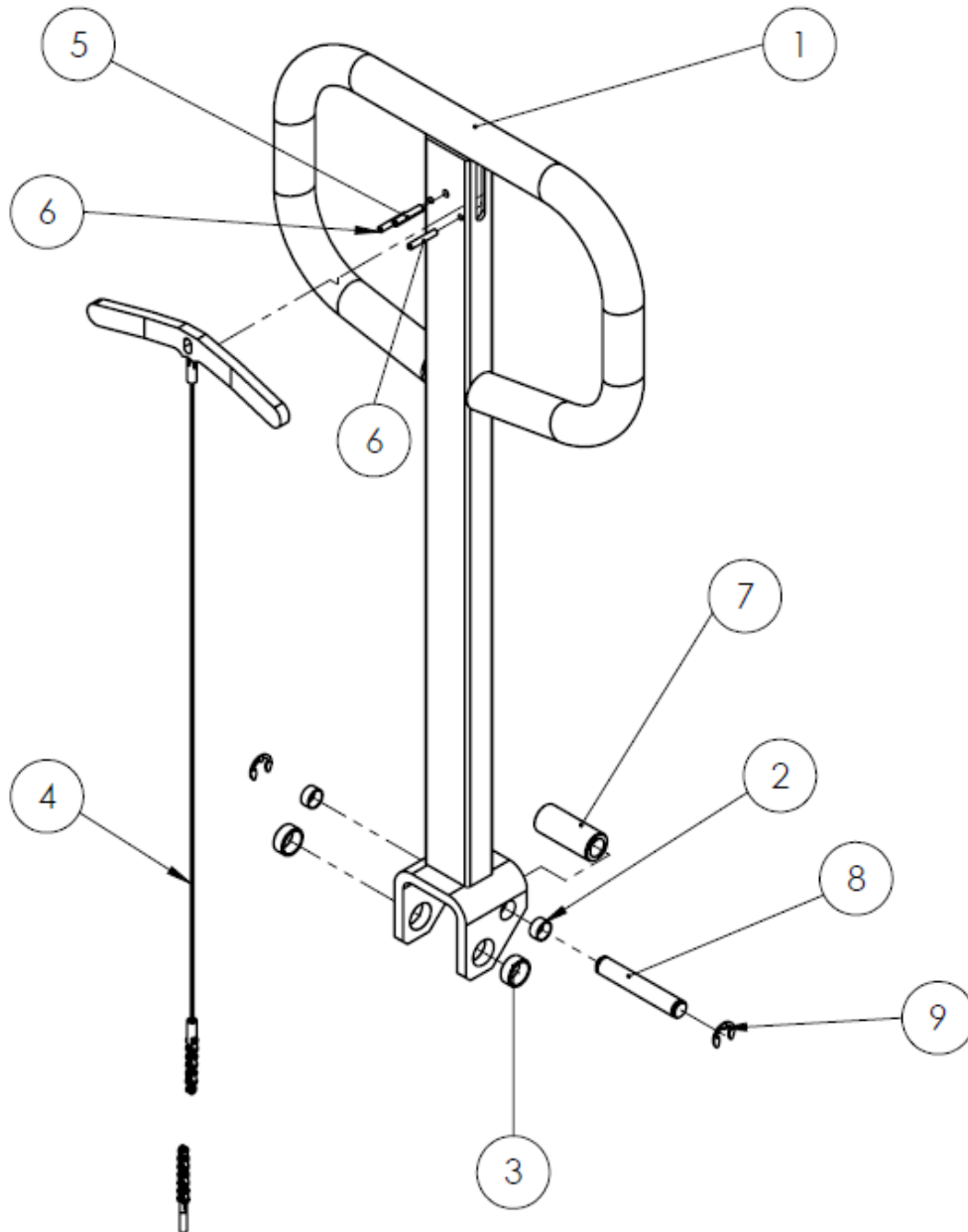
Kopfverschraubung				
Bild-Nr.:	Bestellnummer:	Typ:	Bezeichnung:	Menge:
001	0010-032	0	Kopfverschraubung	1,000
002	0115-042	0	O-Ring	1,000
003	0116-006	0	Abstreifring	1,000
004	0119-024	0	DU-Buchse	1,000

7.7 PUMPZYLINDER



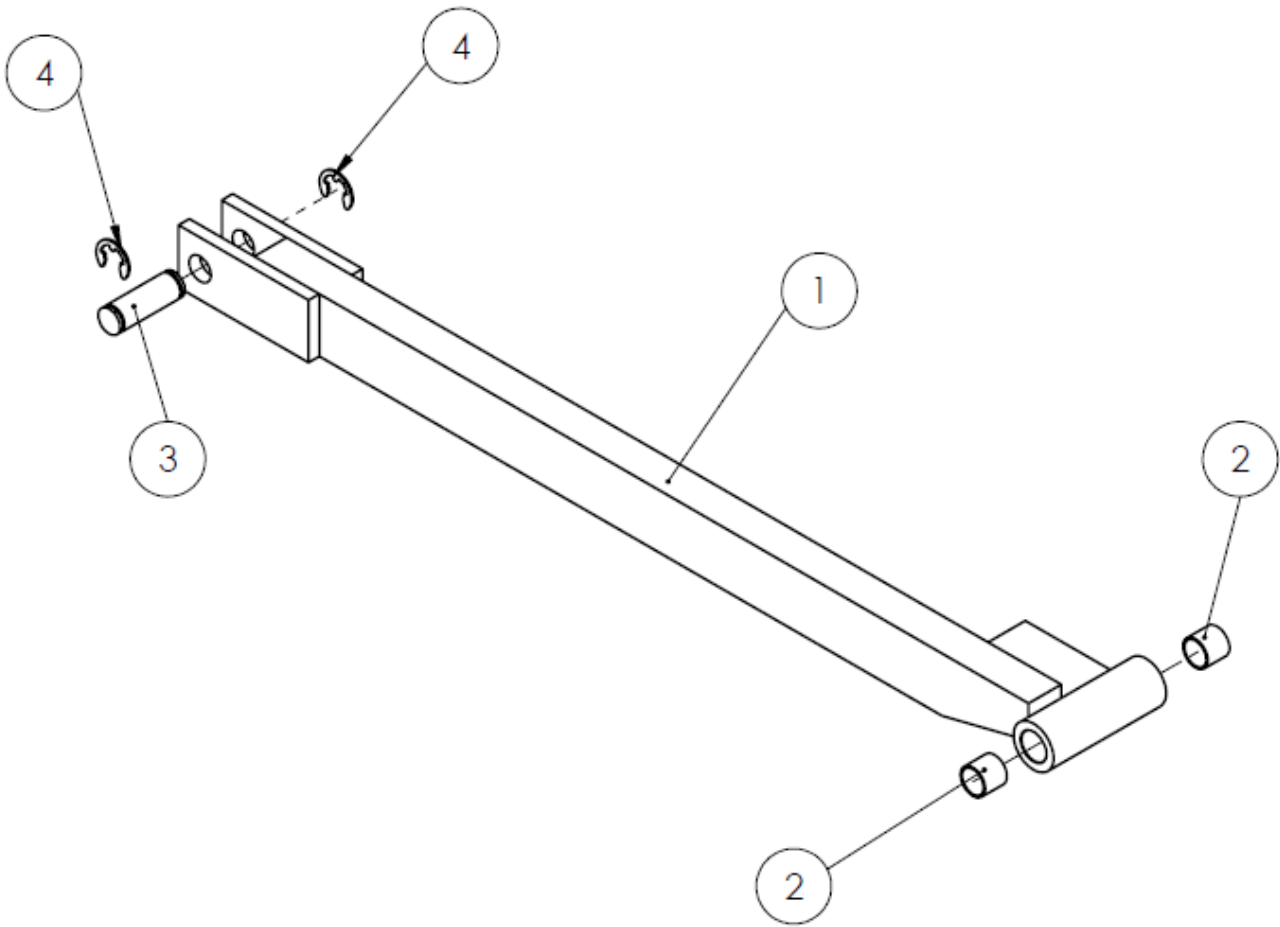
Pumpzylinder				
Bild-Nr.:	Bestellnummer:	Typ:	Bezeichnung:	Menge:
001	0026-018	ET	Pumpzylinder	1,000
002	0015-020	ET	Pumpkolben	1,000
003	0117-001	VT	Dichtung	1,000
004	0116-001	VT	Abstreifring	1,000

7.8 DEICHSEL



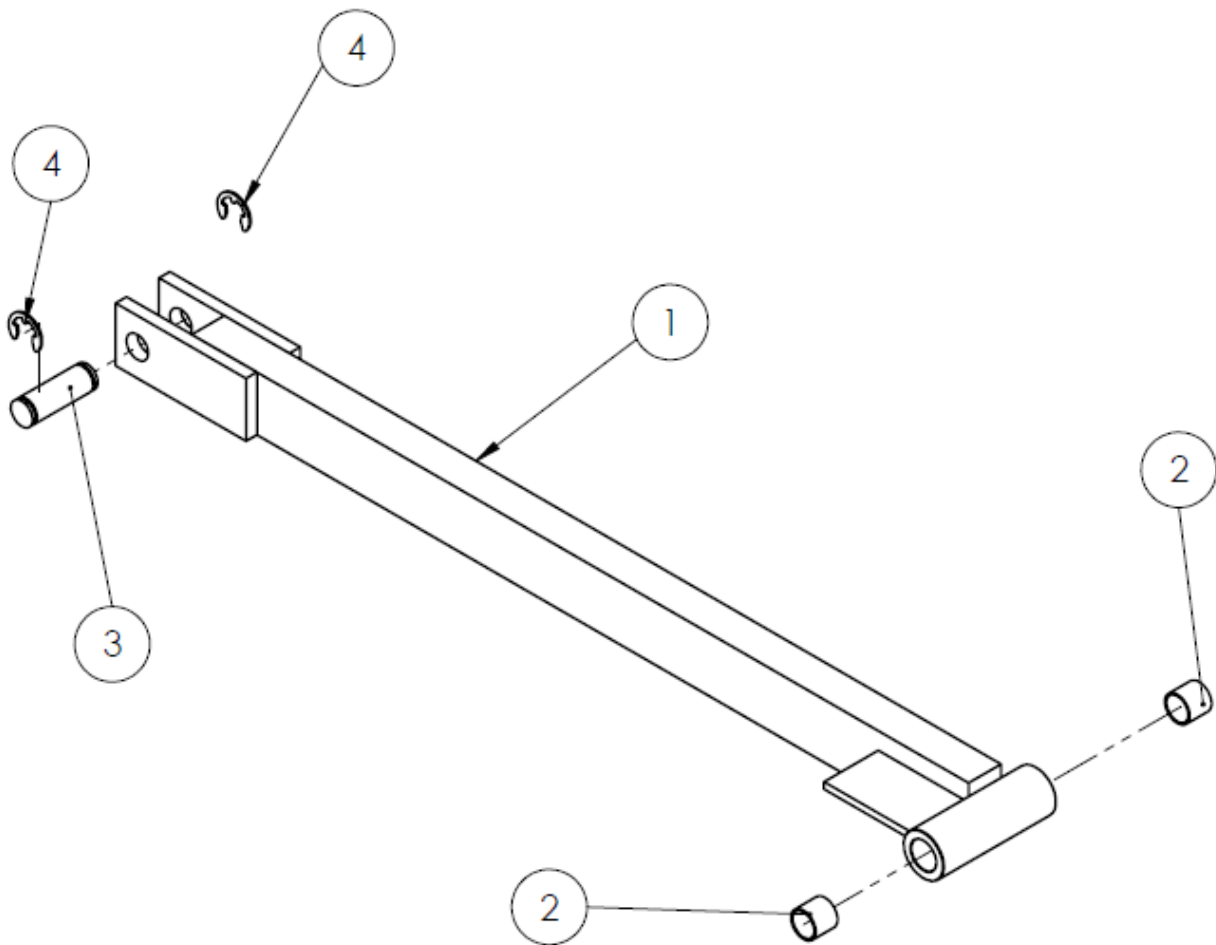
Deichsel				
Bild-Nr.:	Bestellnummer:	Typ:	Bezeichnung:	Menge:
001	0349-007	BG	Deichsel	1,000
002	0017-000	VT	Lagerbuchse	2,000
003	0017-006	VT	Lagerbuchse	2,000
004	0411-014	BG	Seilzug	1,000
005	0109-029	ET	Spannstift- 6 x 30	1,000
006	0109-034	ET	Spannstift - 5 x 30	2,000
007	0018-004	ET	Rolle	1,000
008	0001-050	VT	Bolzen	1,000
009	0113-033	ET	Sicherungsscheibe	2,000

7.9 SCHUBSTANGE RECHTS



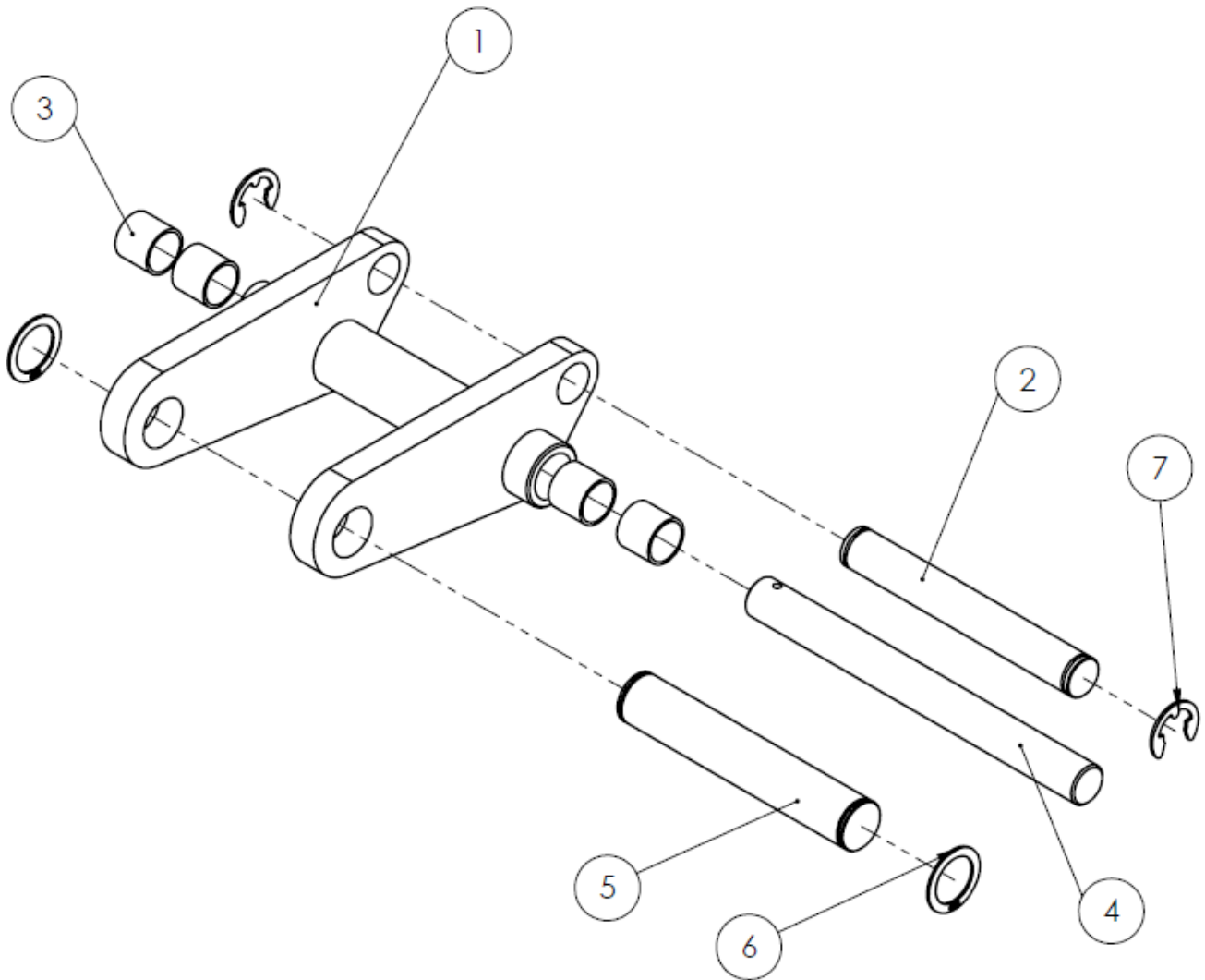
Schubstange Rechts				
Bild-Nr.:	Bestellnummer:	Typ:	Bezeichnung:	Menge:
001	0308-083	BG	Schubstange	1,000
002	0119-014	VT	DU-Buchse	2,000
003	0001-025	ET	Bolzen	1,000
004	0113-034	ET	Sicherungsscheibe	2,000

7.10 SCHUBSTANGE LINKS



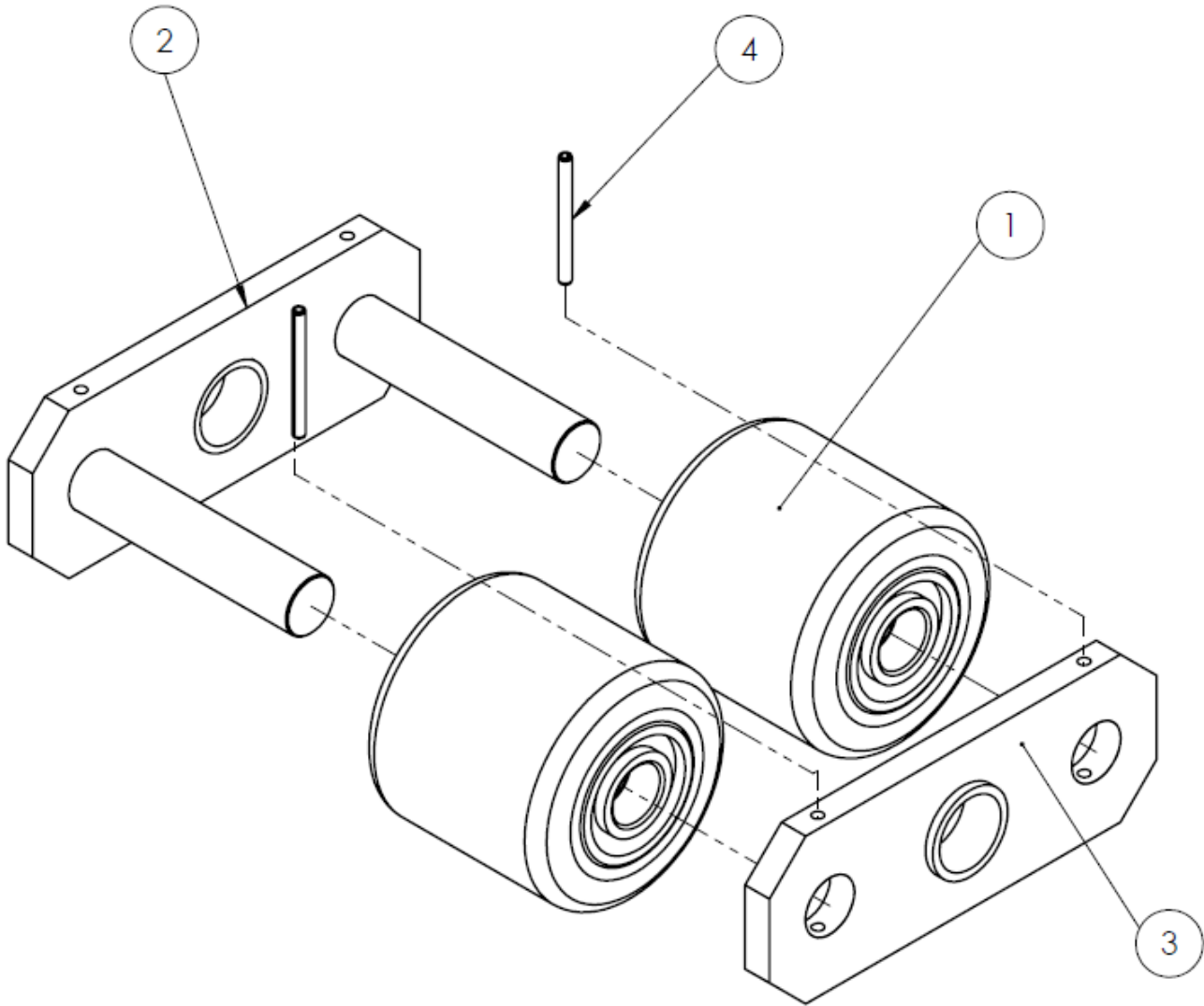
Schubstange Links				
Bild-Nr.:	Bestellnummer:	Typ:	Bezeichnung:	Menge:
001	0032-060	BG	Schubstange	1,000
002	0119-014	VT	DU-Buchse	2,000
003	0001-025	ET	Bolzen	1,000
004	0113-034	ET	Sicherungsscheibe	2,000

7.11 RADGABEL



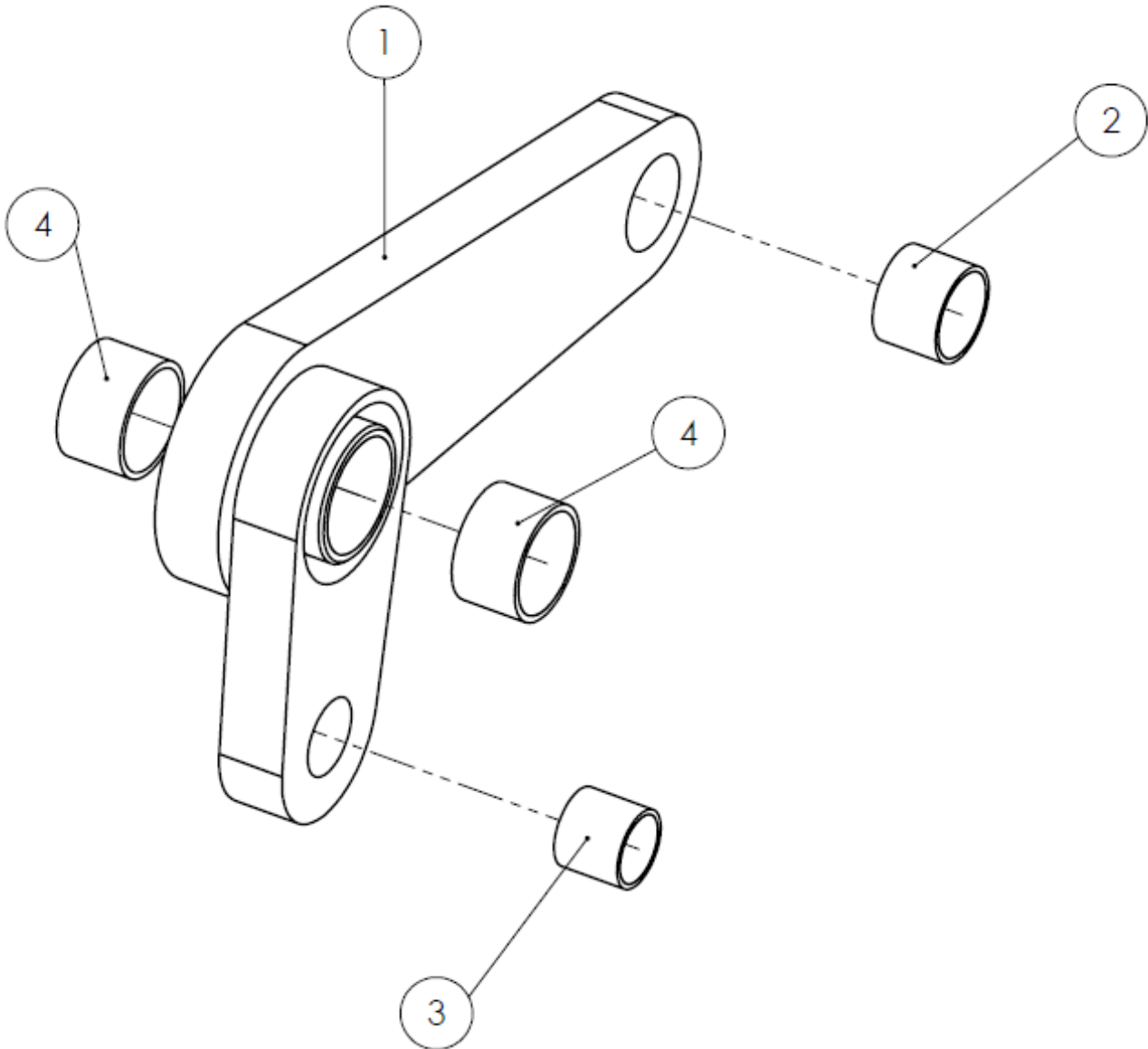
Radgabel				
Bild-Nr.:	Bestellnummer:	Typ:	Bezeichnung:	Menge:
001	0321-011	BG	Radgabel	1,000
002	0002-008	ET	Schubstangenbolzen	1,000
003	0119-014	VT	DU-Buchse	8,000
004	0002-010	ET	Radgabelbolzen	1,000
005	0005-001	ET	Tandemachse	1,000
006	0113-013	ET	Sicherungsring	2,000
007	0113-034	ET	Sicherungscheibe	2,000

7.12 TANDEMLAUFWERK



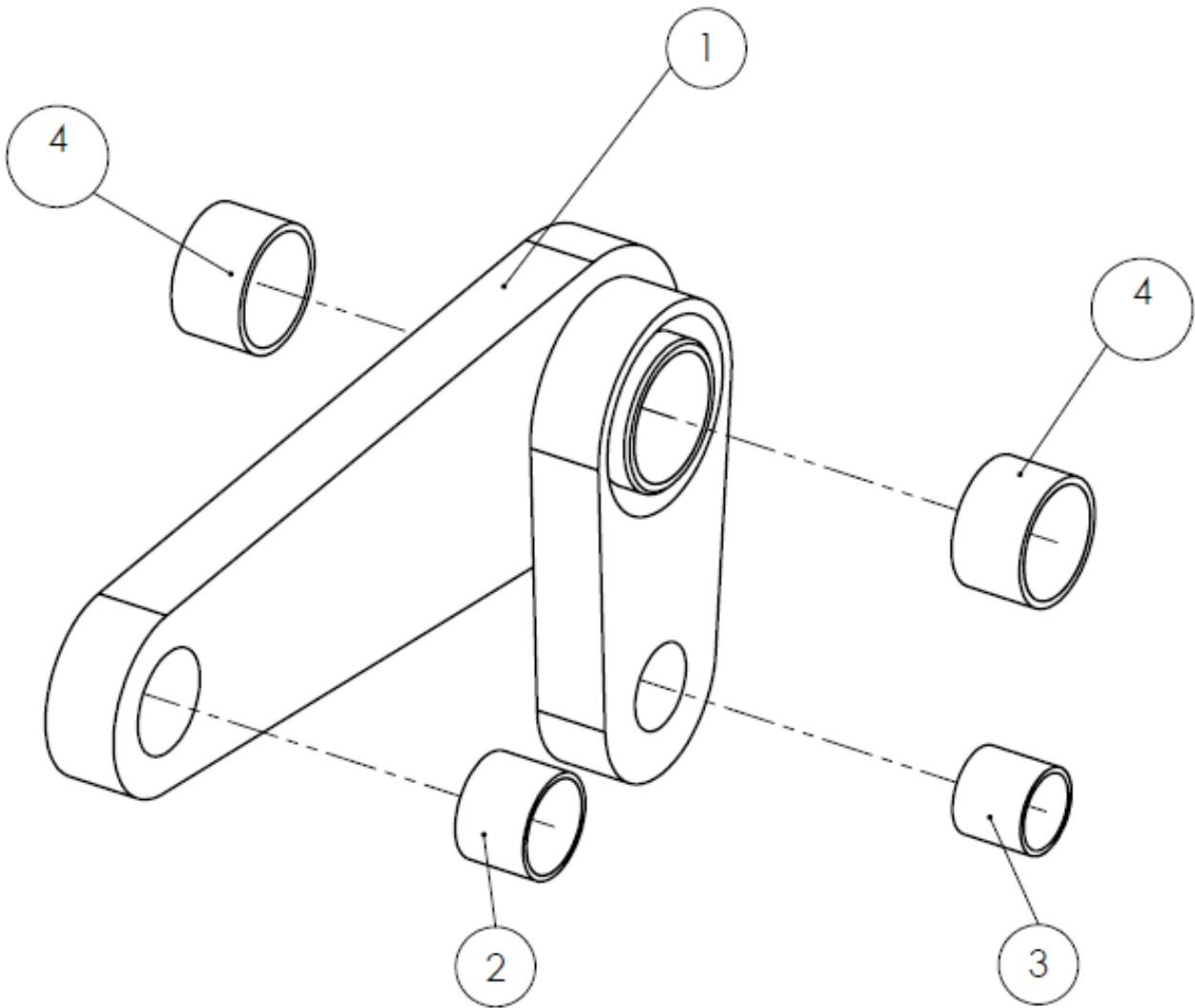
Tandemlaufwerk				
Bild-Nr.:	Bestellnummer:	Typ:	Bezeichnung:	Menge:
001	0098-000	BG	Laufrolle Stahl	2,000
002	0321-013	0	Tandemasche mit Buchse und Bolzen	1,000
003	0321-071	0	Tandemasche mit Buchse	1,000
004	0109-020	0	Spannstift	2,000

7.13 WINKELHEBEL RECHTS



Winkelhebel Rechts				
Bild-Nr.:	Bestellnummer:	Typ:	Bezeichnung:	Menge:
001	0312-018	BG	Winkelhebel (Schw.)	1,000
002	0119-017	VT	DU-Buchse	1,000
003	0119-014	VT	DU-Buchse	1,000
004	0119-019	VT	DU-Buchse	2,000

7.14 WINKELHEBEL LINKS



Winkelhebel Links				
Bild-Nr.:	Bestellnummer:	Typ:	Bezeichnung:	Menge:
001	0312-017	BG	Winkelhebel (Schw.)	1,000
002	0119-017	VT	DU-Buchse	1,000
003	0119-014	VT	DU-Buchse	1,000
004	0119-019	VT	DU-Buchse	2,000

8 KUNDENDIENST

8.1 GEWÄHRLEISTUNG

Die Gewährleistungsfrist beträgt 12 Monate, gemäß unseren allg. Geschäftsbedingungen (Stand 08/2007) ab Übernahme bzw. Abnahme, sofern nichts anderes vereinbart wurde.

Die Gewährleistung beschränkt sich lediglich auf den Ersatz der Teile, die nach Begutachtung und Urteil der Herstellerfirma oder der dazu befugten Personen, Defekte in der Herstellung oder auf Grund mangelhafter Montage aufweisen. Jede weitere Verantwortung oder Verbindlichkeit für andere Schäden und direkte oder indirekte Kosten, die auf Grund des Gebrauchs oder durch den Ausfall des Gerätes entstanden sind, werden ausgeschlossen. Die unter Gewährleistung laufende Reparatur versteht sich frei Herstellerwerk oder der dazu befugten Kundendienststelle, d. h. Transport und Verpackungskosten gehen zu Kosten des Käufers.

Die Gewährleistung verfällt automatisch, wenn o.g. Zeitraum abgelaufen ist oder einer der Punkte 7.2 eintritt.

8.2 VEREINBAHRUNG VON AUSSCHLÜSSEN BZGL. MÄNGELANSPRÜCHEN

Für Mängel infolge natürlicher Abnutzung, insbesondere bei Verschleißteilen, ungeeigneter oder unsachgemäßer Behandlung, Verwendung, Montage, Inbetriebsetzung, Nutzung oder Lagerung oder unsachgemäß ausgeführter Änderungen oder Reparaturen der Produkte durch den Besteller oder Dritte sowie bei Beschädigung durch Gewalteinwirkung, Brand oder Unfälle entstehen keine Mängelansprüche. Dasselbe gilt, wenn der Besteller ungeeignete Betriebsmittel, insbesondere ungeeignete Öle oder Schmierfette, verwendet oder wenn der Besteller bauliche Änderungen an der Steuerung, Mechanik oder der Elektronik des Produkts vornimmt oder von einem Dritten vornehmen lässt, die die Funktionalität des Produkts beeinflussen, oder wenn der Besteller die Produkte auf einem ungeeigneten Baugrund verwendet, sowie für Mängel, die dem Besteller zuzurechnen oder die auf eine andere technische Ursache als der ursprüngliche Mangel oder auf chemische, elektrochemische oder elektrische Einflüsse zurückzuführen sind, die nicht von VMH – Material Handling zu verantworten sind.

8.3 ERSATZTEILBESTELLUNG

VMH - Material Handling s.r.o. Sabinovská 53, 082 21 Veľký Šariš, SLOWAKEI

Tel.: 00421 51 7495160

Fax: 00421 51 7495160

Mail: vmh@vmh.sk

www.vmh.sk

Ersatzteilbestellungen sind an unseren werkseigenen Kundendienst bzw. an unsere Kundendienstniederlassungen zu richten. Dabei empfehlen wir folgende Angaben zu machen:

- Typ, Serien-Nr. und Baujahr des Gerätes
- Ersatzteil-Nr. und Benennung gemäß Ersatzteilliste
- Anzahl der Teile
- Auftrags-Nr. des Bestellers
- Vollständige Rechnungs- und Versandadresse
- Versandart

Bei Eingang der Sendung bitte sofort

- Vollständigkeit und Zustand der Lieferung prüfen, Irrtümer melden.
- bei Transportschäden Ansprüche auf Ersatz beim Spediteur stellen.

Bei Auftreten von Gewährleistungsansprüchen und Anforderung des Kundendienstes ist die **Serien-Nummer** des Gerätes anzugeben.

9 PRÜFNACHWEISE (UVV)

Datum der Inbetriebnahme: _____

durch: _____

Firmenstempel

Wiederkehrende Prüfungen (1x jährlich durch einen Sachkundigen zu prüfen)

Prüfdatum	Befund	Unterschrift Sachkundiger	Mängel behoben am	durch

Technische Änderungen vorbehalten