

TRANSPALETE

INSTRUCȚIUNI DE EXPLOATARE
LISTĂ DE PIESE DE SCHIMB

FK2300 / FK3000

FHW2000 (pagina 18)



DECLARAȚIE DE CONFORMITATE CE

Toate informațiile de care aveți nevoie pentru a opera și întreține singur stivuatorul cu ridicare joasă pot fi găsite în acest manual de utilizare. Înainte de a utiliza stivuatorul, citiți cu atenție manualul de instrucțiuni și urmați instrucțiunile date în acesta. Acestea ajută la prevenirea accidentelor și respectă termenii garanției și astfel valabilitatea acesteia.

Transpaletul descris în acest manual este fabricat folosind cele mai avansate procese tehnologice. A fost construit în conformitate cu toate standardele și reglementările de siguranță aplicabile.

VMH - Material Handling s.r.o. Sabinovská 53, 082 21 Veľký Šariš, SLOVAKIA



Tel.: 00421 51 7495160

Fax.: 00421 51 7495160

E-mail: vmh@vmh.sk

Web: www.vmh.sk



Scopul declarației de conformitate este de a exprima conformitatea vehiculului de ridicare cu directivele relevante în momentul introducerii pe piață:

* CE: Uniunea Europeană (UE)

* UKCA: Regatul Unit Marea Britanie (UK)

Declarația de conformitate este emisă pentru piețele UE și Marea Britanie.

* * * Declarație de conformitate CE * * *

la Directiva CE privind mașinile: **2006/42/EC**

Producător: VMH–Material Handling s.r.o., Sabinovská 53, SK-082 21 Veľký Šariš, Slovacia
Reg. Nr.: 45 452 237

Noi, reprezentanți de subsemnatul, declarăm prin prezenta că următoarele utilaje:

TRANSPALETĂ MANUALĂ

FK2300 cu capacitate 2300 kg

FK3000 cu capacitate 3000 kg

FHW2000 cu capacitate 2000 kg

(de asemenea cu componente și derivații suplimentare)

respectă următoarele prevederi / directive relevante:

Directiva CE privind mașinile 2006/42/EC

Alte standarde / specificații / documente utilizate sub formă de

Standarde armonizate:

EN ISO 12100:2010

ES ISO 3691-5:2015+A1:2020

Veľký Šariš, Slovacia 19.01.2024

Vladimír Havrila

AVERTIZARE:

Intervenția neautorizată în structura transpaletului sau modificările arbitrare ale acestuia pot provoca vătămări și, în general, pot pune în pericol siguranța locului de muncă. O astfel de interferență cu construcția face declarația de conformitate invalidă.

INSTRUCȚIUNI DE ASAMBLARE TRANSPALETE

ASAMBLAREA PIESEI DE CONTROL

- * Verificați dacă pistonul este împins în poziția inferioară.
- * Introduceți pistonul hidraulic (1) în poziție înclinată în „capul” cadrului (3). Întoarceți placa (6) astfel încât orificiile au fost întoarse / îndreptate spre braț (5). Prindeți frâiele cu mâinile și picioarele împingeți sistemul hidraulic pentru a glisa placa (6) pe braț (5).
- * Ridicați ambele glisiere astfel încât găurile din placă (6) să fie paralele cu găurile din braț (5).
- * Conectați placa (6) la braț (5) folosind știft al plăcii (4).
- * Asigurați știft al plăcii (4) cu un știft flexibil (Ø 5mm) (7).

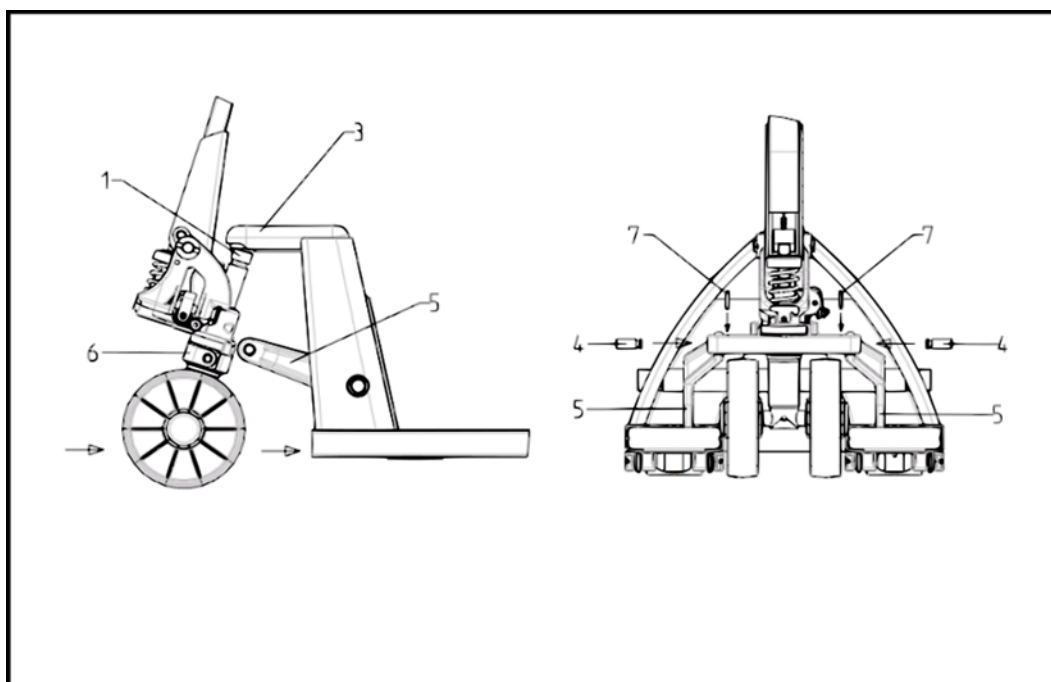
Instrumente: Ciocan,

AVERTIZARE:

Înainte de punere în funcțiune, pompați sistemul hidraulic pentru a se goli de mai multe ori (maneta de comandă în sus) pentru a purja sistemul hidraulic.

Accesorii:

- 2x știft al plăcii
- 2x știft flexibil (Ø 5mm)



Instrucțiunile de utilizare nu pot fi modificate de către departament.

Descrierile și ilustrațiile din instrucțiunile de utilizare și lista de piese de schimb nu au caracter obligatoriu. În interesul dezvoltării ulterioare sau din motive tehnice, ne rezervăm dreptul de a face modificări în grupuri de asamblare, piese individuale și accesorii în orice moment, pe care le vom considera oportune, păstrând în același timp caracteristicile esențiale ale tipului de camion descris mai jos.

CUPRINS

Instrucțiuni de asamblare transpalete	pagină 1
Cuprins	pagină 2
Descriere și documentație desenă	pagină 3
Avertisment înainte de punere	pagină 3
Note privind utilizarea	pagină 3
Specificații de încărcare	pagină 3
Echipament de protecție	pagină 4
Note privind securitatea	pagină 4
Garanție	pagină 4
Excluderea răspunderii	pagină 4
Verificarea nivelului de ulei	pagină 5
Reglaje	pagină 5
Înlocuire supapă H 016	pagină 5
Umplerea cu ulei și ventilare	pagină 5
Important	pagină 5
Instrucțiuni privind eliminarea defectelor	pagină 6
Desene ansamblu	pagină 7
Ansamblul de ghidaj, ilustrare	pagină 8
Ansamblul de ghidaj, piese - descriere de la (L 001 – L 020)	pagină 9
Ansamblul de ghidaj, piese - descriere de la (L 021 – L 027)	pagină 10
Șasiu, ilustrare	pagină 11
Șasiu, piese - descriere de la (F 001 – F 015)	pagină 12
Șasiu, piese - descriere de la (F 016 – F 029)	pagină 13
Sistem hidraulic, ilustrare	pagină 14
Sistem hidraulic, piese - descriere de la (H 001 – H 028)	pagină 15
Frână roți și parcare, ilustrare	pagină 16
Frână roți și parcare, piese - descriere de la (B 001 – B 005)	pagină 17
Transpalet Ultrajos „FHW 2000“	pagină 18

DESCRIERE ȘI DOCUMENTAȚIE DESENĂ

AVERTISMENT ÎNAINTE DE PUNERARE

Transpaletul manual trebuie verificat temeinic la fabrica producătorului. Pentru a se asigura că nu au apărut deteriorări în timpul transportului, transpaletul va fi verificat în momentul recepției pentru a se verifica dacă nu a fost afectat în cursul transportului și pentru a asigura o exploatare corespunzătoare. Deteriorările apărute în timpul transportului vor fi menționate sub semnătură pe copia documentului de transport. Transportatorul va fi informat cu privire la orice deteriorări în termen de 48 de ore. Se interzice utilizarea transparenților deteriorați.

NOTE PRIVIND UTILIZAREA

Există un mâner pe bara de împingere-tragere a transpaletului pentru ridicarea și coborârea acestuia. Acest mâner poate fi deplasat în trei poziții:

- Ridicare – mâner în jos
- Poziție de deplasare – mâner în poziție centrală
- Coborâre – mâner în sus, acesta de deplasează în poziție de deplasare când este eliberat

Pentru a trage transpaletul, mânerul se deplasează în poziție de deplasare. Acest lucru duce la o mai mare ușurință în manevrarea barei de împingere-tragere și depresurizează pompa sistemului hidraulic, ceea ce prelungește durata de viață a garniturilor sistemului hidraulic și a componentelor supapelor.

Transpaletul manual nu necesită întreținere. Nu este nevoie decât de verificarea nivelului uleiului și de completarea acestuia dacă este necesar. Pe toți rulmenții și pe toate axele se aplică pastă de lubrifiere din fabrică.

Toate punctele de lubrifiere marcate cu (→), în lista de piese de schimb „șasiu” trebuie lubrificate la interval de câteva luni sau ori de câte ori transpaletul este curățat complet.

Când transpaletul este utilizat în condiții atmosferice extreme (de exemplu căldură excesivă, praf etc.) intervalele respective se vor reduce în mod corespunzător.

SPECIFICAȚII DE ÎNCĂRCARE

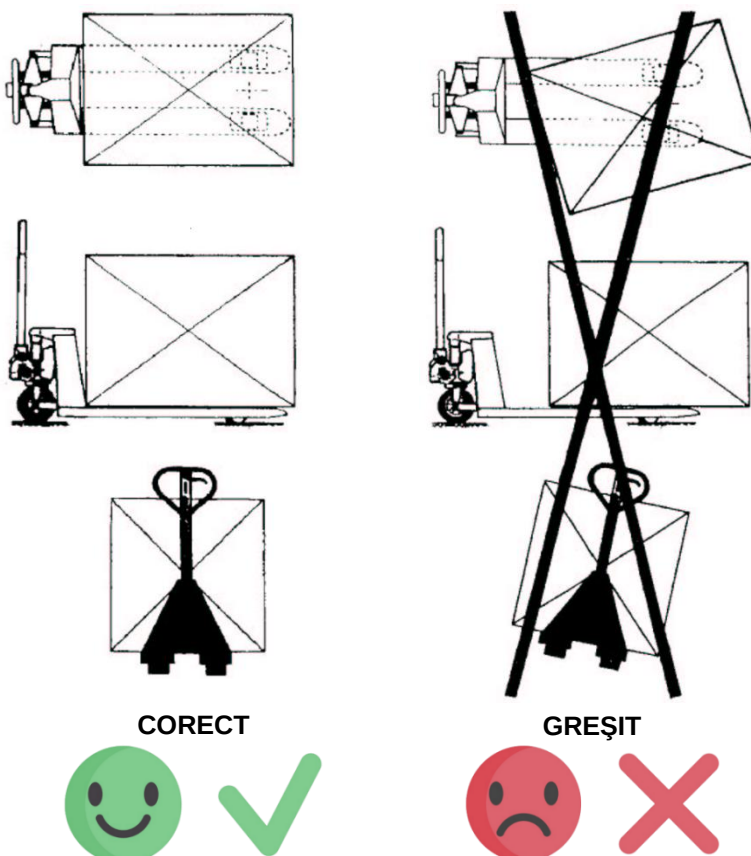
Transpaletul este destinat transportului în plan orizontal a încărcăturilor pe o suprafață plană, fixă.

Încărcarea trebuie distribuită în mod uniform pe palete sau pe ambalaje similare. Capacitatea maximă de transport a încărcăturii este menționată pe plăcută corespunzătoare și pe eticheta de încărcare a transpaletului manual.

Dacă încărcătura este mai mare pe una din laturile transpaletului, există riscul de dezechilibrare a acestuia și de alunecare a încărcăturii.

Se va evita în permanență sprijinirea sau rotirea încărcării cu capetele transpaletului, deoarece acest lucru poate duce la deteriorarea utilajului.

Pentru a menține roțile și șasiul transpaletului manual în condiții corespunzătoare, se interzice utilizarea acestuia pe terenuri cu denivelări pronunțate.



ECHIPAMENT DE PROTECȚIE

Transpaletul este echipat cu o supapă de limitare a presiunii a cărei nivel este presetat, pentru a permite o încărcătură maximă de 5 % din încărcarea nominală. Șurubul de pe supapa de control al presiunii este securizată pentru a împiedica manipularea necorespunzătoare a acestuia de către personalul de exploatare. Pentru a evita deteriorarea mărfurilor transportate și a mijlocului de transport, încărcătura trebuie distribuită uniform. Dacă încărcătura nu este distribuită uniform, supapa de limitare a presiunii nu va funcționa.

La deplasarea în pantă, încărcătura va fi securizată pentru a evita alunecarea sau căderea acesteia de pe transpalet, de exemplu cu personal de exploatare suplimentar. În plus, în pante cu înclinație de până la cca. 6% nu se vor utiliza decât transpaletii manuali cu frână de serviciu și cu frână de parcare.

Se va evita deplasarea în pante cu înclinație de peste 6%. Nu se poate garanta un transport sigur când se modifică centrul de greutate al încărcăturii.

NOTE PRIVIND SECURITATEA

Transportul încărcăturilor mari, cum ar fi utilaje, modifică centrul de greutate al încărcăturii într-un mod nefavorabil, astfel încât transpaletul, inclusiv încărcătura, poate scăpa de sub control și se poate răsturna la curbe.

Încărcarea, de exemplu în camioane sau pe rampe mobile de încărcare, trebuie considerate situații potențiale de accident. În timpul acestor activități, transpaletul manual va fi securizat cu atenție.

Nu este permisă utilizarea transpaletului pentru transport de persoane sau sub formă de patine cu roțile.

Alimentele vor fi transportate în permanentă ambalate. Se va evita contactul direct cu transpaletul manual.

Se vor respecta de asemenea reglementările privind prevenirea accidentelor la vehiculele industriale și normele de siguranță și de prevenire a accidentelor aplicabile utilizatorului.

GARANȚIE

Garanția include defectele de material și de asamblare ale pieselor care se dovedesc incorecte sau inadecvate pentru utilizare în condiții normale în timpul testării de către producător și care sunt returnate gratuit producătorului în timpul perioadei de garanție de 12 de luni.

Garanția expiră dacă se efectuează reparații necorespunzătoare sau neavizate de către utilizator.

EXCLUDEREA RĂSPUNDERII

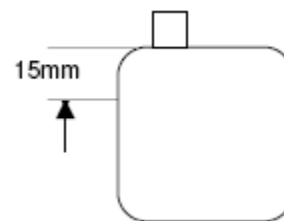
Producătorul nu își asumă răspunderea pentru daune ale proprietății sau răniri de persoane care apar în urma defectelor sau erorilor transpaletelor livrate sau cauzate de utilizarea incorectă a acestora. De asemenea, producătorul nu își asumă răspunderea pentru pierderi de profit, opriri ale activității sau alte pierderi similare indirecte suferite de către cumpărător. Daunele cauzate terților, indiferent de natura acestora, nu fac obiectul compensațiilor.

VERIFICAREA NIVELULUI DE ULEI

Se va realiza cel puțin o dată pe an.

Se coboară transpaletul manual și se desface capacul rezervorului H 024.

Uleiul din rezervorul de ulei trebuie să atingă un nivel de 15 mm. sub nivelul capacului când sistemul hidraulic este detensionat. Dacă este necesar, se completează cu ulei.



Tipuri de ulei:	
normă DIN 51524	HLP 46: (Standard, versiuni anti coroziune și depozite în condiții de umiditate)
	HV 15: (Pentru utilizare în depozite frigorifice)
	HV 32: (Sistem hidraulic cu ridicare rapidă și sisteme de transport subterane)

Se ridică și se coboară transpaletul de câteva ori, apoi se verifică din nou nivelul uleiului.

Se înșurubează capacul rezervorului H 024.

REGLAJE

Mânerul de coborâre se aduce în poziție de deplasare.

Se înșurubează piulița hexagonală H 020 și se ajustează șurubul de presiune H 019 până când pistonul de ridicare rămâne staționar, în ciuda acționării barei de împingere-tragere.

Se strânge piulița hexagonală H 020. Șurubul de presiune H 019 nu trebuie să se rotească în același timp.

ÎNLOCUIRE SUPAPĂ H 016

Se ridică transpaletul manual în poziție intermediară. Se scoate cadrul de pe bara pistonului de ridicare, mecanismul de ghidaj se împinge înainte, transpaletul se așază în poziție laterală. Se scoate tija de fixare H 018 a sistemului hidraulic, se răsucesce lateral mânerul de coborâre, se deșurubează complet supapa H 016; se scoate supapa lovind scurt pistonul de ridicare H 001.

Se assemblează transpaletul în ordine inversă după curățare sau înlocuire supapă.

UMPLEREA CU ULEI ȘI VENTILARE

Când se efectuează umplerea cu ulei nou, asigurați-vă că sistemul hidraulic este ventilat.

1. Pentru ventilarea sistemului hidraulic, scoateți pistonul
2. Umplere cu ulei (220 ml)
3. Se inserează din nou pistonul
4. Se închide rezervorul și se apasă pistonul în jos
5. Se deschide din nou rezervorul și se pompează până când pistonul este la jumătate din înălțime
6. La fel ca punctul 4

IMPORTANT!

Se vor menționa întotdeauna datele de mai jos pentru a asigura o procesare corectă a comenzii dumneavoastră de piese de schimb:

- a) Tip transpalet (capacitate de încărcare)
- b) Serie transpalet
- c) Nr. de comandă piese de schimb

Instrucțiuni privind eliminarea defectelor

Nr.	Defect	Cauză	Remediu
1	Pistonul de ridicare se deplasează parțial	Lipsă ulei	Vezi pagina 5 pentru verificare nivel ulei, completare ulei
2	Pistonul de ridicare nu se deplasează sub încărcătură	Lipsă ulei Se reglează din nou supapa H 016 Supapa H 016 este contaminată	Vezi punctul 1 Vezi Instrucțiuni Reglaj, pagina 5 Curățare sau înlocuire supapă
3	Transpaleta coboară singură sub încărcătură	Supapa H 016 este contaminată Supapa H 016 este defectă Garnitura de etanșare H 003 este defectă	Vezi punctul 2 Înlocuire supapă control H 016, pagina 5 Înlocuire garnitură de etanșare H 003
4	Pistonul de ridicare cade sub poziția limită la fiecare acționare a pompei	Supapa H 016 nu funcționează Supapa H 016 este contaminată sau defectă	Verificare reglaje, vezi pagina 5 Vezi punctul 3
5	Nu se atinge încărcarea specificată	Supapa de limitare a presiunii H 015 este defectă	Înlocuire supapă de limitare a presiunii H 015
6	Transpaleta nu coboară	Supapa H 016 este blocată Mecanism șasiu blocat	Verificare și punere în stare de funcționare mecanism coborâre de la legătură mâner coborâre la supapa de control H 016. Înlăturare corpuri străine, punere în stare de funcționare
7	Transpaleta coboară prea rapid sau prea încet	Supapa H 016 este contaminată Inelul de strângere este defect	Curățare supapă de control H 016 Înlocuire supapă de control H 016
8	Pompare în gol a sistemului hidraulic	Aer în sistemul hidraulic	Vezi pagina 5 Umplere cu ulei și ventilare.
9	Scurgeri la pistonul de ridicare	Defect alimentare ulei	Înlocuire inel H 002, se va asigura că nu există corpuri străine în locașul garniturii. Se va instala pistonul de ridicare numai dacă suprafața nu prezintă defecte
10	Scurgeri la sistemul pompei	Defect alimentare ulei	Înlocuire inel H 005 și garnitură de etanșare H 006. La instalare, se va verifica dacă pistonul nu este deteriorat.

DESENE ANSAMBLU

Capacitate: Greutate:

FK 2300 71 kg

FK 3000 76 kg

FHW 2000 75 kg

Lungime furcă: 810 mm, 910 mm, 1000 mm, 1150 mm, 1220 mm, 1500 mm, 1800 mm, 2000 mm, 2300 mm și lungimi speciale.

Fig.-Nr.L 001 – L 027 : Ansamblu de ghidaj

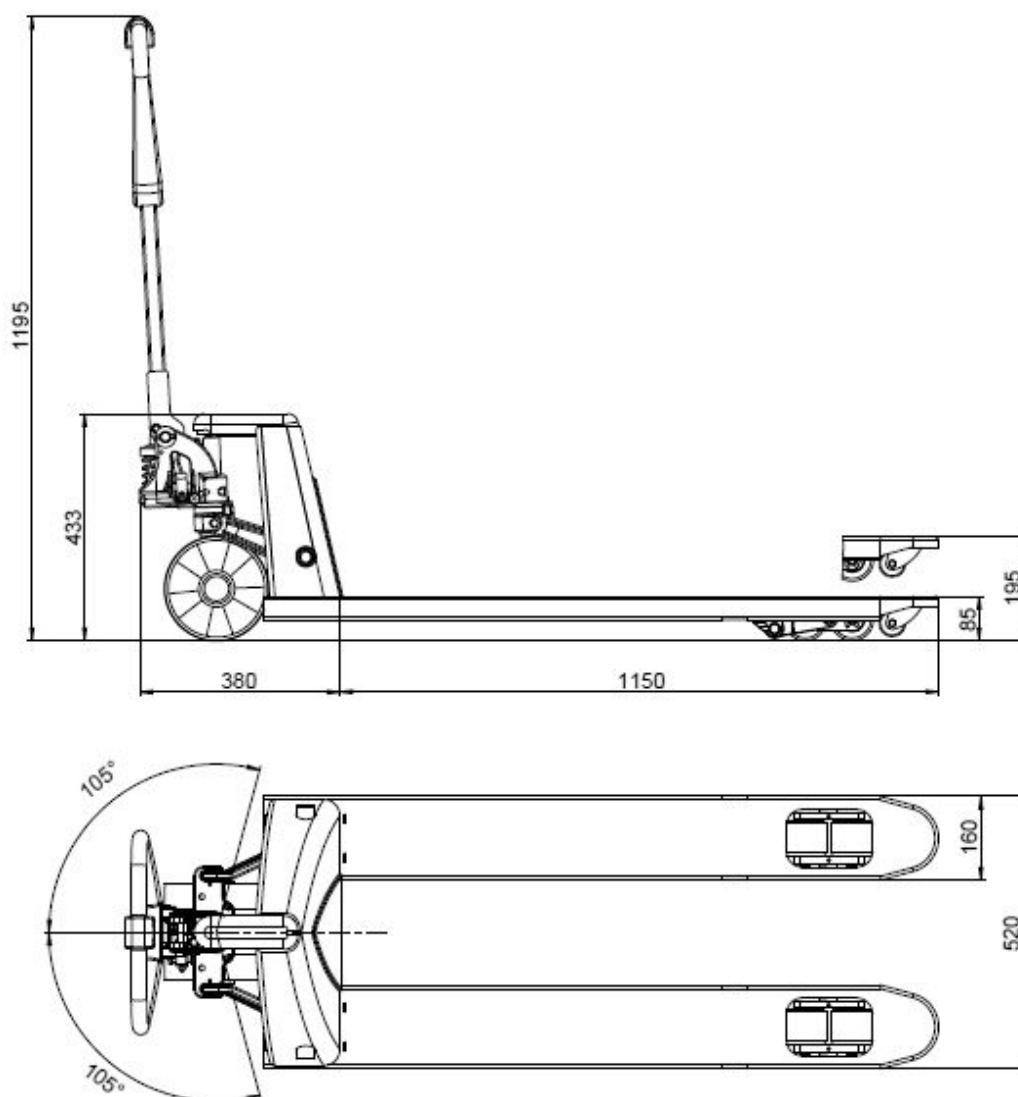
Fig.-Nr.F 001 – F 029 : Șasiu

Fig.-Nr.H 001 – H 028 : Sistem hidraulic

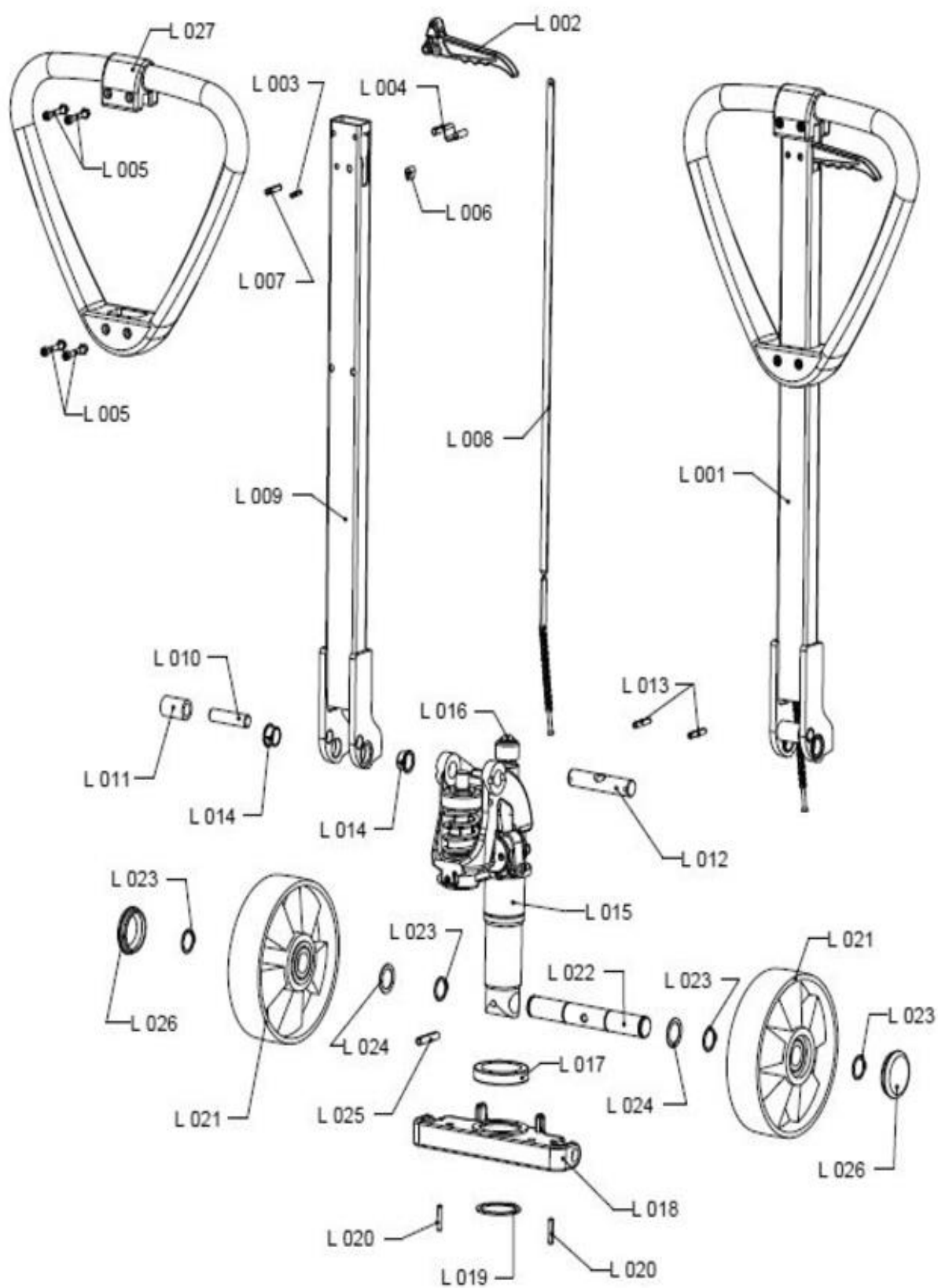
Fig.-Nr.B 001 – B 005 : Frână roți și parcare

Vă rugăm să acordați atenție următoarelor elemente de pe etichetă:

- Serie
- Anul fabricației
- Greutate
- Capacitate greutate



ANSAMBLUL DE GHIDAJ, ILUSTRARE



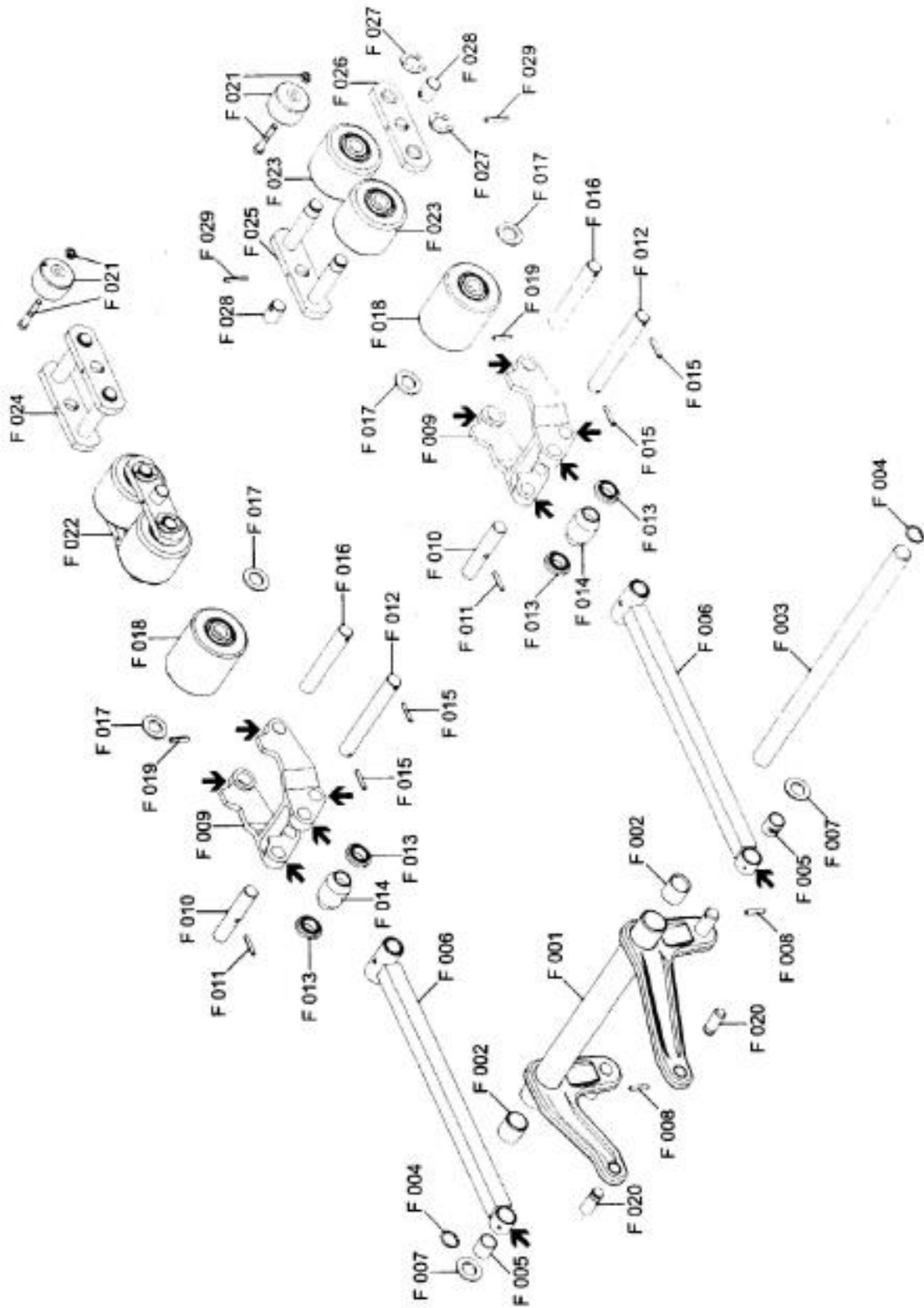
Ansamblul de ghidaj:

Fig. Nr.:	Comanda Nr.:	Descriere:
L 001	G 63 000 031	Mâner, complet
	G 63 100 031	Mâner, complet, protejat împotriva coroziunii
L 002	G 23 000 100	Mâner coborâre, complet
L 003	G 13 000 995	Pivot tensionare mâner
	G 13 100 995	Pivot tensionare mâner, protejat împotriva coroziunii
L 004	G 63 000 183	Resort pentru mâner coborâre
L 005	G 63 000 182	Șurub și piuliță
	G 63 100 182	Șurub și piuliță protejat împotriva coroziunii
L 006	G 11 000 185	Bandă cauciuc
L 007	G 13 000 996	Pivot tensionare – legătură coborâre
	G 13 100 996	Pivot tensionare – legătură coborâre, protejat împotriva coroziunii
L 008	G 63 000 170	Legătură coborâre
	G 63 100 170	Legătură coborâre, protejat împotriva coroziunii
	G 63 200 170	Legătură coborâre, inox
L 009	G 63 000 131	Corpul barei de tractare
	G 63 100 131	Corpul barei de tractare, protejat împotriva coroziunii
L 010	G 13 000 280	Bolț de scripete
	G 13 100 280	Bolț de scripete, protejat împotriva coroziunii
L 011	G 13 000 290	Scripete
	G 13 100 290	Scripete, protejat împotriva coroziunii
L 012	G 23 000 180	Ax pivot
	G 23 100 180	Ax pivot, protecție împotriva coroziunii
L 013	G 11 000 992	Ax tensionare – Ax pivot
	G 11 100 992	Ax tensionare – Ax pivot, protejat împotriva coroziunii
L 014	G 33 000 178	Bucșă
L 015	G 63 020 220	Sistem hidraulic – unitate completă, 2,3 t
	G 63 020 230	Sistem hidraulic – unitate completă, 3,0 t
	G 63 028 220	Sistem hidraulic – unitate completă, ridicare rapidă
L 016	G 13 010 880	Bilă pentru piston ridicare
L 017	G 13 000 240	Lagăr fixare bilă
	G 13 100 240	Lagăr fixare bilă, protejat împotriva coroziunii
L 018	G 63 000 255	Placă de presiune pentru dispozitiv cu 520 mm
L 019	G 13 000 981	Șaibă elastică – tijă hidraulică
	G 13 100 981	Șaibă elastică – tijă hidraulică, protejat împotriva coroziunii
L 020	G 11 000 991	Pivot tensionare pentru placă de presiune
	G 11 100 991	Pivot tensionare pentru placă de presiune, protejat împotriva coroziunii

Ansamblul de ghidaj:

Fig. Nr.:	Comanda Nr.:	Descriere:
L 021	G 11 000 500	Cauciuc roată direcție, 2,3 t
	G 13 100 360	Cauciuc roată direcție, 2,3 t, cuzinet cu protecție împotriva stropirii
	G 13 000 425	Cauciuc roată direcție, 2,3 t, antistatic
	G 11 000 428	Cauciuc roată direcție, 2,3 t, rezistent la uzură
	G 11 000 380	Roată direcție din vulkollan, 2,3 t / 3,0 t
	G 11 000 415	Roată direcție din poliuretan cu miez din oțel, 2,3 t / 3,0 t
	G 11 100 415	Roată direcție din poliuretan cu miez din oțel, 2,3 t / 3,0 t, protejat împotriva coroziunii
	G 11 000 390	Roată direcție din nailon, 2,3 t / 3,0 t
	G 13 100 390	Roată direcție din nailon, 2,3 t / 3,0 t, cuzinet cu protecție împotriva stropirii
	G 11 000 420	Roată direcție din oțel
L 022	G 63 000 330	Ax roată direcție
	G 11 100 330	Ax roată direcție, protejat împotriva coroziunii
L 023	G 11 000 982	Șaibă elastică pentru ax rolă direcție
	G 11 100 982	Șaibă elastică pentru ax rolă direcție, protejat împotriva coroziunii
L 024	G 11 000 350	Element de fixare, roată direcție
	G 11 100 350	Element de fixare, roată direcție, protejat împotriva coroziunii
L 025	G 13 000 994	Pivot tensionare pentru ax roată direcție
	G 13 100 994	Pivot tensionare pentru ax roată direcție, protejat împotriva coroziunii
L 026	G 11 000 440	Capac roată, cauciuc, 2,3 t
L 027	G 63 010 132	Mânerul barei de tracțiune

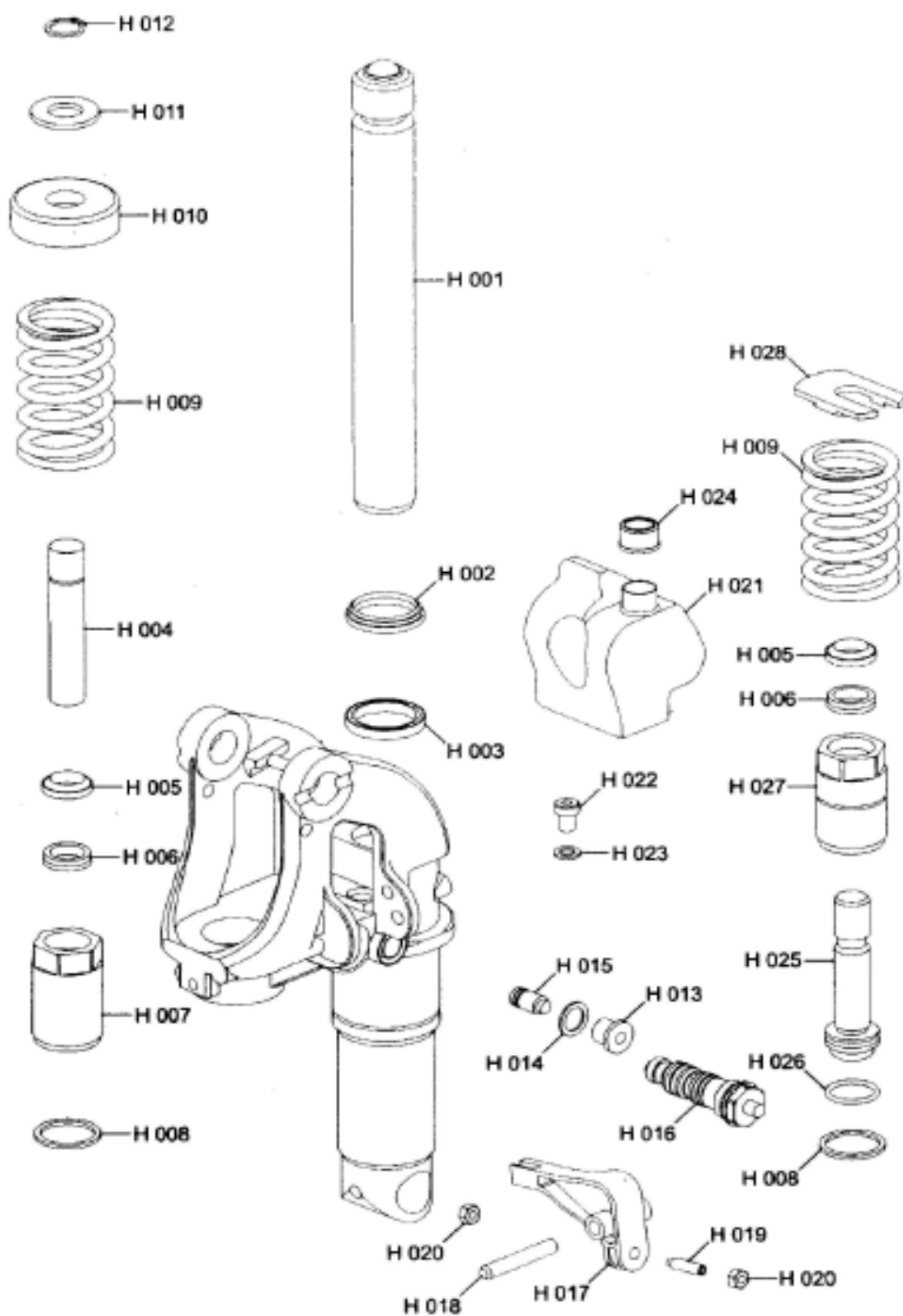
ŞASIU, ILUSTRARE



Sasiu:		
Fig. Nr.:	Comanda Nr.:	Descriere:
F 001	G 63 012 300	Set complet mâner ridicare, pentru lățime echipament 450 mm, 2,3 t / 3,0 t
	G 63 112 300	Set complet mâner ridicare, pentru lățime echipament 450 mm, 2,3 t / 3,0 t, protejat împotriva coroziunii
	G 63 014 300	Set complet mâner ridicare, pentru lățime echipament 520 mm, 2,3 t
	G 63 114 300	Set complet mâner ridicare, pentru lățime echipament 520 mm, 2,3 t, protejat împotriva coroziunii
	G 63 014 301	Set complet mâner ridicare, pentru lățime echipament 520 mm, 3,0 t
	G 63 114 301	Set complet mâner ridicare, pentru lățime echipament 520 mm, 3,0 t, protejat împotriva coroziunii
	G 63 011 300	Set complet mâner ridicare, pentru lățime echipament 680 mm, 2,3 t / 3,0 t
	G 63 111 300	Set complet mâner ridicare, pentru lățime echipament 680 mm, 2,3 t / 3,0 t, protejat împotriva coroziunii
F 002	G 63 010 315	Bucșă
F 003	G 63 012 320	Ax pentru echipament lățime 450 mm, Ø25 mm
	G 63 112 320	Ax pentru echipament lățime 450 mm, Ø25 mm, protejat împotriva coroziunii
	G 63 014 320	Ax pentru echipament lățime 520 mm, Ø25 mm
	G 63 114 320	Ax pentru echipament lățime 520 mm, Ø25 mm, protejat împotriva coroziunii
	G 63 011 320	Ax pentru echipament lățime 680 mm, Ø25 mm
	G 63 111 320	Ax pentru echipament lățime 680 mm, Ø25 mm, protejat împotriva coroziunii
F 004	G 19 000 725	Inel elastic pentru ax echipamente
fără desen	G 11 100 991	Pivot tensionare pentru ax echipament
F 005	G 11 010 420	Bucșă pentru inel frontal
F 006	G 11 010 440	Bară de direcție, set complet pentru lungime furcă 810 mm
	G 11 110 440	Bară de direcție, set complet pentru lungime furcă 810 mm, protejat împotriva coroziunii
	G 11 010 445	Bară de direcție, set complet pentru lungime furcă 910 mm
	G 11 110 445	Bară de direcție, set complet pentru lungime furcă 910 mm, protejat împotriva coroziunii
	G 11 010 450	Bară de direcție, set complet pentru lungime furcă 1000 mm
	G 11 110 450	Bară de direcție, set complet pentru lungime furcă 1000 mm, protejat împotriva coroziunii
	G 11 010 460	Bară de direcție, set complet pentru lungime furcă 1150 mm
	G 11 110 460	Bară de direcție, set complet pentru lungime furcă 1150 mm, protejat împotriva coroziunii
	G 11 010 470	Bară de direcție, set complet pentru lungime furcă 1220 mm
	G 11 110 470	Bară de direcție, set complet pentru lungime furcă 1220 mm, protejat împotriva coroziunii
	G 11 010 480	Bară de direcție, set complet pentru lungime furcă 1500 mm
	G 11 110 480	Bară de direcție, set complet pentru lungime furcă 1500 mm, protejat împotriva coroziunii
	G 11 010 490	Bară de direcție, set complet pentru lungime furcă 1800 mm
	G 11 110 490	Bară de direcție, set complet pentru lungime furcă 1800 mm, protejat împotriva coroziunii
F 007	G 11 010 550	Element de fixare
	G 11 110 550	Element de fixare, protejat împotriva coroziunii
F 008	G 11 000 991	Pivot tensionare pentru bară direcție
	G 11 100 991	Pivot tensionare pentru bară direcție, protejat împotriva coroziunii
F 009	G 11 010 520	Roată furcă
	G 11 110 520	Roată furcă, protejat împotriva coroziunii
F 010	G 11 010 530	Ax pentru bară direcție
	G 11 110 530	Ax pentru bară direcție, protejat împotriva coroziunii
F 011	G 11 000 991	Pivot tensionare pentru bară direcție
	G 11 100 991	Pivot tensionare pentru bară direcție, protejat împotriva coroziunii
F 012	G 11 010 540	Ax pentru bară direcție roată furcă
	G 11 110 540	Ax pentru bară direcție roată furcă, protejat împotriva coroziunii
F 013	G 11 010 660	Rolă intermediară
F 014	G 13 010 665	Rolă extensie
F 015	G 11 000 991	Pivot tensionare pentru roată furcă
	G 11 100 991	Pivot tensionare pentru roată furcă, protejat împotriva coroziunii

Sasiu:		
Fig. Nr.:	Comanda Nr.:	Descriere:
F 016	G 11 010 650	Ax pentru bară direcție rolă
	G 11 110 650	Ax pentru bară direcție rolă, protejat împotriva coroziunii
F 017	G 11 010 630	Element de fixare, 1 mm
	G 11 010 640	Element de fixare, 2 mm
F 018	G 11 010 560	Roată încărcare nailon
	G 13 110 560	Roată încărcare nailon, cuzinet cu protecție împotriva stropirii
	G 11 010 580	Roată încărcare oțel
	G 11 010 590	Roată încărcare vulkollan
	G 11 010 600	Roată încărcare poliuretan cu miez din oțel
F 019	G 11 000 991	Pivot tensionare pentru roată furcă
	G 11 100 991	Pivot tensionare pentru roată furcă, protejat împotriva coroziunii
F 020	G 13 010 890	Pivot braț
	G 13 110 890	Pivot braț, protejat împotriva coroziunii
F 021	G 11 010 850	Rolă ghidaj, set complet
	G 11 110 850	Rolă ghidaj, set complet, locaș protejat împotriva coroziunii
F 022	G 11 010 770	Roată încărcare tandem ansamblu complet, nailon
	G 13 110 770	Roată încărcare tandem ansamblu complet, nailon, cuzinet cu protecție împotriva stropirii
	G 11 010 790	Roată încărcare tandem ansamblu complet, oțel
	G 11 010 800	Roată încărcare tandem ansamblu complet, vulkollan
	G 11 010 810	Roată încărcare tandem ansamblu complet, poliuretan cu miez din oțel
F 023	G 11 010 700	Roată încărcare tandem, nailon
	G 13 110 700	Roată încărcare tandem, nailon, cuzinet cu protecție împotriva stropirii
	G 11 010 720	Roată încărcare tandem, oțel
	G 11 010 730	Roată încărcare tandem, vulkollan
	G 11 010 740	Roată încărcare tandem, poliuretan cu miez din oțel
F 024	G 11 010 665	Roată încărcare tandem, ansamblu
	G 11 110 665	Roată încărcare tandem, ansamblu, protejat împotriva coroziunii
F 025	G 11 010 670	Montaj tandem cu ax
	G 11 110 670	Montaj tandem cu ax, protejat împotriva coroziunii
F 026	G 11 010 680	Montaj tandem fără pivoți
	G 11 110 680	Montaj tandem fără pivoți, protejat împotriva coroziunii
F 027	G 11 010 690	Șaibă resort
	G 11 110 690	Șaibă resort, protejat împotriva coroziunii
F 028	G 11 010 840	Ax central, tandem
	G 11 110 840	Ax central, tandem, protejat împotriva coroziunii
F 029	G 11 000 992	Pivot tensionare pentru ax central, tandem
	G 11 100 992	Pivot tensionare pentru ax central, tandem, protejat împotriva coroziunii

SISTEM HIDRAULIC, ILUSTRARE



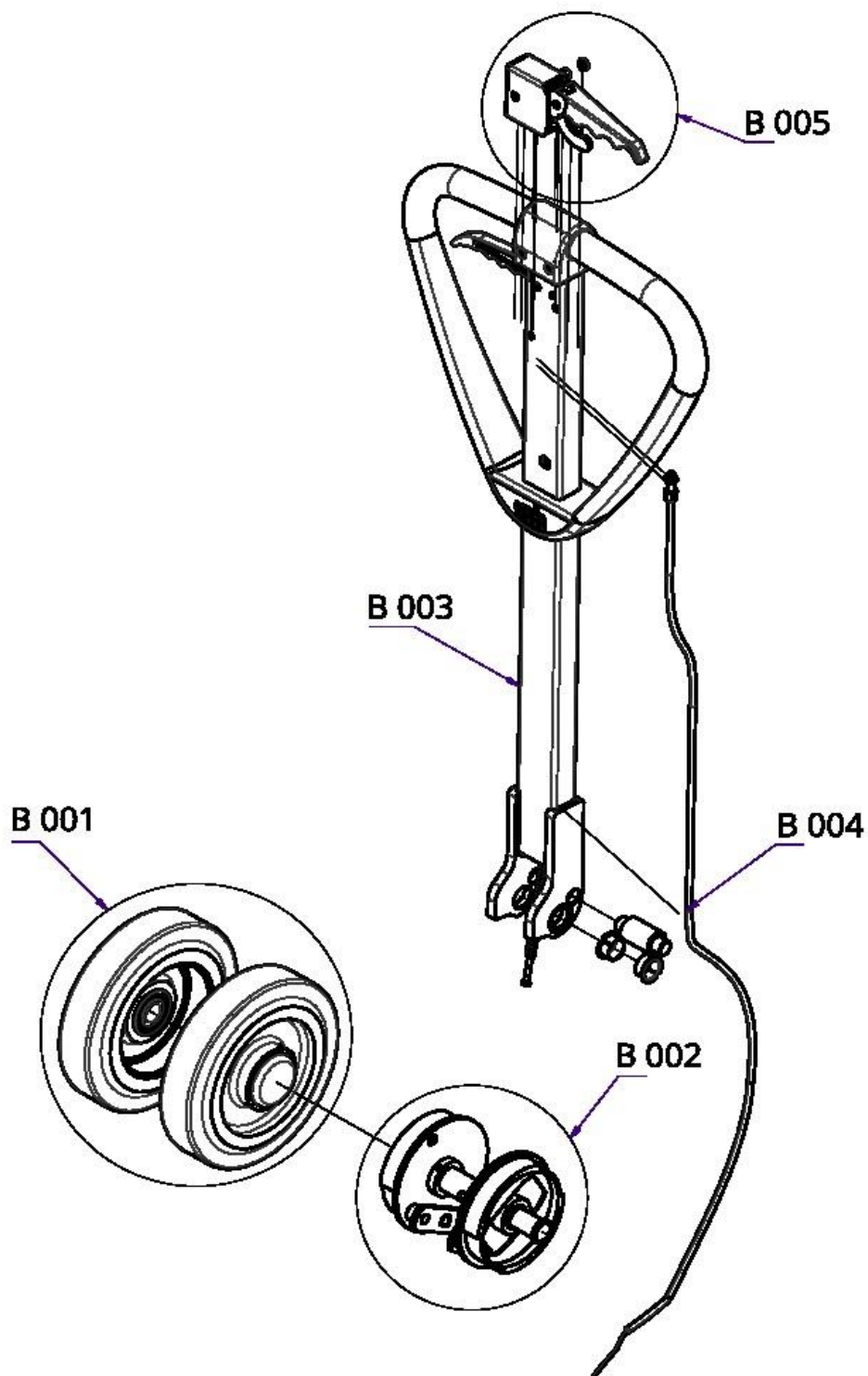
Sistem hidraulic:		
Fig. Nr.:	Comanda Nr.:	Descriere:
H 001	G 63 020 010	Piston ridicare, 2,3 t / 3,0 t
H 002	G 63 020 120	Inel etanșare, 2,0 t / 2,3 t / 3,0 t
H 003	G 03 020 030	Garnitură canelată, 2,0 t / 2,3 t / 3,0 t
H 004	G 63 020 190	Bară de presiune pompă, 2,3 t
	G 63 020 195	Bară de presiune pompă, 3,0 t
H 005	G 03 020 201	Inel etanșare, 2,3 t
	G 03 020 215	Inel etanșare, 3,0 t
H 006	G 03 020 203	Garnitură canelată, 2,3 t
	G 03 020 205	Garnitură canelată, 3,0 t
H 007	G 63 020 160	Cilindru cu șuruburi, standard, 2,3 t
	G 63 020 161	Cilindru cu șuruburi, standard, 3,0 t
H 008	G 63 020 162	Inel etanșare
H 009	G 63 020 170	Resort compresie – bară de presiune pompă, 2,3 t / 3,0 t
H 010	G 13 020 150	Manșon protecție, 2,3 t / 3,0 t
H 011	G 63 020 260	Element de fixare, 2,3 t
	G 03 020 260	Element de fixare, 3,0 t
H 012	G 63 020 250	Inel de fixare, 2,3 t
	G 03 020 250	Inel de fixare, 3,0 t
H 013	G 03 020 380	Locaș șurub, 2,3 t / 3,0 t
H 014	G 03 020 390	Inel etanșare, 2,3 t / 3,0 t
H 015	G 63 020 320	Supapă control presiune, 2,3 t
	G 03 020 322	Supapă control presiune, 3,0 t
H 016	G 03 020 383	Supapa, 2,3 t / 3,0 t
H 017	G 63 020 480	Mâner coborâre
H 018	G 13 000 998	Pivot tensionare pentru mâner coborâre
H 019	G 01 020 491	Pivot filetat, 2,3 t / 3,0 t
H 020	G 01 020 500	Piuliță hexagonală, 2,3 t / 3,0 t
H 021	G 63 020 125	Rezervor
H 022	G 63 020 135	Șurub prindere rezervor
H 023	G 63 020 136	Inel etanșare șurub prindere
H 024	G 63 020 130	Capac rezervor
H 025	G 63 028 180	Bară de presiune pompă, set complet, ridicare rapidă
H 026	G 63 028 181	Inel etanșare for bară de presiune pompă, ridicare rapidă
H 027	G 63 028 160	Cilindru cu șuruburi, ridicare rapidă
H 028	G 63 028 150	Disc presiune cu orificii
*	G 63 020 600	Kit etanșare, 2,3 t
**	G 63 020 610	Kit etanșare, 3,0 t
***	G 63 028 600	Kit etanșare, ridicare rapidă

* Kit etanșare G 63 020 600	** Kit etanșare G 63 020 610	*** Kit etanșare G 63 028 600
1 x G 03 020 030	1 x G 03 020 030	1 x G 03 020 030
1 x G 03 020 201	1 x G 03 020 205	1 x G 03 020 201
1 x G 03 020 203	1 x G 03 020 215	1 x G 03 020 203
1 x G 03 020 390	1 x G 03 020 390	1 x G 03 020 390
1 x G 63 020 120	1 x G 63 020 120	1 x G 63 020 120
1 x G 63 020 136	1 x G 63 020 136-001	1 x G 63 020 130
1 x G 63 020 162	1 x G 63 020 162	1 x G 63 020 136-001
		1 x G 63 020 162
		1 x G 63 028 181

Atenție!

Dacă înlocuiți rezervorul H 021, stângeți bolțul H 022 cu forța maximă de 6 Nm.

FRÂNĂ ROȚI ȘI PARCARE, ILUSTRARE



Frână roți și parcare:

Fig. Nr.:	Comanda Nr.:	Descriere:
B 001	G 23 007 360E	2x Roată direcție cauciuc, cu tambur frână
	G 13 007 405E	2x Roată direcție poliuretan, cu tambur frână
B 002	G 63 007 700E	Frână, complet fără roți
B 003	G 63 007 031	Mâner frână, set complet
B 004	G 13 007 750	Cablu frână, set complet
B 005	G 23 007 361	Frână de mana

Toate articolele care nu sunt menționate mai sus sunt cele utilizate la echipamentele standard.

TRANSPALET ULTRAJOS „FHW 2000“

Ansamblul de ghidaj:		
Fig. Nr.:	Comanda Nr.:	Descriere:
L 015	G 63 023 210	Sistem hidraulic „FHW“ 2,0 t
	G 63 023 218	Sistem hidraulic „FHW“ 2,0 t, ridicare rapidă
L 021	G 13 003 360	Cauciuc roată direcție „FHW“
	G 13 003 361	Poliuretan roată direcție „FHW“
	G 13 003 390	Nailon roată direcție „FHW“
fără desen	G 13 003 220	Inel distanțare, sistem hidraulic „FHW“
fără desen	G 63 003 260	Inel de reținere a plăcii „FHW“
fără desen	G 19 000 755	Inel de reținere, sistem hidraulic PKH 50 pentru „FHW“

Șasiu:		
Fig. Nr.:	Comanda Nr.:	Descriere:
F 001	G 63 013 300	Set complet mâner ridicare „FHW“ pentru lățime echipament 450 mm
	G 63 013 302	Set complet mâner ridicare „FHW“ pentru lățime echipament 540 mm
	G 63 013 303	Set complet mâner ridicare „FHW“ pentru lățime echipament 680 mm
F 002	G 11 010 315	Bucșă „Delrin“ (natur) pentru „FHW“
F 003	G 63 013 330	Ax „FHW“ pentru lățime echipament 450 mm
	G 23 013 340	Ax „FHW“ pentru lățime echipament 540 mm
	G 63 013 345	Ax „FHW“ pentru lățime echipament 680 mm
F 004	G 23 000 982	Inel de siguranță PKD pentru „FHW“
F 006	G 11 013 440	Bară direcție, set complet „FHW“ pentru lungime furcă 810 mm
	G 11 013 450	Bară direcție, set complet „FHW“ pentru lungime furcă 1000 mm
	G 11 013 460	Bară direcție, set complet „FHW“ pentru lungime furcă 1150 mm
F 009	G 11 013 510	Roată furcă „FHW“
F 010	G 11 013 530	Ax pentru bară direcție „FHW“
F 012	G 11 013 540	Ax pentru bară direcție roată furcă „FHW“
F 022	G 11 013 770	Roată încărcare tandem ansamblu complet, nailon „FHW“
	G 11 013 810	Roată încărcare tandem ansamblu complet, poliuretan cu miez din oțel „FHW“
F 023	G 11 013 750	Roată încărcare tandem, nailon „FHW“
	G 11 013 740	Bobină bandă tandem poliuretan cu miez din oțel „FHW“
F 024	G 11 013 670	Roată încărcare tandem ansamblu complet „FHW“
F 025	G 13 013 675	Ansamblu montaj tandem cu pivoți „FHW“
F 026	G 11 013 672	Ansamblu montaj tandem „FHW“
F 028	G 11 013 840	Ax central „FHW“
fără desen	G 11 013 466	Tub distanțier pentru ax pentru bară direcție roată furcă „FHW“

Sistem hidraulic:		
Fig. Nr.:	Comanda Nr.:	Descriere:
H 001	G 63 023 010	Piston ridicare „FHW“ 2,0 t
H 015	G 03 020 320	Supapă control presiune „FHW“ 2,0 t

Toate articolele care nu sunt menționate mai sus sunt cele utilizate la echipamentele standard.

Atenție!	Dacă se comandă piesele F 001 și F 006 pentru șasiu, transpaletul va trebui returnat în întregime în fabrica producătorului!
-----------------	--