

NÍZKOZDVIŽNÝ PALETOVÝ VOZÍK

NÁVOD K OBSLUZE
SEZNAM NÁHRADNÍCH DÍLŮ

FK2300 / FK3000

FHW2000 (Str.18)



PROHLÁŠENÍ O SHODĚ

Všechny potřebné informace k obsluze a údržbě nízkozdvížného paletového vozíku naleznete v tomto uživatelském manuálu. Před uvedením vozíku do provozu si pozorně přečtete uživatelský manuál a dodržujte v něm uvedené pokyny. Pomohou vám předcházet nehodám a dodržet podmínky záruky a tím její platnost.

Paletový vozík popsaný v tomto návodu, je vyroben podle nejmodernějších technologických postupů. Při jeho konstrukci byly dodrženy všechny platné bezpečnostní normy a předpisy.

VMH - Material Handling s.r.o. Sabinovská 53, 082 21 Veľký Šariš, SLOVAKIA



Tel.: 00421 51 7495160
Fax.: 00421 51 7495160
E-mail: vmh@vmh.sk
Web: www.vmh.sk



Prohlášení o shodě slouží k vyjádření shody průmyslového vozíku s příslušnými směrnicemi v době jeho uvedení na trh:

- * CE: Evropská unie (EU)
- * UKCA: Spojené království (UK)

Prohlášení o shodě se vydává pro trhy zemí EU a Spojeného království.

★ ★ ★ Prohlášení o shodě ★ ★ ★	
Podle směrnice EU: 2006/42/EC	
Výrobce: VMH–Material Handling, s.r.o., Sabinovská 53, SK-082 21 Veľký Šariš, Slovensko. IČO.: 45 452 237	
Výrobce prohlašuje, že jím vyráběný produkt:	
NÍZKOZDVIŽNÝ PALETOVÝ VOZÍK	
FK2300 nosnost 2300 kg FK3000 nosnost 3000 kg FHW2000 nosnost 2000 kg (včetně všech modifikovaných verzí a příslušenství)	
Splňuje technické předpisy a nařízení v souladu se směrnicí: Směrnice ES o strojních zařízeních 2006/42/EC	
Další používané normy / specifikace / dokumenty ve formě	
Harmonizované normy:	EN ISO 12100:2010 ES ISO 3691-5:2015+A1:2020
Veľký Šariš, Slovensko 19.01.2024	Vladimír Havrila

POZOR:

Neschválené zásahy do konstrukce paletového vozíku nebo jeho svévolné modifikace mohou způsobit úraz a celkově tak ohrozit bezpečnost na pracovišti. Takové zásahy do konstrukce, ruší platnost Prohlášení o shodě.

NÁVOD K MONTÁŽI PALETOVÉHO VOZÍKU

MONTÁŽ ŘÍDÍCÍ ČÁSTI

- * Zkontrolujte, zda je píst zatlačen do spodní polohy.
- * Píst hydrauliky (1) v šikmé poloze zasuněte do „hlavy“ rámu (3). Desku (6) otočte tak, aby otvory byly otočeny / nasměrovány směrem k ramenu (5). Uchopte oje do rukou a nohou zatlačte hydrauliku tak, abyste zasunuli desku (6) na rameno (5).
- * Obě lyžiny nadzvedněte tak, aby otvory v desce (6) byly paralelně s otvory v rameni (5).
- * Spojte desku (6) s ramenem (5) pomocí čepu desky (4).
- * Čep desky (4) zajistěte pružným kolíkem ($\varnothing 5\text{ mm}$) (7).

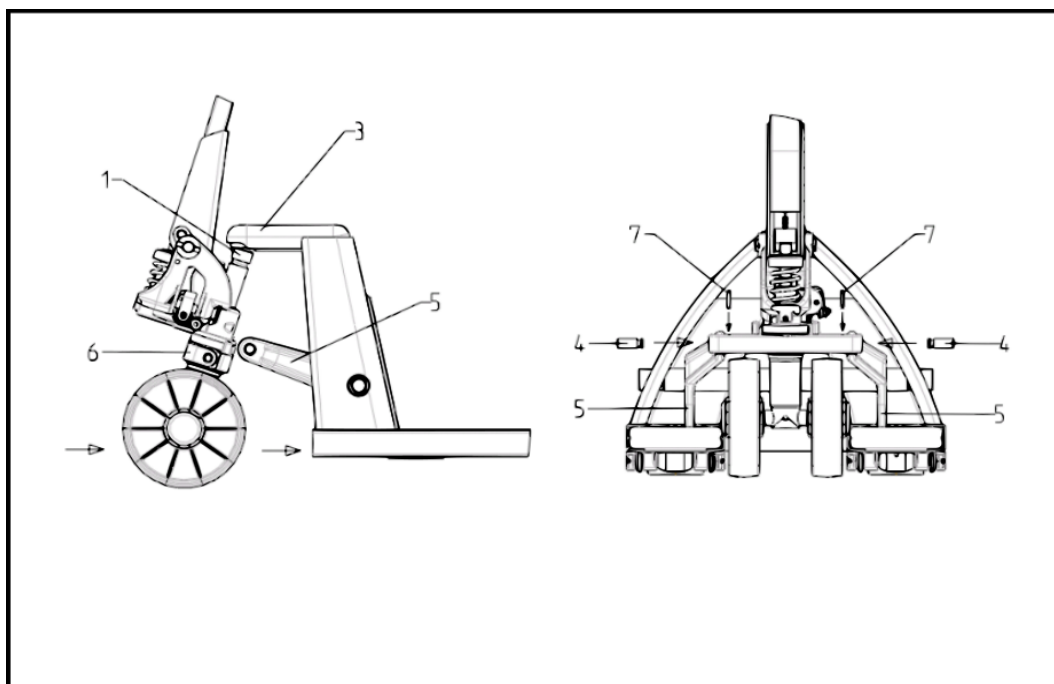
Nářadí: Kladivo,

POZOR:

Před uvedením do provozu napumpujte hydrauliku více krát naprázdno (páčka ovládání směrem nahoru), abyste odvzdušnili hydrauliku.

Příslušenství:

- 2x čep desky
- 2x pružný kolík ($\varnothing 5\text{ mm}$)



Návod k použití nemusí zahrnovat aktuální změny.

Popisy a vyobrazení, uvedené v Návodu k obsluze a Seznamu náhradních dílů, jsou nezávazné. V zájmu dalšího vývoje, případně z technických důvodů, si vyhrazujeme právo provést kdykoliv změny v sestavě jednotlivých dílů a příslušenství, pokud to budeme pokládat za výhodné a účelné. Přitom dodržíme základní užité vlastnosti a charakteristiku dále popsaného vozíku.

OBSAH

Návod k montáži paletového vozíku	Strana 1
Obsah	Strana 2
Popis a výkresová dokumentace	Strana 3
Upozornění před uvedením do provozu	Strana 3
Upozornění pro uživatele	Strana 3
Předpisy o zatížení	Strana 3
Bezpečnostní nastavení	Strana 4
Bezpečnostní upozornění	Strana 4
Záruka	Strana 4
Odstoupení od záruky	Strana 4
Kontrola stavu oleje	Strana 5
Nastavení	Strana 5
Výměna ovládacího ventilu H 016	Strana 5
Výměna oleje a odvzdušnění	Strana 5
Upozornění	Strana 5
Návod na odstranění poruch	Strana 6
Rámcové popisní výkresy	Strana 7
Řízení, explozivní výkres	Strana 8
Řízení, díly (L 001 – L 020)	Strana 9
Řízení, díly (L 021 – L 027)	Strana 10
Podvozek, explozivní výkres	Strana 11
Podvozek, díly (F 001 – F 015)	Strana 12
Podvozek, díly (F 016 – F 029)	Strana 13
Hydraulika, explozivní výkres	Strana 14
Hydraulika, díly (H 001 – H 028)	Strana 15
Provozní a parkovací brzda, explozivní výkres	Strana 16
Provozní a parkovací brzda, díly (B 001 – B 005)	Strana 17
Nízkoprofilový vozík „FHW 2000“	Strana 18

POPIS A VÝKRESOVÁ DOKUMENTACE

UPOZORNĚNÍ PŘED UVEDENÍM DO PROVOZU

Ruční nízkozdvíhací vozík byl před distribucí z výrobního závodu pečlivě přezkontrolován. Zkontrolujte proto, že během dopravy nevznikly žádné škody a že vozík je funkční a nepoškozený. Případná poškození, vzniklá během dopravy, uveďte na kopii dopravního listu. Takto vzniklou škodu uplatníte do 48 hodin u dopravce. Poškozené vozíky nesmíte uvést do provozu!

UPOZORNĚNÍ PRO UŽIVATELE

Na oji nízkozdvíhacího vozíku se nachází ruční páčka, která slouží k zvedání a spouštění vozíku. Tu můžete dát do tří poloh:

- Zvedání – páčka je v dolní poloze
- Neutrál (jízda) – páčka je ve střední poloze
- Spouštění – páčka je v horní poloze

Při převážení nízkozdvíhacího vozíku dejte ruční páčku do neutrální polohy. Tak můžete s ojí snadněji pohybovat a pumpa v hydraulice není pod tlakem. Šetříte tím těsnění hydrauliky a jednotlivé části ventilu. Dosáhnete tím delší životnosti.

Nízkozdvíhací vozík je do značné míry bezúdržbový, je však třeba kontrolovat stav oleje a v případě potřeby ho doplnit. Jednotlivá ložiska a čepy mají dlouhodobé mazání.

Doporučujeme, abyste všechna mazací místa, která jsou v návodě označená (→), promazali mazivem s dlouhodobým účinkem, a to v měsíčních cyklech nebo při každém důkladnějším čištění podle míry používání vozíku.

PŘEDPISY O ZATÍŽENÍ

Nízkozdvíhací vozík je určen k horizontální přepravě těžkých břemen na rovném a zpevněném podkladu.

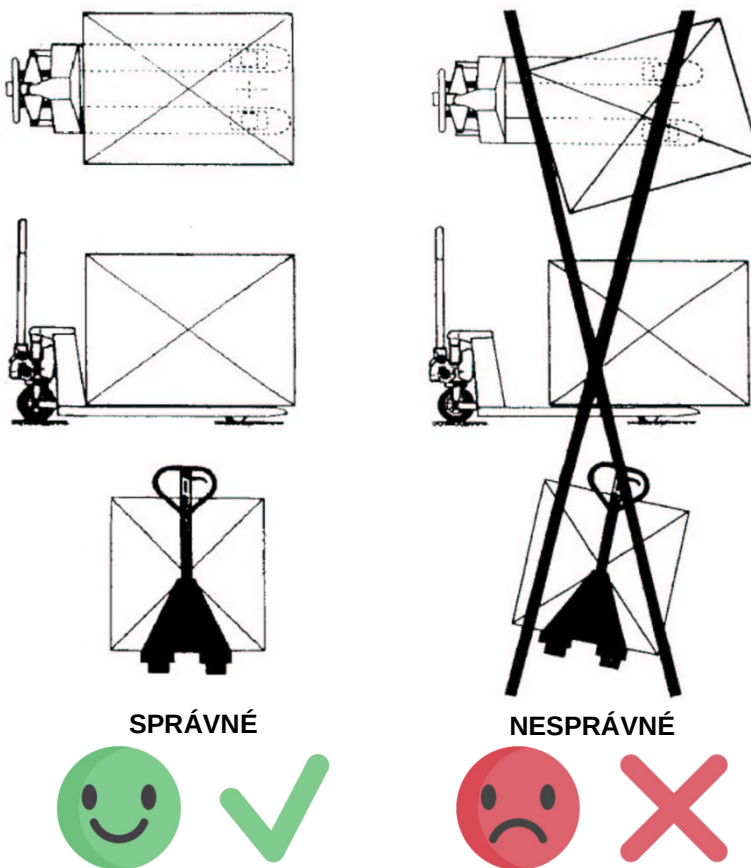
Přepravovaný náklad musí být rovnoměrně uložen na paletách nebo podobných zásobnících.

Maximální přípustné zatížení je udáno na typovém štítku a nálepce s přípustným zatížením, které se na ručním nízkozdvíhací vozíku nacházejí.

Při jednostranném zatížení lyžin vzniká nebezpečí, že se tyto deformují nebo že se náklad sesune.

V žádném případě nezvedejte nebo nepřekládejte náklad na konci lyžin – můžete tím poškodit vozík!

Chcete-li uchránit kolečka a řídicí část vozíku, nepoužívejte ho na ploše s většími nerovnostmi.



BEZPEČNOSTNÍ NASTAVENÍ

Ruční nízkozdvíhací vozík je z výroby vybaven pevně nastaveným pojistným ventilem. Tento ventil umožňuje maximální zatížení do + 5 % jmenovitého zatížení daného vozíku. Ventil je zabezpečen pojistným šroubem tak, aby ho uživatel nemohl přestavit. Pro vyloučení možnosti poškození přepravovaného nákladu je třeba dbát na rovnoměrné zatížení. Při nerovnoměrném zatížení je pojistný ventil neúčinný.

Při přepravě nákladu po šikmé ploše je potřeba zajistit ho proti sklouznutí z paletového vozíku, případně je třeba ještě jedné osoby jako pomoc při manipulaci. Proto je třeba používat ruční nízkozdvíhací vozík na šikmé ploše do sklonu cca 6 % jen s provozní a parkovací brzdou.

Manipulace s vozíkem při stoupání nebo klesání větším než 6 % je zásadně nepřijatelná. Změnou těžiště není možné zajistit bezpečnou přepravu nákladu.

BEZPEČNOSTNÍ UPOZORNĚNÍ

Přeprava nákladu s vysokým těžištěm, případně strojů, může změnit těžiště tak nevýhodně, že při průjezdu zatáčkou se může vozík a náklad vymknout kontrole a v krajním případě se převrátit.

Nakládání na nákladní auto nebo na pohyblivé rampy jsou častým případem nehod. V těchto případech zajistěte vozík obzvláště pečlivě.

Při manipulaci s vozíkem nedovolte žádné závodění nebo přepravu osob.

Potravinu přepravujte na vozíku pouze zabalené. Zabraňte přímému kontaktu potravin s vozíkem.

Mimo to dodržujte předpisy o manipulační technice a snažte se tak předcházet nehodám. Současně dodržujte ostatní platné bezpečnostní předpisy a předpisy o předcházení úrazům.

ZÁRUKA

Záruka se vztahuje na materiálové a montážní vady, které výrobce při prohlídce uznal za špatné nebo nevyhovující pro běžný provoz. Tyto pak musejí být doručeny bezplatně zpět výrobcí, a to v záruční době 12 měsíců.

Záruka nemůže být uznána, pokud se uživatel sám pokusil nevhodným způsobem vozík opravit nebo provedl nedohodnuté opravy.

ODSTOUPENÍ OD ZÁRUKY

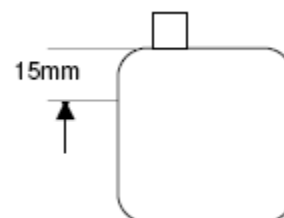
Výrobce nepřebírá záruku za škody, které vznikly osobám nebo na majetku, díky nedostatkům a vadám na dodaném nízkozdvíhacím vozíku v důsledku jeho nesprávného používání. Výrobce rovněž neručí za ušlý zisk, prostoj při provozu a případné následné nepřímé ztráty, vzniklé kupujícímu. Vylučuje také případnou náhradu škody třetím osobám, a to jakéhokoliv druhu.

KONTROLA STAVU OLEJE

Stav oleje kontrolujte minimálně jednou ročně.

Spusťte vozík do spodní polohy a uvolněte uzávěr nádržky H 024.

Množství oleje v nádržce musí být při spuštění hydraulice minimálně 15 mm od spodní hrany zavíracího otvoru. Pokud tomu tak není, olej doplňte.



Typ oleje:		
norma DIN 51524	HLP 46:	(pro standardní vozíky, vozíky s antikorozií úpravou a pro vozíky do vlhkého prostředí)
	HV 15:	(pro vozíky, užívané při nízkých teplotách)
	HV 32:	(pro vozíky s rychlozdvihem a vozíky nízkoprofilové)

Nízkozdvižný vozík několikrát zvedněte do horní polohy a poté spusťte do polohy spodní. Potom ještě jednou zkontrolujte stav oleje.

Potom pevně uzavřete uzávěr nádržky H 024.

NASTAVENÍ

Ruční páčku dejte do neutrální polohy.

Uvolněte šestihrannou matici H 020 a utáhněte závitový kolík H 019 tak, aby se i přes pumpování ojí nehýbal.

Dotáhněte šestihrannou matici H 020. Závitový kolík H 019 se přitom nesmí pohybovat.

VÝMĚNA OVLÁDACÍHO VENTILU H 016

Zvedněte níškozdvižný vozík do poloviční výšky. Sundejte rám vozíku z pístu a vyklopte řídicí část dopředu. Potom překlopte celý vozík na stranu, odstraňte kolík H 018 na hydraulice, vyklopte spouštěcí páčku H 017, vyšroubujte ovládací ventil H 016 tak, aby byl celý závit volný. Krátkým silným úderem na píst H 001 dostanete ven ovládací ventil.

Po vyčištění nebo výměně ovládacího ventilu uveďte níškozdvižný vozík do původního stavu opačným postupem.

VÝMĚNA OLEJE A ODVZDUŠŇENÍ

Při každé výměně oleje dbejte na to, abyste následně rovněž odvzdušnili hydrauliku.

1. Při odvzdušnění hydrauliky vytáhněte píst.
2. Dolijte olej (220 ml).
3. Usadte zpět píst.
4. Uzavřete nádržku a píst stlačte do spodní polohy.
5. Znovu otevřete nádržku a pumpujte do té doby, pokud píst nebude ve střední poloze.
6. Postup opětovně zopakujte od bodu č. 4.

UPOZORNĚNÍ!

Abychom mohli dobře zpracovat a uspokojit Vaši objednávku náhradních dílů, je bezpodmínečně nutné uvádět v ní následující údaje:

- a) Typ níškozdvižného vozíku (nosnost)
- b) Sériové číslo níškozdvižného vozíku
- c) Objednávací číslo příslušného náhradního dílu

Návod na odstranění poruch:

Poz.	Porucha	Příčina	Oprava
1	Píst se zvedá pouze částečně	Nedostatek oleje	Zkontrolujte stav oleje, viz. str. 5. Dolejte olej.
2	Píst se nezvedá, pokud je zatížený	Nedostatek oleje. Znovu nastavte ovládací ventil H 016 Ovládací ventil H 016 je znečištěný	Viz pozn. 1 Viz nastavení na str. 5 Vyčistěte ovládací ventil, příp. ho vyměňte
3	Píst klesá, pokud je zatížený	Ovládací ventil H 016 je znečištěný Ovládací ventil H 016 je poškozený Je poškozený kroužek H 003	Viz. pozn. 2 Vyměňte ovládací ventil viz. str. 5 Vyměňte kroužek H 003
4	Při každém pumpování klesne píst do spodní polohy	Ovládací ventil H 016 nepřepíná Ovládací ventil H 016 je znečištěný nebo poškozený	Zkontrolujte nastavení viz str. 5 Viz. poz. 3
5	Nelze dosáhnout uvedeného zatížení	Je poškozený pojistný ventil H 015	Vyměňte pojistný ventil H 015
6	Vozík neklesá	Je zablokovaný ovládací ventil H 016 Mechanika v řídicí části je zablokovaná	Zkontrolujte funkčnost spouštěcího mechanismu od ruční páčky přes táhlo spouštění až po ovládací ventil H 016 Odstraňte překážku a obnovte funkčnost
7	Vozík klesá příliš pomalu nebo příliš rychle	Ovládací ventil H 016 je znečištěný Je poškozený omezovací kroužek	Vyčistěte ovládací ventil H 016 Vyměňte ovládací ventil H 016
8	Hydraulika pumpuje naprázdno	Hydraulický systém je zavzdušněný	Páčku na oji dejte do neutrální polohy vícekrát napumpujte a systém samočinně odvzdušní
9	Průsak na pístu	Poškozené gufero H 002	Vyměňte gufero H 002, dbejte na to, aby v těsnící drážce nebyla nečistota. Namontujte pouze píst s nepoškozeným povrchem
10	Průsak na plunžeru	Poškozené gufero H 005	Vyměňte gufero H 005 a kroužek H 006. Dbejte na to, abyste nenamontovali poškozený píst.

RÁMCOVÉ POPISNÍ VÝKRESY:

Provedení: Vlastní hmotnost:

FK 2300 71 kg

FK 3000 76 kg

FHW 2000 75 kg

Délka lyžín: 810 mm, 910 mm, 1000 mm, 1150 mm, 1220 mm, 1500 mm, 1800 mm, 2000 mm, 2300 mm a atypické délky

Obr. č. L 001 – L 027 : Řídící část

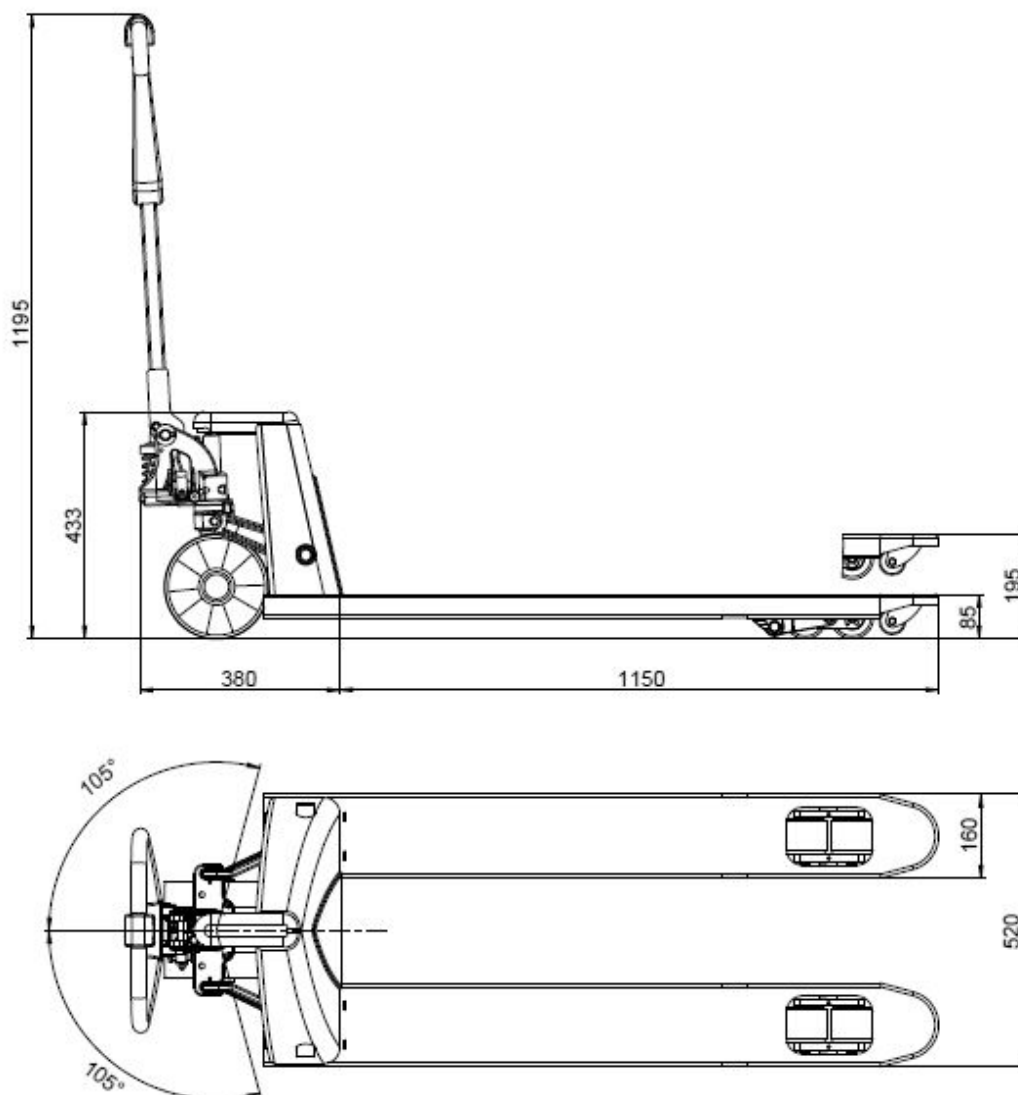
Obr. č. F 001 – F 029 : Podvozek

Obr. č. H 001 – H 028 : Hydraulika

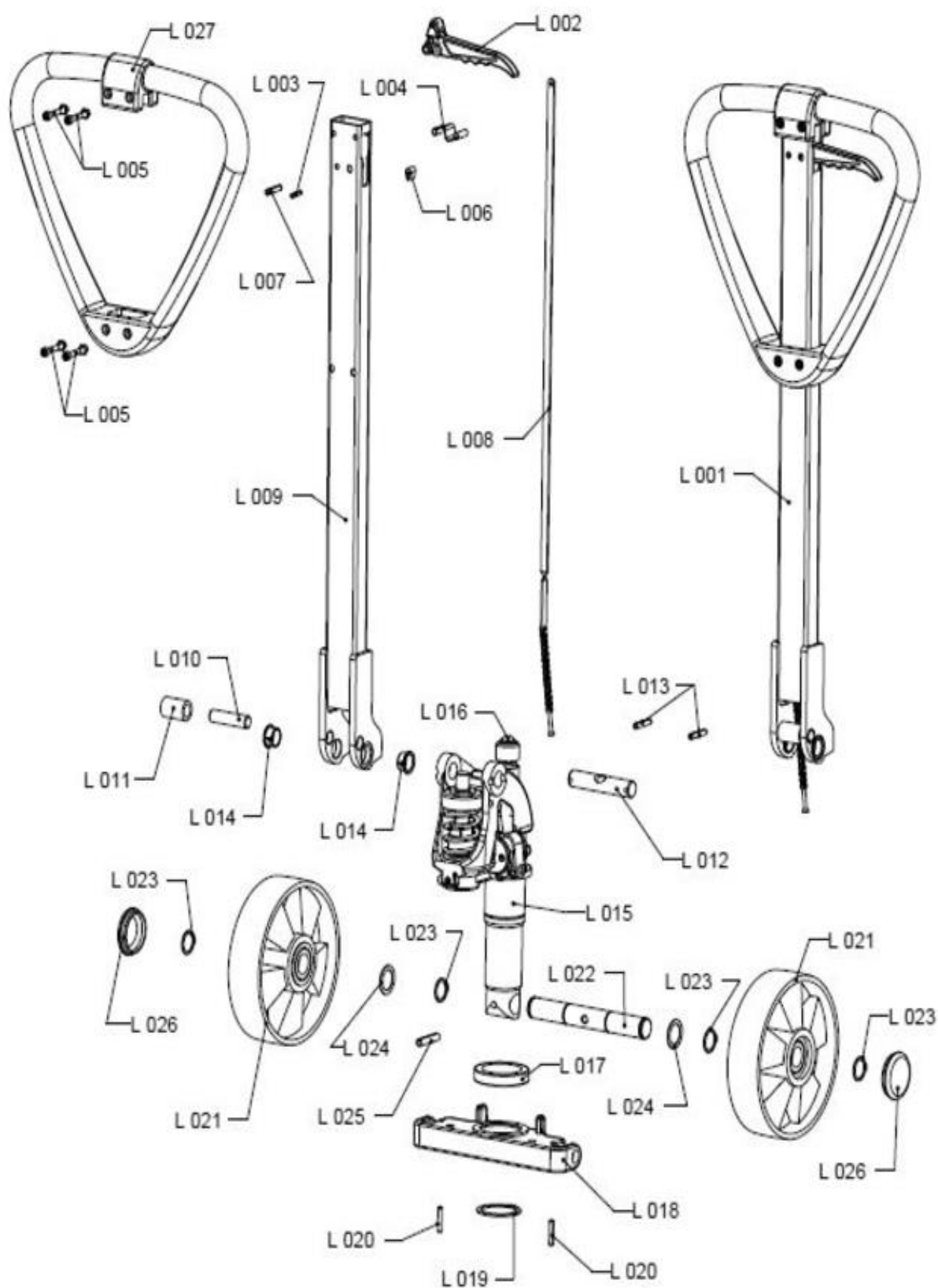
Obr. č. B 001 – B 005 : Provozní a parkovací brzda

Z údajů na typovém štítku uveďte, prosím, následující:

- sériové číslo
- rok výroby
- vlastní hmotnost
- nosnost



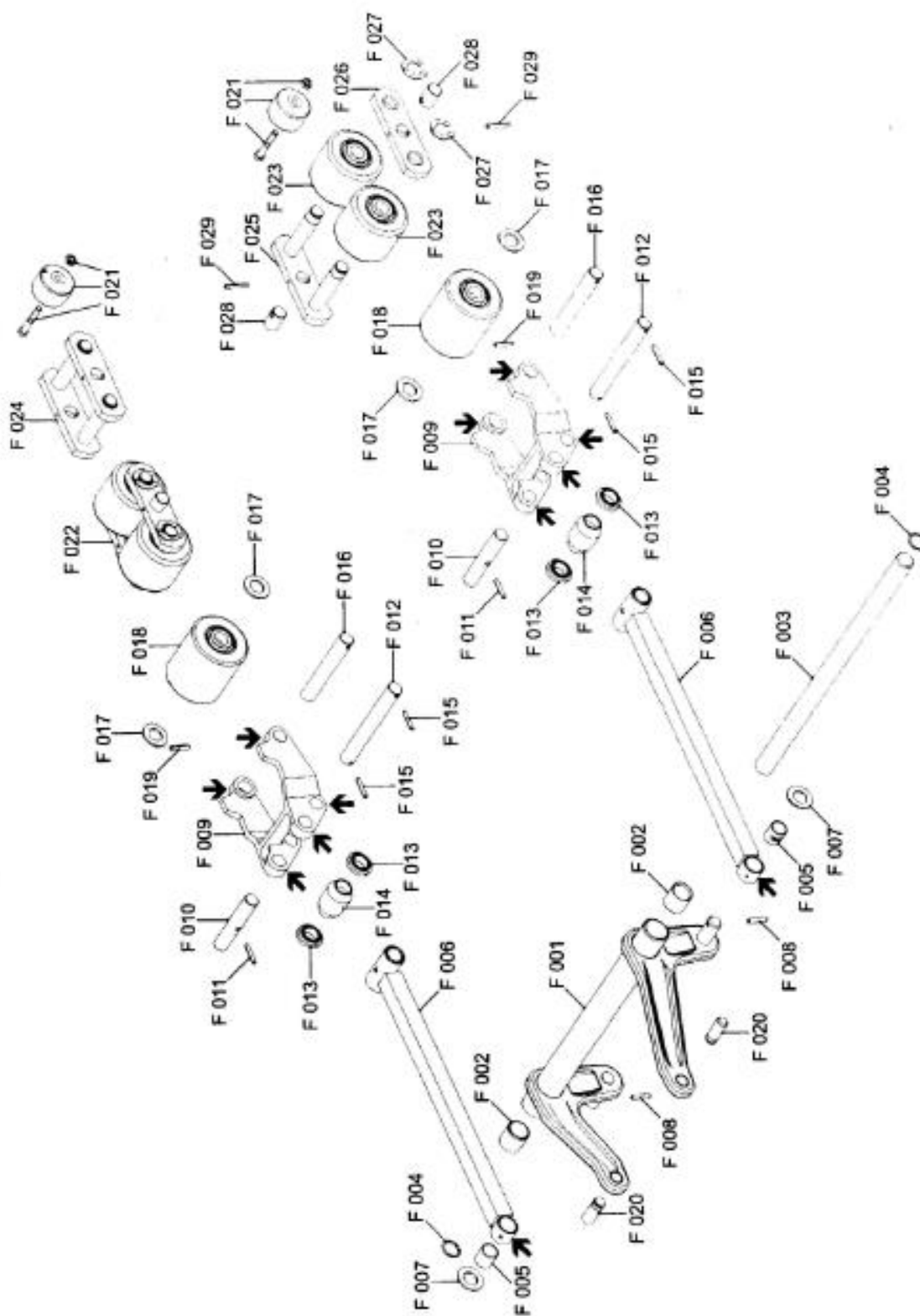
ŘÍZENÍ, EXPLOZIVNÍ VÝKRES



Řízení:		
Obr. č.:	Obj. číslo:	Popis:
L 001	G 63 000 031	Oje kompletní
	G 63 100 031	Oje kompletní, antikorozi
L 002	G 23 000 100	Páčka kompletní
L 003	G 13 000 995	Kolík do páčky
	G 13 100 995	Kolík do páčky, antikorozi
L 004	G 63 000 183	Pružina páčky
L 005	G 63 000 182	Šroub + matice madla
	G 63 100 182	Šroub + matice madla, antikorozi
L 006	G 11 000 185	Gumička dorazu
L 007	G 13 000 996	Kolík spouštěcího táhla
	G 13 100 996	Kolík spouštěcího táhla, antikorozi
L 008	G 63 000 170	Táhlo spouštění
	G 63 100 170	Táhlo spouštění, antikorozi
	G 63 200 170	Táhlo spouštění, nerezové
L 009	G 63 000 131	Těleso oje
	G 63 100 131	Těleso oje, antikorozi
L 010	G 13 000 280	Čep kladky
	G 13 100 280	Čep kladky, antikorozi
L 011	G 13 000 290	Kladka
	G 13 100 290	Kladka, antikorozi
L 012	G 23 000 180	Čep
	G 23 100 180	Čep, antikorozi
L 013	G 11 000 992	Kolík čepu
	G 11 100 992	Kolík čepu, antikorozi
L 014	G 33 000 178	Pouzdro
L 015	G 63 020 220	Hydraulika komplet, nosnost 2,3 t
	G 63 020 230	Hydraulika komplet, nosnost 3,0 t
	G 63 028 220	Hydraulika komplet, rychlozdvižná
L 016	G 13 010 880	Kulička pístu
L 017	G 13 000 240	Axiální kuličkové ložisko
	G 13 100 240	Axiální kuličkové ložisko antikorozi
L 018	G 63 000 255	Deska pro vozík šířky 520 mm
L 019	G 13 000 981	Pojistný kroužek hydrauliky
	G 13 100 981	Pojistný kroužek hydrauliky antikorozi
L 020	G 11 000 991	Kolík desky
	G 11 100 991	Kolík desky antikorozi

Řízení:		
Obr. č.:	Obj. číslo:	Popis:
L 021	G 11 000 500	Přední kolečko guma, nosnost 2,3 t
	G 13 100 360	Přední kolečko guma, nosnost 2,3 t, antikorozní
	G 13 000 425	Přední kolečko guma, nosnost 2,3 t, antistatické
	G 11 000 428	Přední kolečko guma, odolné proti otěru, nosnost 2,3 t
	G 11 000 380	Přední kolečko vulkolan, nosnost 2,3 t / 3,0 t
	G 11 000 415	Přední kolečko polyuretan v hliníkovém ráfku, nosnost 2,3 t / 3,0 t
	G 11 100 415	Přední kolečko polyuretan v hliníkovém ráfku, nosnost 2,3 t / 3,0 t, antikorozní
	G 11 000 390	Přední kolečko nylon, nosnost 2,3 t / 3,0 t
	G 13 100 390	Přední kolečko nylon, nosnost 2,3 t / 3,0 t, antikorozní
	G 11 000 420	Přední kolečko ocel
L 022	G 63 000 330	Čep předního kolečka
	G 11 100 330	Čep předního kolečka, antikorozní
L 023	G 11 000 982	Pojistný kroužek čepu kolečka
	G 11 100 982	Pojistný kroužek čepu kolečka, antikorozní
L 024	G 11 000 350	Podložka předního kolečka
	G 11 100 350	Podložka předního kolečka, antikorozní
L 025	G 13 000 994	Kolík čepu předního kolečka
	G 13 100 994	Kolík čepu předního kolečka, antikorozní
L 026	G 11 000 440	Kryt kolečka, nosnost 2,3 t
L 027	G 63 010 132	Madlo oje

PODVOZEK, EXPLOZIVNÍ VÝKRES

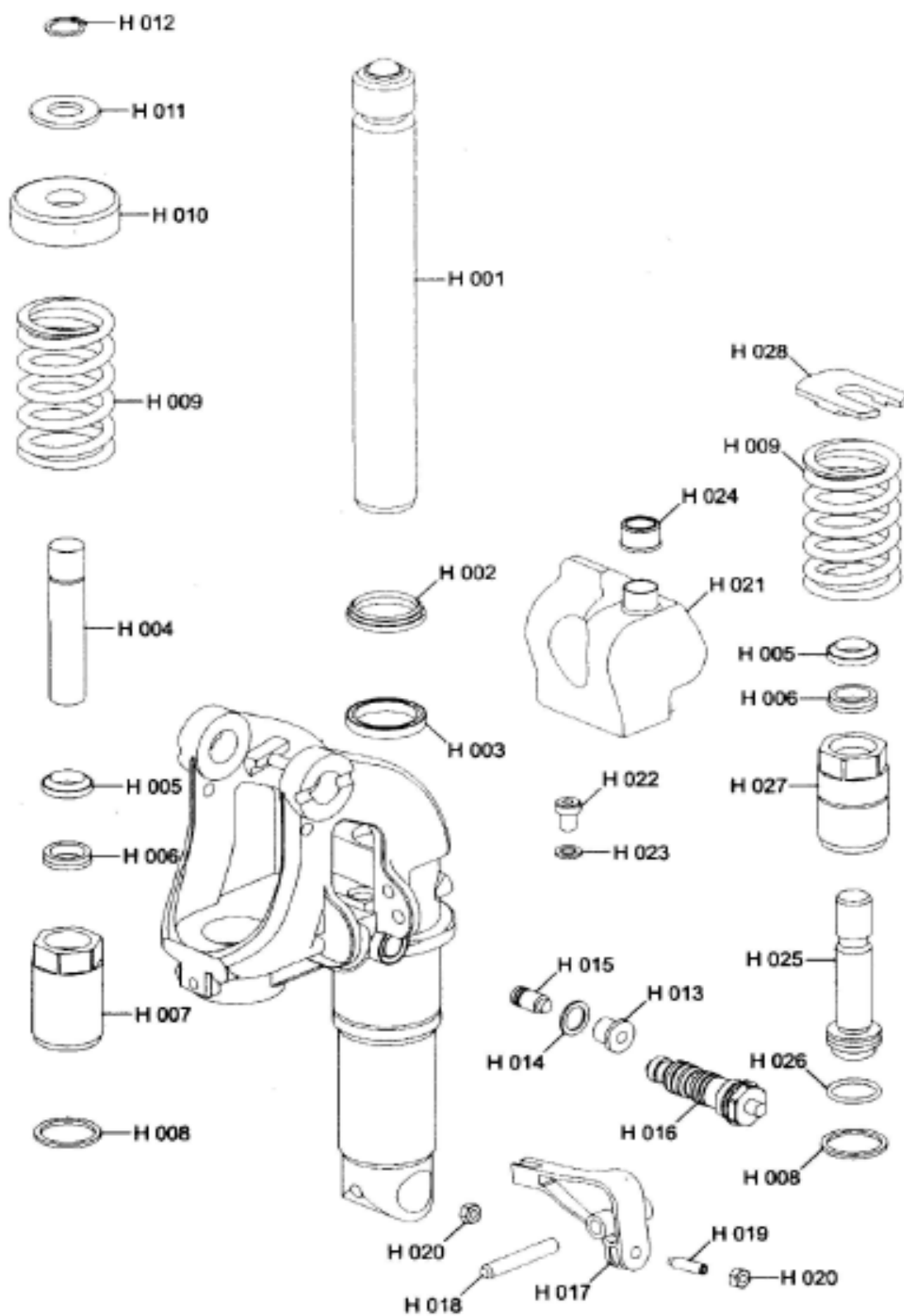


Podvozek:		
Obr. č.:	Obj. číslo:	Popis:
F 001	G 63 012 300	Rameno kompl. pro šířku vozíku 450 mm, nosnost 2,3 t / 3,0 t
	G 63 112 300	Rameno kompl. pro šířku vozíku 450 mm, nosnost 2,3 t / 3,0 t, antikorozní
	G 63 014 300	Rameno kompl. pro šířku vozíku 520 mm, nosnost 2,3 t
	G 63 114 300	Rameno kompl. pro šířku vozíku 520 mm, nosnost 2,3 t, antikorozní
	G 63 014 301	Rameno kompl. pro šířku vozíku 520 mm, nosnost 3,0 t
	G 63 114 301	Rameno kompl. pro šířku vozíku 520 mm, nosnost 3,0 t, antikorozní
	G 63 011 300	Rameno kompl. pro šířku vozíku 680 mm, nosnost 2,3 t / 3,0 t
	G 63 111 300	Rameno kompl. pro šířku vozíku 680 mm, nosnost 2,3 t / 3,0 t, antikorozní
F 002	G 63 010 315	Pouzdro ramene
F 003	G 63 012 320	Čep ramene, Ø25 mm s pojistným kroužkem pro šířku vozíku 450 mm
	G 63 112 320	Čep ramene, Ø25 mm s kolíkem pro šířku vozíku 450 mm, antikorozní
	G 63 014 320	Čep ramene, Ø25 mm s pojistným kroužkem pro šířku vozíku 520 mm
	G 63 114 320	Čep ramene, Ø25 mm s kolíkem pro šířku vozíku 520 mm, antikorozní
	G 63 011 320	Čep ramene, Ø25 mm s pojistným kroužkem pro šířku vozíku 680 mm
	G 63 111 320	Čep ramene, Ø25 mm s kolíkem pro šířku vozíku 680 mm, antikorozní
F 004	G 19 000 725	Pojistný kroužek čepu ramene
bez obr.	G 11 100 991	Kolík čepu ramene, antikorozní
F 005	G 11 010 420	Pouzdro oka vepředu
F 006	G 11 010 440	Táhlo kompletní pro délku lyžin 810 mm
	G 11 110 440	Táhlo kompletní pro délku lyžin 810 mm, antikorozní
	G 11 010 445	Táhlo kompletní pro délku lyžin 910 mm
	G 11 110 445	Táhlo kompletní pro délku lyžin 910 mm, antikorozní
	G 11 010 450	Táhlo kompletní pro délku lyžin 1000 mm
	G 11 110 450	Táhlo kompletní pro délku lyžin 1000 mm, antikorozní
	G 11 010 460	Táhlo kompletní pro délku lyžin 1150 mm
	G 11 110 460	Táhlo kompletní pro délku lyžin 1150 mm, antikorozní
	G 11 010 470	Táhlo kompletní pro délku lyžin 1220 mm
	G 11 110 470	Táhlo kompletní pro délku lyžin 1220 mm, antikorozní
	G 11 010 480	Táhlo kompletní pro délku lyžin 1500 mm
	G 11 110 480	Táhlo kompletní pro délku lyžin 1500 mm, antikorozní
	G 11 010 490	Táhlo kompletní pro délku lyžin 1800 mm
	G 11 110 490	Táhlo kompletní pro délku lyžin 1800 mm, antikorozní
F 007	G 11 010 550	Podložka
	G 11 110 550	Podložka antikorozní
F 008	G 11 000 991	Kolík táhla
	G 11 100 991	Kolík táhla antikorozní
F 009	G 11 010 520	Násobič
	G 11 110 520	Násobič antikorozní
F 010	G 11 010 530	Čep táhla
	G 11 110 530	Čep táhla antikorozní
F 011	G 11 000 991	Kolík čepu táhla
	G 11 100 991	Kolík čepu táhla antikorozní
F 012	G 11 010 540	Čep násobiče
	G 11 110 540	Čep násobiče antikorozní
F 013	G 11 010 660	Mezikladka
F 014	G 13 010 665	Podlahová kladka
F 015	G 11 000 991	Kolík čepu násobiče
	G 11 100 991	Kolík čepu násobiče antikorozní

Podvozek:

Obr. č.:	Obj. číslo:	Popis:
F 016	G 11 010 650	Čep zadního kolečka
	G 11 110 650	Čep zadního kolečka, antikorozní
F 017	G 11 010 630	Distanční podložka 1 mm
	G 11 010 640	Distanční podložka 2 mm
F 018	G 11 010 560	Zadní kolečko, nylon
	G 13 110 560	Zadní kolečko, nylon, s antikorozním ložiskem
	G 11 010 580	Zadní kolečko, ocel
	G 11 010 590	Zadní kolečko, vulkolan
F 019	G 11 010 600	Zadní kolečko, polyuretan, na ocelovém ráfku
	G 11 000 991	Kolík čepu zadního kolečka
F 020	G 11 100 991	Kolík zadního čepu kolečka, antikorozní
	G 13 010 890	Čep ramene
F 021	G 13 110 890	Čep ramene, antikorozní
	G 11 010 850	Nájezdová kladka, komplet
F 022	G 11 110 850	Nájezdová kladka, komplet, antikorozní šrouby
	G 11 010 770	Tandemové vahadlo, komplet, nylon
F 023	G 13 110 770	Tandemové vahadlo, nylon, s antikorozním ložiskem
	G 11 010 790	Tandemové vahadlo, komplet, ocel
	G 11 010 800	Tandemové vahadlo, komplet, vulkolan
	G 11 010 810	Tandemové vahadlo, komplet, polyuretan na ocelovém ráfku
F 024	G 11 010 700	Tandemové kolečko, nylon
	G 13 110 700	Tandemové kolečko, nylon, s antikorozním ložiskem
	G 11 010 720	Tandemové kolečko, ocel
	G 11 010 730	Tandemové kolečko, vulkolan
F 025	G 11 010 740	Tandemové kolečko, polyuretan, na ocelovém ráfku
	G 11 010 665	Tandemové vahadlo
F 026	G 11 110 665	Tandemové vahadlo, antikorozní
	G 11 010 670	Tandemová deska s čepy
F 027	G 11 110 670	Tandemová deska s čepy, antikorozní
	G 11 010 680	Tandemová deska bez čepů
F 028	G 11 110 680	Tandemová deska bez čepů, antikorozní
	G 11 010 690	Závlačka
F 029	G 11 110 690	Závlačka, antikorozní
	G 11 010 840	Středový čep, tandem
F 030	G 11 110 840	Středový čep, tandem, antikorozní
	G 11 000 992	Kolík středového čepu, tandem
	G 11 100 992	Kolík středového čepu, tandem, antikorozní

HYDRAULIKA, EXPLOZIVNÍ VÝKRES

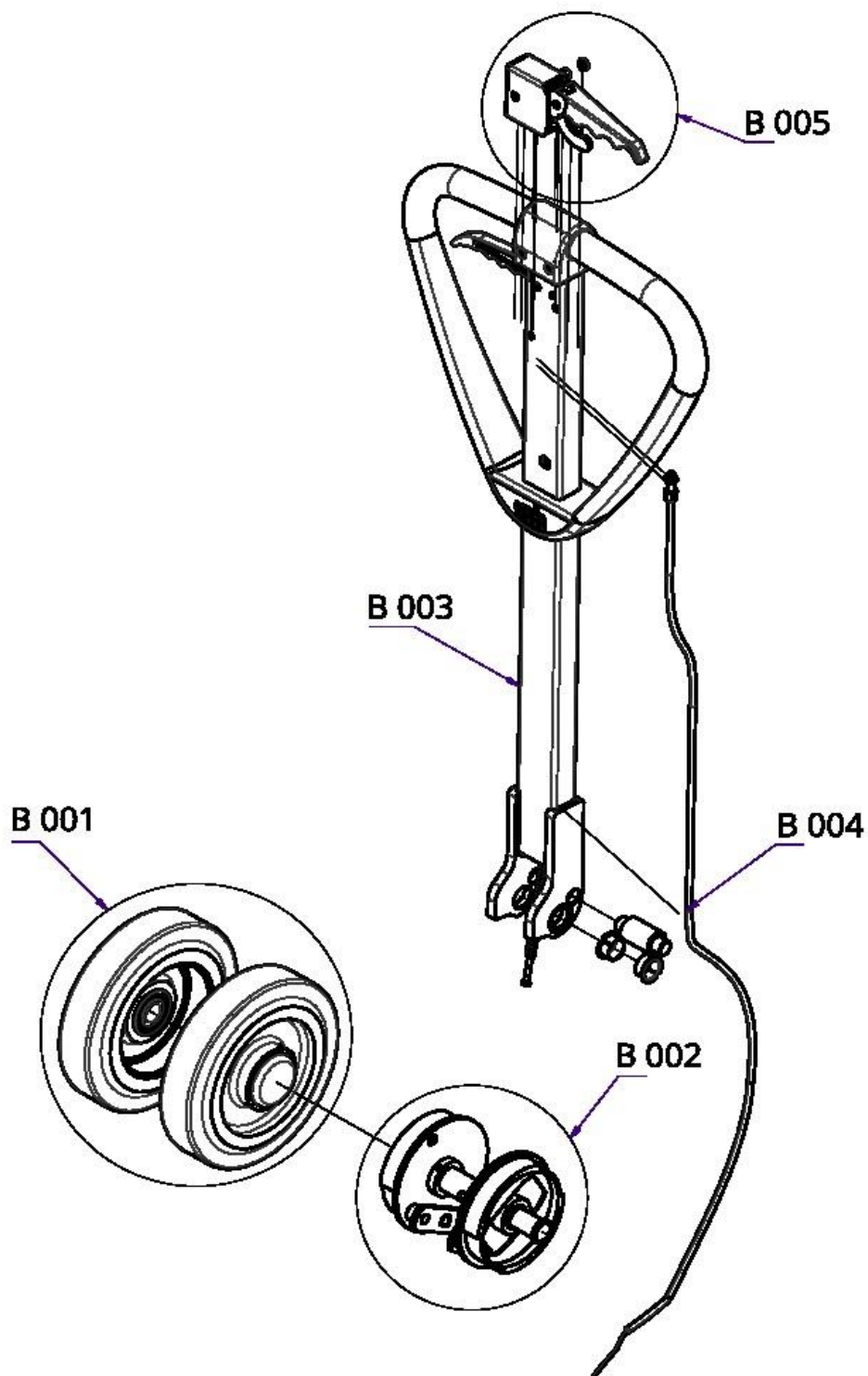


Hydraulika:		
Obr. č.:	Obj. číslo:	Popis:
H 001	G 63 020 010	Píst, nosnost 2,3 t / 3,0 t
H 002	G 63 020 120	Gufero, nosnost 2,0 t / 2,3 t / 3,0 t
H 003	G 03 020 030	Kroužek, nosnost 2,0 t / 2,3 t / 3,0 t
H 004	G 63 020 190	Plunžr, nosnost 2,3 t
	G 63 020 195	Plunžr, nosnost 3,0 t
H 005	G 63 020 201	Gufero, nosnost 2,3 t
	G 03 020 215	Gufero, nosnost 3,0 t
H 006	G 03 020 203	Kroužek, nosnost 2,3 t
	G 03 020 205	Kroužek, nosnost 3,0 t
H 007	G 63 020 160	Namontovatelný válec standard, nosnost 2,3 t
	G 63 020 161	Namontovatelný válec standard, nosnost 3,0 t
H 008	G 63 020 162	Těsnění
H 009	G 63 020 170	Pružina plunžru, nosnost 2,3 t / 3,0 t
H 010	G 13 020 150	Ochranný kryt, nosnost 2,3 t / 3,0 t
H 011	G 63 020 260	Podložka, nosnost 2,3 t
	G 03 020 260	Podložka, nosnost 3,0 t
H 012	G 63 020 250	Pojistný kroužek, nosnost 2,3 t
	G 03 020 250	Pojistný kroužek, nosnost 3,0 t
H 013	G 03 020 380	Uzavírací šroub, nosnost 2,3 t / 3,0 t
H 014	G 03 020 390	Těsnění, nosnost 2,3 t / 3,0 t
H 015	G 63 020 320	Pojistný ventil, nosnost 2,3 t
	G 03 020 322	Pojistný ventil, nosnost 3,0 t
H 016	G 03 020 383	Ovládací ventil, nosnost 2,3 / 3,0 t
H 017	G 63 020 480	Spouštěcí páčka
H 018	G 13 000 998	Kolík spouštěcí páčky
H 019	G 01 020 491	Kolík se závitem, nosnost 2,3 t / 3,0 t
H 020	G 01 020 500	Šestihránná matice, nosnost 2,3 t / 3,0 t
H 021	G 63 020 125	Nádržka
H 022	G 63 020 135	Šroub, upevňující nádržku
H 023	G 63 020 136	Těsnící kroužek šroubu, upevňujícího nádržku
H 024	G 63 020 130	Uzávěr nádržky
H 025	G 63 028 180	Plunžr kompletní, rychlozdvižný
H 026	G 63 028 181	Těsnění pod plunžr, rychlozdvižný
H 027	G 63 028 160	Namontovatelný válec, rychlozdvižný
H 028	G 63 028 150	Přítlačná podložka dělená
*	G 63 020 600	Sada těsnění, nosnost 2,3 t
**	G 63 020 610	Sada těsnění, nosnost 3,0 t
***	G 63 028 600	Sada těsnění, pro rychlozdvižný vozík

* Těsnění v sadě G 63 020 600	** Těsnění v sadě G 63 020 610	*** Těsnění v sadě G 63 028 600
1 x G 03 020 030	1 x G 03 020 030	1 x G 03 020 030
1 x G 03 020 201	1 x G 03 020 205	1 x G 03 020 201
1 x G 03 020 203	1 x G 03 020 215	1 x G 03 020 203
1 x G 03 020 390	1 x G 03 020 390	1 x G 03 020 390
1 x G 63 020 120	1 x G 63 020 120	1 x G 63 020 120
1 x G 63 020 136	1 x G 63 020 136-001	1 x G 63 020 130
1 x G 63 020 162	1 x G 63 020 162	1 x G 63 020 136-001
		1 x G 63 020 162
		1 x G 63 028 181

Upozornění! Při výměně nádržky H 021 dotáhněte šroub H 022 klíčem s kroutícím momentem maximálně 6 Nm.

PROVOZNÍ A PARKOVACÍ BRZDA, EXPLOZIVNÍ VÝKRES



Provozní a parkovací brzda:

Obr. č.:	Obj. číslo:	Popis:
B 001	G 23 007 360E	2x přední kolečka pro vozík s brzdou Guma
	G 13 007 405E	2x přední kolečka pro vozík s brzdou Polyuretan
B 002	G 63 007 700E	Brzda, komplet bez koleček
B 003	G 63 007 031	Oje s brzdou komplet
B 004	G 13 007 750	Bowden komplet pro brzdy
B 005	G 23 007 361	Páčka brzdy

Všechny ostatní pozice, které nejsou uvedené, se shodují se standardním provedením nízkozdvížného vozíku.

NÍZKOPROFILOVÝ. VOZÍK „FHW 2000“

Řízení:		
Obr. č.:	Obj. číslo:	Popis:
L 015	G 63 023 210	Hydraulika komplet „FHW“ nosnost 2,0 t
	G 63 023 218	Hydraulika komplet „FHW“ nosnost 2,0 t, rychlozdvih
L 021	G 13 003 360	Přední kolečko guma „FHW“
	G 13 003 361	Přední kolečko polyuretan „FHW“
	G 13 003 390	Přední kolečko nylon „FHW“
bez obr.	G 13 003 220	Distanční kroužek hydrauliky „FHW“
bez obr.	G 63 003 260	Jistící kroužek desky „FHW“
bez obr.	G 19 000 755	Jistící kroužek hydrauliky PKH 50 pro „FHW“

Podvozek:		
Obr. č.:	Obj. číslo:	Popis:
F 001	G 63 013 300	Rameno „FHW“ komplet, šířka vozíku 450 mm
	G 63 013 302	Rameno „FHW“ komplet, šířka vozíku 540 mm
	G 63 013 303	Rameno „FHW“ komplet, šířka vozíku 680 mm
F 002	G 11 010 315	Pouzdro „Delrin“ (natur) pro „FHW“
F 003	G 63 013 330	Čep ramene „FHW“ šířka vozíku 450 mm
	G 23 013 340	Čep ramene „FHW“ šířka vozíku 540 mm
	G 63 013 345	Čep ramene „FHW“ šířka vozíku 680 mm
F 004	G 23 000 982	Jistící kroužek PKD pro „FHW“
F 006	G 11 013 440	Táhlo „FHW“ komplet, délka lyžin 810 mm
	G 11 013 450	Táhlo „FHW“ komplet, délka lyžin 1000 mm
	G 11 013 460	Táhlo „FHW“ komplet, délka lyžin 1150 mm
F 009	G 11 013 510	Násobič „FHW“
F 010	G 11 013 530	Čep táhla „FHW“
F 012	G 11 013 540	Čep násobiče pro „FHW“
F 022	G 11 013 770	Tandemové vahadlo „FHW“ komplet, nylon
	G 11 013 810	Tandemové vahadlo „FHW“ komplet, polyuretan, na ocelovém ráfku
F 023	G 11 013 750	Tandemové kolečko „FHW“ komplet, nylon
	G 11 013 740	Tandemové kolečko „FHW“ polyuretan na ocelovém ráfku
F 024	G 11 013 670	Tandemové vahadlo „FHW“ komplet
F 025	G 13 013 675	Tandemová deska s čepy „FHW“
F 026	G 11 013 672	Tandemová deska bez čepů „FHW“
F 028	G 11 013 840	Středový čep tandemového vahadla „FHW“
bez obr.	G 11 013 466	Distanční trubka čepu násobiče „FHW“

Hydraulika:		
Obr. č.:	Obj. číslo:	Popis:
H 001	G 63 023 010	Píst „FHW“ nosnost 2,0 t
H 015	G 03 020 320	Ovládací ventil „FHW“ nosnost 2,0 t

Všechny ostatní neuvedené pozice, se shodují se standardním provedením nízkozdvížného vozíku.

Upozornění!	Při objednávce pozic řízení, uvedených pod č. F 001 – F 006 je třeba celý vozík dodat zpět do výrobního závodu!
--------------------	---