

# PALLETWAGEN

GEBRUIKSAANWIJZING  
RESERVEONDERDELEN

**FK2300 / FK3000**

**FHW2000** (Bladzijde 18)



## EG CONFORMITEITSVERKLARING

Alle informatie die u nodig heeft voor het gebruik en onderhoud van uw dieplader vindt u in deze bedieningshandleiding. Voordat u de auto inschakelt, dient u de gebruikershandleiding aandachtig te lezen en de daarin opgenomen instructies op te volgen. Ze helpen u ongevallen te voorkomen en de garantievoorwaarden en dus de geldigheid ervan te handhaven.

De in deze handleiding beschreven pallettruck is vervaardigd met behulp van de modernste technologische processen. Tijdens de bouw werden alle geldende veiligheidsnormen en -voorschriften nageleefd.

### VMH - Material Handling s.r.o. Sabinovská 53, 082 21 Veľký Šariš, SLOVAKIA



Tel.: 00421 51 7495160

Fax.: 00421 51 7495160

E-mail: vmh@vmh.sk

Web: www.vmh.sk



De conformiteitsverklaring geeft aan dat een vorkheftruck conform is met de relevante richtlijnen op het moment dat deze op de markt wordt gebracht:

\* **CE: Europese Unie (EU)**

\* **UKCA: Verenigd Koninkrijk van Groot-Brittannië (UK)**

De conformiteitsverklaring wordt afgegeven voor de markten van de EU en het Verenigd Koninkrijk (UK).

### ★ ★ ★ **EG Conformiteitsverklaring** ★ ★ ★

Volgens de EG Machinerichtlijn: **2006/42/EG**

Producent: VMH–Material Handling s.r.o., Sabinovská 53, SK-082 21, Veľký Šariš, Slowakije  
Reg. Nr.: 45 452 237

De fabrikant verklaart dat het door hem vervaardigde product:

#### **PALLETWAGEN**

**FK2300 met capaciteit 2300 kg**

**FK3000 met capaciteit 3000 kg**

**FHW2000 met capaciteit 2000 kg**

**(Ook met aanvullende componenten en afleidingen)**

Voldoet aan de volgende relevante bepalingen / richtlijnen:

**EG Machinerichtlijn 2006/42/EG**

Verdere normen / specificaties / documenten gebruikt in de vorm van

**Geharmoniseerde normen:** **EN ISO 12100:2010**

**ES ISO 3691-5:2015+A1:2020**

Veľký Šariš, Slowakije 19.01.2024

Vladimír Havrila

### **BELANGRIJK:**

Ongeoorloofde ingrepen of wijzigingen aan de structuur van de pallettruck kunnen leiden tot letsel en een algemeen veiligheidsrisico op de werkplek. Een dergelijke ingreep in de structuur zal ertoe leiden dat de conformiteitsverklaring ongeldig wordt.

# MONTAGE-INSTRUCTIES VOOR PALLETWAGEN

## BEDIENINGSSECTIE MONTEREN

- \* Controleer of de zuiger naar beneden is geduwd.
- \* Steek de hydraulische zuiger (1) schuin in de "kop" van de constructie (3). Draai de Plaat (6) zodat de gaten naar de Arm (5) gericht zijn. Houd de teugels vast met handen en voeten en knijp in de hydrauliek om de plaat (6) op de arm (5) te schuiven.
- \* Breng de twee wagens omhoog zodat de gaten in de plaat (6) evenwijdig zijn aan de gaten in de arm (5).
- \* Bevestig de plaat (6) aan de arm (5) met de opname pin (4).
- \* Zet de opname pin (4) vast met een flexibele pin (Ø 5 mm) (7).

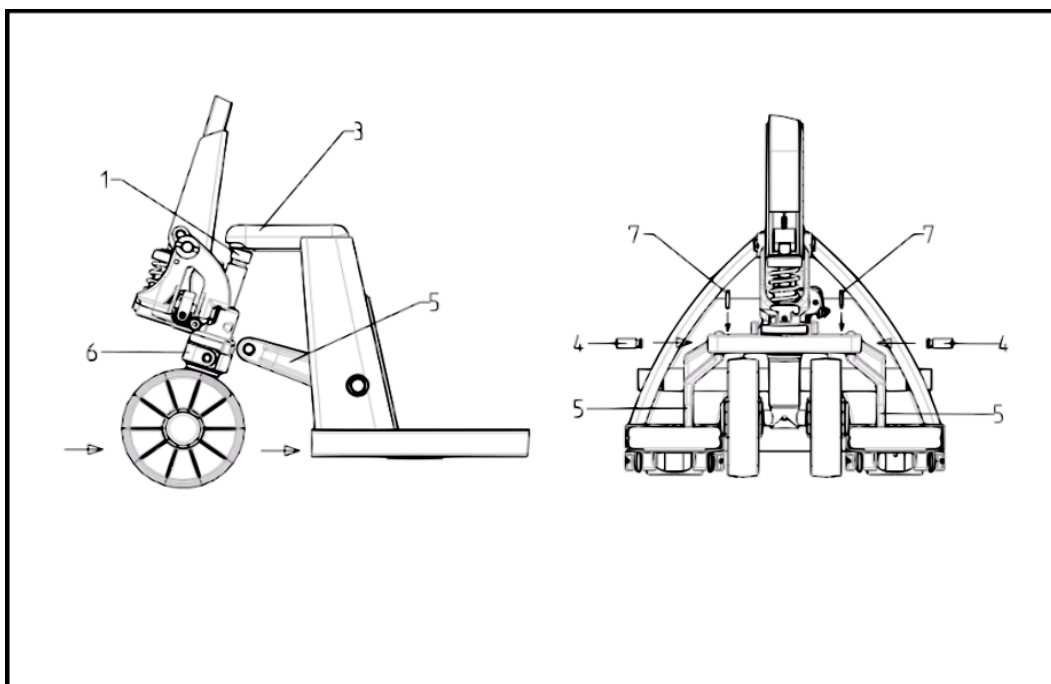
**Hulpmiddelen:** Hamer,

## **BELANGRIJK:**

Voordat u gaat rijden, pompt u het hydraulische systeem (bovenste bedieningshendel) meerdere malen om het hydraulische systeem te ontlichten.

## Accessoires:

- 2x Opname pin
- 2x Flexibele pin (Ø 5mm)



## **Het is de afdeling niet toegestaan de gebruiksaanwijzing te wijzigen.**

De beschrijvingen en afbeeldingen in de gebruiksaanwijzing en de lijst met reserveonderdelen zijn niet bindend. Om redenen van verdere ontwikkeling of technische redenen behouden wij ons het recht voor om op elk moment wijzigingen aan te brengen die wij zinvol achten aan de samenstellingen, reserveonderdelen en accessoires, met behoud van de essentiële eigenschappen van het hieronder beschreven kinderwagentype.

# INHOUD

\*\*\*\*\*

Montage-instructies voor palletwagen	Bladzijde 1
Inhoud	Bladzijde 2
Beschrijving en tekening documentatie	Bladzijde 3
Waarschuwing vóór inbedrijfstelling	Bladzijde 3
Gebruiker kennisgeving	Bladzijde 3
Beladingsvoorschriften	Bladzijde 3
Veiligheidsinstellingen	Bladzijde 4
Veiligheidsmededelingen	Bladzijde 4
Garantie	Bladzijde 4
Uitsluiting van aansprakelijkheid	Bladzijde 4
Controle van de olieconditie	Bladzijde 5
Instellingen	Bladzijde 5
Vervanging van regelklep H 016	Bladzijde 5
Olie verversen en ontlichten	Bladzijde 5
Waarschuwing	Bladzijde 5
Suggestie voor het oplossen van problemen	Bladzijde 6
Montage tekening	Bladzijde 7
Stuurwerk tekening	Bladzijde 8
Stuurwerk, onderdelen (L 001 – L 020)	Bladzijde 9
Stuurwerk, onderdelen (L 021 – L 027)	Bladzijde 10
Chassis tekening	Bladzijde 11
Chassis, onderdelen (F 001 – F 015)	Bladzijde 12
Chassis, onderdelen (F 016 – F 029)	Bladzijde 13
Hydrauliek tekening	Bladzijde 14
Hydrauliek, onderdelen (H 001 – H 028)	Bladzijde 15
Service en parkeerrem tekening	Bladzijde 16
Service en parkeerrem, onderdelen (B 001 – B 005)	Bladzijde 17
Platte-Heftruck „FHW 2000“	Bladzijde 18

\*\*\*\*\*

# BESCHRIJVING EN TEKENING DOCUMENTATIE

## WAARSCHUWING VÓÓR INBEDRIJFSTELLING

De handpalletwagen is voor verzending in de fabriek van de fabrikant zorgvuldig gecontroleerd. Om er zeker van te zijn dat er geen beschadigingen tijdens het transport zijn opgetreden, dient de handpalletwagen bij ontvangst t.a.v. transportbeschadigingen en een correcte werking te worden gecontroleerd. Transportbeschadigingen dienen in de ondertekende kopie van de vrachtbrief te worden vermeld. Dienovereenkomstige schademeldingen dienen binnen 48 uur bij de expediteur gemeld te worden. Beschadigde palletwagens mogen niet in gebruik worden genomen.

## GEBRUIKER KENNISGEVING

Voor het heffen en dalen van de palletwagen bevindt zich aan de disselboom een hefboom, die in drie standen kan worden gebracht:

- Heffen – Hendel onder
- Rijstand – Hendel in middenpositie
- Dalen – Hendel boven, bij het loslaten van de hendel laat deze terug in rijstand

Voor het meetrekken van de palletwagen moet de hendel altijd in rijstand worden gezet. Daardoor kan de disselboom gemakkelijker worden bewogen en het pompbereik van de hydrauliek wordt druk loos. Hydraulische afdichtingen en ventielelementen worden daardoor ontzien. Hierdoor heeft het apparaat een langere levensduur.

De palletwagen is verregaand onderhoudsvrij, alleen het oliepeil dient te worden gecontroleerd en er dient eventueel olie te worden bijgevuld. Alle lagers en assen zijn in de fabriek van een hoogwaardige levensduursmering voorzien.

Het verdient aanbeveling, naar gelang de toepassing van het apparaat, om alle in de gebruiksaanwijzing vermelde smeerpunten (→), maandelijks of na elke reiniging te smeren met hoogwaardig smeervet.

## BELADINGSVOORSCHRIFTEN

De palletwagen is geconstrueerd voor het horizontale transport van zware lasten op vlakke, verharde ondergrond.

Het geladen materiaal moet op pallets of vergelijkbare containers gelijkmatig verdeeld worden opgenomen.

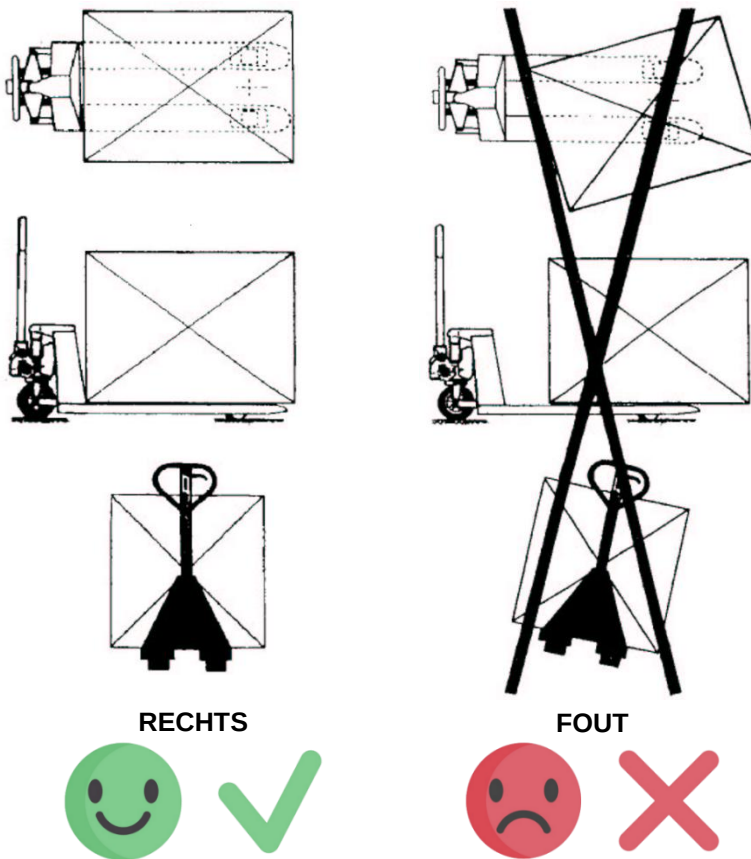
Een last opname bij een opgetilde manuele vorkheftruck leidt tot beschadigingen van devork tanden.

De maximale belasting is op het betreffende typeplaatje als mede op stickers met het laadvermogen op de palletwagen na te lezen.

Bij eenzijdige belasting van de vorken bestaat het gevaar dat de vorken ontzet raken of de last er afglijdt.

Het opnemen of verplaatsen van lasten met de vorkpunten dient in ieder geval te worden vermeden omdat dit tot beschadiging van de handpallettruck leidt.

Om de wielen en het loopwerk te ontzien, dient erop te worden gelet dat men niet over grote oneffenheden in de vloer rijdt.



## VEILIGHEIDSINSTELLINGEN

De handpalletwagen is in de fabriek met een vast ingesteld drukbegrenzingsventiel uitgerust, welk een maximale last van +5% van de nominale last toelaat. Om manipulaties door het bedieningspersoneel te vermijden, is de sluitschroef van het o verdrückventiel beveiligd. Om schade aan het transportmateriaal en het transportmiddel uit te sluiten, dient op een gelijkmatige lastopname te worden gelet. Als de last ongelijkmatig wordt verdeeld, werkt het drukbegrenzingsventiel niet.

Bij het rijden op hellende oppervlakken dient de lading tegen verschuiven of afglijden van de palletwagen te worden geborgd, bijv.d.m.v.extra bedieningspersoneel. Daarna mogen op hellende oppervlakken tot ca. 6% alleen handpalletwagens met een rij en parkeerrem worden gebruikt.

Het rijden op stijgende of dalende helling en met een percentage van meer dan 6% is in ieder geval niet goorloofd. Door verandering van het lastzwaartepunt is een veilig transport niet meer gegarandeerd.

## VEILIGHEIDSMEEDEDELINGEN

Transporten met hoge lasten, bijv. machinetransporten, veranderen hetlast zwaartepunt zo ongunstig, dat bij het rijden van bochten de gebruiker de controle over de palletwagen verliest en deze, inclusief de last, eventueel omslaat.

Het laden, bijv. op vrachtwagens of het laden op mobiele laadbruggen, dient als bijzondere bron van ongevallen te worden beschouwd. Hierbij dient de palletwagen apart te worden beveiligd.

Het transporteren van personen alsmede het "steppen" met de handpalletwagen is niet toegestaan.

Voedingsmiddelen mogen alleen in verpakte vorm worden getransporteerd. Een rechtstreeks contact met de handpalletwagen dient te worden vermeden.

Verder dienen de veiligheidsvoorschriften voor rijdende transport voertuigen alsmede de bij de gebruiker geldende veiligheidsvoorschriften te worden nageleefd.

## GARANTIE

De garantie omvat materiaal- en montagefouten van onderdelen, die bij de controle door de fabrikant verkeerd of voor het normale gebruik onvoldoende zijn gebleken en binnen de garantietijd van 12 maanden kosteloos aan de fabrikant kunnen worden teruggestuurd.

De garantie vervalt bij onvakkundige en niet overeengekomen herstellpogingen door de gebruiker.

## UITSLUITING VAN AANSPRAKELIJKHEID

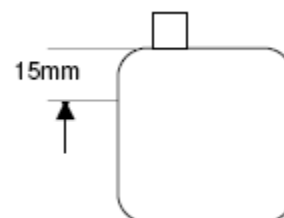
De fabrikant aanvaardt geen aansprakelijkheid voor persoonlijk letsel of materiele schade, die ten gevolge van gebreken of fouten aangeleverde palletwagens of door verkeerd gebruik zijn ontstaan. De fabrikant aanvaardt eveneens geen aansprakelijkheid voor winstderving, bedrijfsuitval-tijden, verliezen of vergelijkbare indirecte verliezen, die de koper heeft geleden. Schade bij derden, van welke aard dan ook, zijn van vergoeding uitgesloten.

## CONTROLE VAN DE OLIECONDITIE

Uitvoering tenminste een keer per jaar.

Vorkheftruck neerlaten en het tankdeksel H 024 losdraaien.

De olie in het oliereservoir moet bij neergelaten hydrauliek tot 15mm aan de onderkant van de vulopening reiken. Eventueel bijvullen.



Oliesoorten:	
conform DIN 51524	<b>HLP 46:</b> (voor standaard vrachtwagens, vrachtwagens met anticorrosieve handeling en voor trolleys voor natte omgevingen)
	<b>HV 15:</b> (voor vrachtwagens die bij lage temperaturen worden gebruikt)
	<b>HV 32:</b> (voor snel heftrucks en vrachtwagens met laag profiel)

Palletwagen meerdere keren heffen en latenzakken, vervolgens oliepeil nogmaals controleren.

Tankdeksel H 024 vastdraaien.

## INSTELLINGEN

Daalhendel in rijstand zetten.

Zeskantmoer H 020 losdraaien en stelschroef H 019 er zover in draaien tot dat ondanks het pompen met de disselboom de hefzuiger blijft staan.

Zeskantmoer H 020 aandraaien. Hierbij mag de stelschroef H 019 niet meedraaien.

## VERVANGING VAN REGELKLEP H 016

Breng de diepheftruck tot halverwege omhoog. Hang het wagenframe aan de zuiger en kantel het bedieningsdeel naar voren, kantel de hele wagen opzij, verwijder de pen H 018 op de hydrauliek, kantel de daalhendel H 017, schroef het stuurventiel H 016 los totdat de hele schroefdraad vrij is. Met een korte, krachtige slag op de H 001-zuiger duw je de regelklep naar buiten.

Na reiniging of vervanging van het ventielpatroon wordt de handpalletwagen in omgekeerde volgorde in elkaar gezet.

## OLIE VERVERSEN EN ONTLUCHTEN

Bij een olievulling moet erop worden gelet dat de hydraulica ontlucht wordt.

1. Voor het ontluchten van de hydraulica de zuiger verwijderen
2. Olie vullen (220 ml)
3. Zuiger opnieuw aanbrengen
4. Tanks luiten en zuiger naar omlaag duwen
5. Tank opnieuw openen en pompen tot de zuiger op halve hoogte staat
6. Herhaal de procedure vanaf punt 4 opnieuw

## WAARSCHUWING!

Vanwege de foutloze afhandeling van uw bestelling van reserveonderdelen is het absoluut noodzakelijk om de volgende gegevens door te geven:

- a) Type palletwagen (capaciteit)
- b) Serienummer van de palletwagen
- c) Bestelnummer van het reserveonderdeel

### **Suggestie voor het oplossen van problemen:**

<b>Pos.</b>	<b>Storing</b>	<b>Oorzaak</b>	<b>Oplossing</b>
1	Hefplunjer schuift slechts ten dele uit	Oliegebrek	Oliepeil controle, zie bladzijde 5 Olie bijvullen
2	Hefplunjer schuift onder belasting niet uit	Oliegebrek Daalventiel H 016 opnieuw instellen Daalventiel H 016 verontreinigd	Zie pos.1 Zie instelaanwijzing bladzijde 5 Ventielpatroon reinigen, resp. vervangen
3	Palletwagen gaat onder belasting omlaag	Daalventiel H 016 verontreinigd. Daalventiel H 016 defect. Manchet H 003 defect	Zie Pos.2. Daalventiel vervangen, zie bladzijde 5 Manchet vervangen H 003
4	Hefplunjer gaat bij elke pomp speling in de eindpositie terug	Daalventiel H 016 Schakelt niet. Daalventiel H 016 verontreinigd of defect	Instelling controleren, zie bladzijde 5 Zie pos.3
5	Nominale laadvermogen wordt niet bereikt	Drukbegeerzingsventiel H 015 defect	Drukbegeerzingsventiel vervangen H 015
6	Palletwagen gaat niet omlaag	Daalventiel H 016 geblokkeerd. Mechaniek in het loopwerk geblokkeerd.	Controleer de werking van het daalmechanisme vanaf de hendel via de daalstang tot aan de regelklep. Verwijder de belemmering en herstel de functionaliteit.
7	Palletwagen gaat te snel of te langzaam omlaag	Daalventiel verontreinigd. Smoring defect.	Daalventiel reinigen H 016 Daalventiel vervangen H 016
8	Hydrauliek pompt zonder beweging	Lucht in het hydraulisch systeem	Zie Bladzijde 5. Olie vullen en ontlichten. Punt 5 – 6.
9	Lekkage langs hefplunjer	Afstrijker defect H 002	Afstrijker H 002 vervangen, op vreemde voorwerpen in de pakkinggroef. Opletten! Gebruik uitsluitend plunjers meteen onbeschadigd oppervlak
10	Lekkage langs pomplunjer	Afstrijker defect H 005	Afstrijker H 005 en manchet H 006 vervangen. Let er op dat de plunjer bij inbouw onbeschadigd is



# MONTAGE TEKENING

**Uitvoering: Gewicht:**

FK 2300 71 kg

FK 3000 76 kg

FHW 2000 75 kg

**Standaard vorklengte van de tanden:** 810 mm, 910 mm, 1000 mm, 1150 mm, 1220 mm, 1500 mm, 1800 mm, 2000 mm, 2300 mm a en speciale lengten

**Afbeelding-nr. L 001 – L 027 :** Stuurwerk

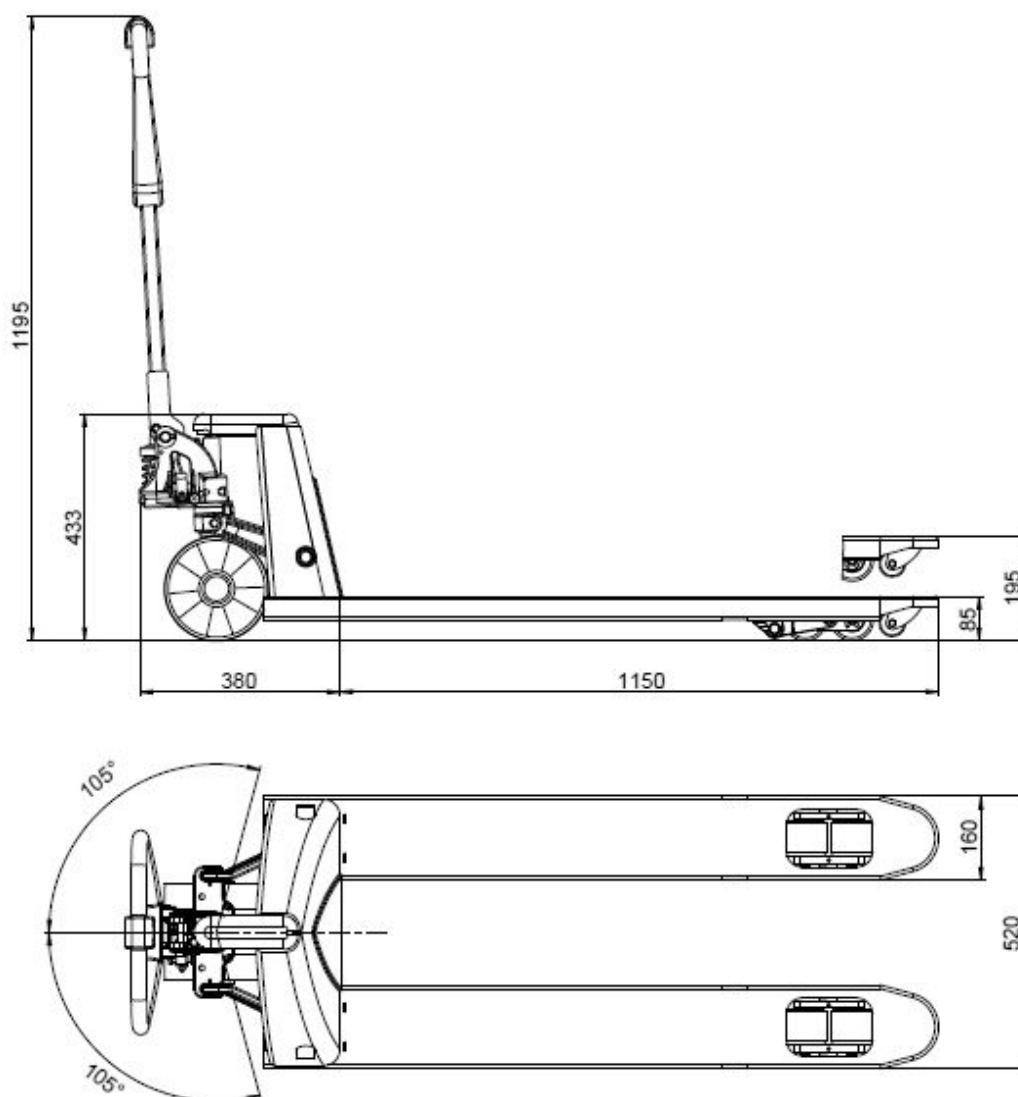
**Afbeelding-nr. F 001 – F 029 :** Chassis

**Afbeelding-nr. H 001 – H 028 :** Hydrauliek

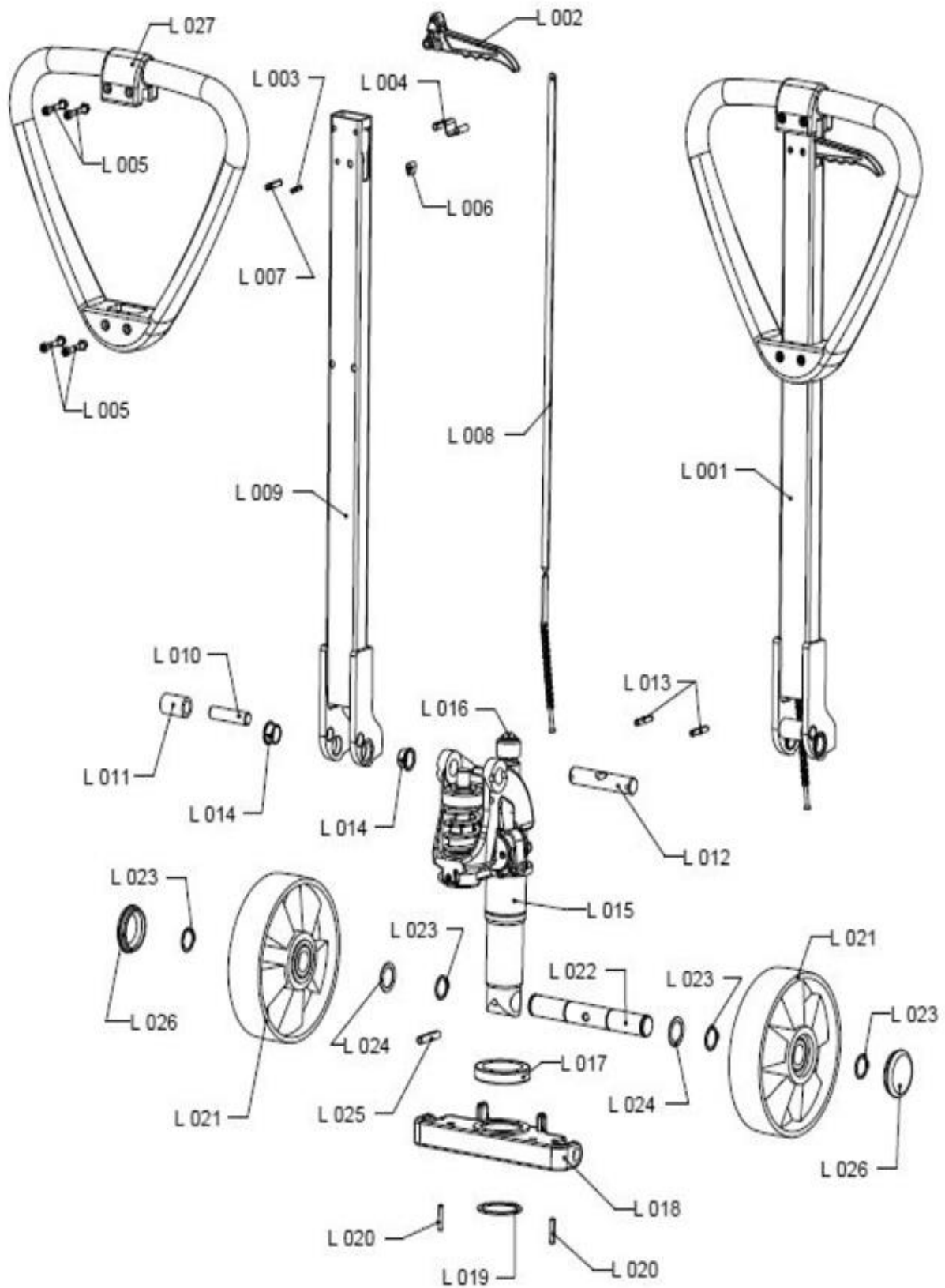
**Afbeelding-nr. B 001 – B 005 :** Service en parkeerrem

**De volgende gegevens vindt u op het typeplaatje dat is aangebracht op het toestel:**

- Serienummer
- Bouwjaar
- Eigengewicht
- Draagkracht



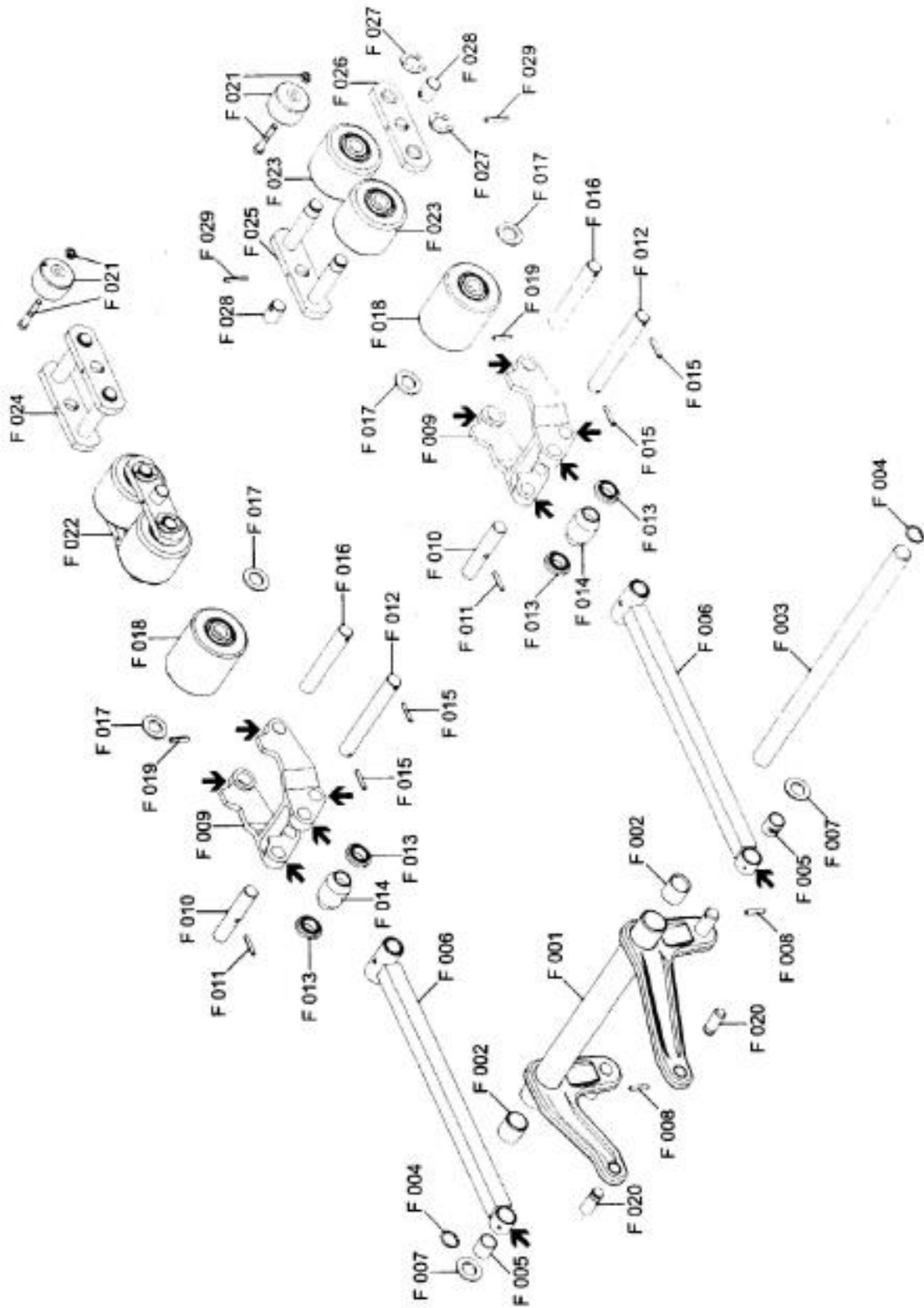
# STUURWERK TEKENING



<b>Stuurwerk:</b>		
<b>Afb. nr.:</b>	<b>Bestelnummer:</b>	<b>Omschrijving:</b>
L 001	G 63 000 031	Disselboom compleet
	G 63 100 031	Disselboom compleet, gegalvaniseerd, tegen corrosie beschermd en beschermd nat
L 002	G 23 000 100	Daalgreep compleet
L 003	G 13 000 995	Spanhuls voor neerlaatgreep
	G 13 100 995	Spanhuls voor neerlaatgreep, tegen corrosie beschermd en beschermd nat
L 004	G 63 000 183	Veervoordaalgreep
L 005	G 63 000 182	Bout en moer
	G 63 100 182	Bout en moer, tegen corrosie beschermd en beschermd nat
L 006	G 11 000 185	Aanslagrubber
L 007	G 13 000 996	Spanhuls voor daalstangen
	G 13 100 996	Spanhuls voor daalstangen, tegen corrosie beschermd en beschermd nat
L 008	G 63 000 170	Daalstangen
	G 63 100 170	Daalstangen, tegen corrosie beschermd en beschermd nat
	G 63 200 170	Daalstangen, gemaakt van roestvrij uitvoering
L 009	G 63 000 131	Disselbouw complete
	G 63 100 131	Disselbouw complete, tegen corrosie beschermd en beschermd nat
L 010	G 13 000 280	Katrol pin
	G 13 100 280	Katrol pin, tegen corrosie beschermd en beschermd nat
L 011	G 13 000 290	Katrol
	G 13 100 290	Katrol, tegen corrosie beschermd en beschermd nat
L 012	G 23 000 180	Scharnieras
	G 23 100 180	Scharnieras, tegen corrosie beschermd en beschermd nat
L 013	G 11 000 992	Spanhuls voor scharnieras
	G 11 100 992	Spanhuls voor scharnieras, tegen corrosie beschermd en beschermd nat
L 014	G 33 000 178	Bus voor disselboomscharnier
L 015	G 63 020 220	Hydrauliek compleet, 2,3 t
	G 63 020 230	Hydrauliek compleet, 3,0 t
	G 63 028 220	Hydrauliek compleet, snelhefinrichting
L 016	G 13 010 880	Kogel voorhef plunjer
L 017	G 13 000 240	Axiaal groefkogellager
	G 13 100 240	Axiaal groefkogellager, tegen corrosie beschermd en beschermd nat
L 018	G 63 000 255	Drukplaat voor apparaat breedte 520 mm
L 019	G 13 000 981	Seegerring – hydraulieschacht
	G 13 100 981	Seegerring – hydraulieschacht, tegen corrosie beschermd en beschermd nat
L 020	G 11 000 991	Spanhuls – drukplaat
	G 11 100 991	Spanhuls – drukplaat, gemaakt van roestvrij

<b>Stuurwerk:</b>		
<b>Afb. nr.:</b>	<b>Bestelnummer:</b>	<b>Omschrijving:</b>
L 021	G 11 000 500	Stuurwiel rubber, 2,3 t
	G 13 100 360	Stuurwiel rubber, 2,3 t, tegen corrosie beschermd
	G 13 000 425	Stuurwiel rubber, 2,3 t, elektrisch instaat om te geleiden
	G 11 000 428	Stuurwiel rubber, slijtvast, 2,3 t
	G 11 000 380	Stuurwiel vulkollan, 2,3 t / 3,0 t
	G 11 000 415	Stuurwiel polyurethaan op aluminiumvelg, 2,3 t / 3,0 t
	G 11 100 415	Stuurwiel polyurethaan op aluminiumvelg, 2,3 t / 3,0 t, tegen corrosie beschermd
	G 11 000 390	Stuurwiel nylon, 2,3 t / 3,0 t
	G 13 100 390	Stuurwiel nylon, 2,3 t / 3,0 t, tegen corrosie beschermd
	G 11 000 420	Stuurwiel staal
L 022	G 63 000 330	Leiwielas
	G 11 100 330	Leiwielas, tegen corrosie beschermd
L 023	G 11 000 982	Seegerring voor stuurwielas
	G 11 100 982	Seegerring voor stuurwielas, tegen corrosie beschermd
L 024	G 11 000 350	Bijlegring voor stuurwiel
	G 11 100 350	Bijlegring voor stuurwiel, tegen corrosie beschermd
L 025	G 13 000 994	Spanhuls voor stuurwielas
	G 13 100 994	Spanhuls voor stuurwielas, tegen corrosie beschermd
L 026	G 11 000 440	Wieldop voor rubberen stuurwiel, 2,3 t
L 027	G 63 010 132	Disselhandgreep

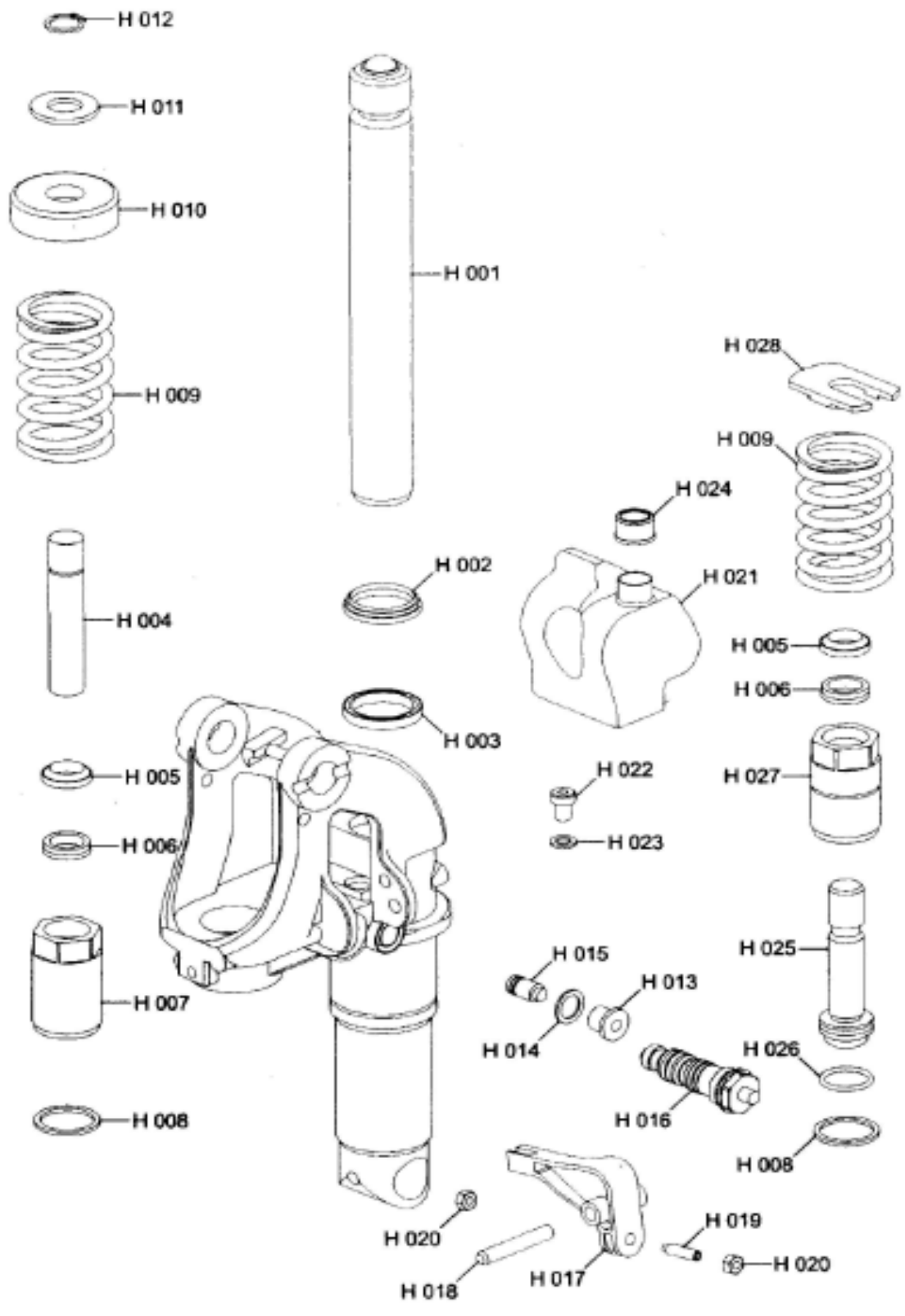
# CHASSIS TEKENING



<b>Chassis:</b>		
<b>Afb. nr.:</b>	<b>Bestelnummer:</b>	<b>Omschrijving:</b>
F 001	G 63 012 300	Tuimelaar compleet, voor apparaat breedte 450 mm, 2,3 t / 3,0 t
	G 63 112 300	Tuimelaar compleet, voor apparaat breedte 450 mm, 2,3 t / 3,0 t, tegen corrosie beschermd
	G 63 014 300	Tuimelaar compleet, voor apparaat breedte 520 mm, 2,3 t
	G 63 114 300	Tuimelaar compleet, voor apparaat breedte 520 mm, 2,3 t, tegen corrosie beschermd
	G 63 014 301	Tuimelaar compleet, voor apparaat breedte 520 mm, 3,0 t
	G 63 114 301	Tuimelaar compleet, voor apparaat breedte 520 mm, 3,0 t, tegen corrosie beschermd
	G 63 011 300	Tuimelaar compleet, voor apparaat breedte 680 mm, 2,3 t / 3,0 t
	G 63 111 300	Tuimelaar compleet, voor apparaat breedte 680 mm, 2,3 t / 3,0 t, tegen corrosie beschermd
F 002	G 63 010 315	Lagerbus tuimelaar
F 003	G 63 012 320	As voor tuimelaar, Ø25 mm, met borgring, voor apparaat breedte 450 mm
	G 63 112 320	As voor tuimelaar, Ø25 mm, met een pin, voor apparaat breedte 450 mm, tegen corrosie beschermd
	G 63 014 320	As voor tuimelaar, Ø25 mm, met borgring, voor apparaat breedte 520 mm
	G 63 114 320	As voor tuimelaar, Ø25 mm, met een pin, voor apparaat breedte 520 mm, tegen corrosie beschermd
	G 63 011 320	As voor tuimelaar, Ø25 mm, met borgring, voor apparaat breedte 680 mm
	G 63 111 320	As voor tuimelaar, Ø25 mm, met een pin, voor apparaat breedte 680 mm, tegen corrosie beschermd
F 004	G 19 000 725	Borgring voor as voortuimelaar
Geen afb.	G 11 100 991	Spanhuls voor as voor tuimelaar, tegen corrosie beschermd
F 005	G 11 010 420	Ooghoes vooraan
F 006	G 11 010 440	Drukstang compleet, voor vorklengte 810 mm
	G 11 110 440	Drukstang compleet, voor vorklengte 810 mm, tegen corrosie beschermd
	G 11 010 445	Drukstang compleet, voor vorklengte 910 mm
	G 11 110 445	Drukstang compleet, voor vorklengte 910 mm, tegen corrosie beschermd
	G 11 010 450	Drukstang compleet, voor vorklengte 1000 mm
	G 11 110 450	Drukstang compleet, voor vorklengte 1000 mm, tegen corrosie beschermd
	G 11 010 460	Drukstang compleet, voor vorklengte 1150 mm
	G 11 110 460	Drukstang compleet, voor vorklengte 1150 mm, tegen corrosie beschermd
	G 11 010 470	Drukstang compleet, voor vorklengte 1220 mm
	G 11 110 470	Drukstang compleet, voor vorklengte 1220 mm, tegen corrosie beschermd
	G 11 010 480	Drukstang compleet, voor vorklengte 1500 mm
	G 11 110 480	Drukstang compleet, voor vorklengte 1500 mm, tegen corrosie beschermd
	G 11 010 490	Drukstang compleet, voor vorklengte 1800 mm
	G 11 110 490	Drukstang compleet, voor vorklengte 1800 mm, tegen corrosie beschermd
F 007	G 11 010 550	Onderlegging
	G 11 110 550	Onderlegging, tegen corrosie beschermd en beschermd nat
F 008	G 11 000 991	Spanhuls voor drukstang
	G 11 100 991	Spanhuls voor drukstang, tegen corrosie beschermd en beschermd nat
F 009	G 11 010 520	Wielvork
	G 11 110 520	Wielvork, tegen corrosie beschermd en beschermd nat
F 010	G 11 010 530	As voor drukstang
	G 11 110 530	As voor drukstang, tegen corrosie beschermd en beschermd nat
F 011	G 11 000 991	Spanhuls voor as - drukstang
	G 11 100 991	Spanhuls voor as - drukstang, tegen corrosie beschermd en beschermd nat
F 012	G 11 010 540	As voor wielvork
	G 11 110 540	As voor wielvork, tegen corrosie beschermd en beschermd nat
F 013	G 11 010 660	Tussenpoelie
F 014	G 13 010 665	Uitschuifschijf
F 015	G 11 000 991	Spanhuls voor as - wielvork
	G 11 100 991	Spanhuls voor as - wielvork, tegen corrosie beschermd en beschermd nat

<b>Chassis:</b>		
<b>Afb. nr.:</b>	<b>Bestelnummer:</b>	<b>Omschrijving:</b>
F 016	G 11 010 650	As voor vorkwiel
	G 11 110 650	As voor vorkwiel, tegen corrosie beschermd en beschermd nat
F 017	G 11 010 630	Sluitring, 1 mm
	G 11 010 640	Sluitring, 2 mm
F 018	G 11 010 560	Vorkwiel nylon
	G 13 110 560	Vorkwiel nylon, tegen corrosie beschermd
	G 11 010 580	Vorkwiel staal
	G 11 010 590	Vorkwiel vulkollan
	G 11 010 600	Vorkwiel polyurethaan op stalen kern
F 019	G 11 000 991	Spanhuls voor as-vorkwiel
	G 11 100 991	Spanhuls voor as-vorkwiel, tegen corrosie beschermd en beschermd nat
F 020	G 13 010 890	Armbout
	G 13 110 890	Armbout, tegen corrosie beschermd en beschermd nat
F 021	G 11 010 850	Oploopwiel complete
	G 11 110 850	Oploopwiel compleet, schroeven roestvrij, tegen corrosie beschermd en beschermd nat
F 022	G 11 010 770	Tandemstel compleet, nylon,
	G 13 110 770	Tandemstel compleet, nylon, tegen corrosie beschermd
	G 11 010 790	Tandemstel compleet, staal
	G 11 010 800	Tandemstel compleet, vulkollaan
	G 11 010 810	Tandemstel compleet, polyurethaan op stalen kern
F 023	G 11 010 700	Tandemwiel nylon
	G 13 110 700	Tandemwiel nylon, tegen corrosie beschermd
	G 11 010 720	Tandemwiel staal
	G 11 010 730	Tandemwiel vulkollaan
	G 11 010 740	Tandemwiel polyurethaan op stalen kern
F 024	G 11 010 665	Tandemstel zonder rol
	G 11 110 665	Tandemstel zonder rol, tegen corrosie beschermd en beschermd nat
F 025	G 11 010 670	Tandemplaat met as
	G 11 110 670	Tandemplaat met as, tegen corrosie beschermd en beschermd nat
F 026	G 11 010 680	Tandemplaat zonder bout
	G 11 110 680	Tandemplaat zonder bout, tegen corrosie beschermd en beschermd nat
F 027	G 11 010 690	Klemring
	G 11 110 690	Klemring, tegen corrosie beschermd en beschermd nat
F 028	G 11 010 840	Middelastandem
	G 11 110 840	Middelastandem, tegen corrosie beschermd en beschermd nat
F 029	G 11 000 992	Spanhuls voor middelastandem
	G 11 100 992	Spanhuls voor middelastandem, tegen corrosie beschermd en beschermd nat

# HYDRAULIEK TEKENING





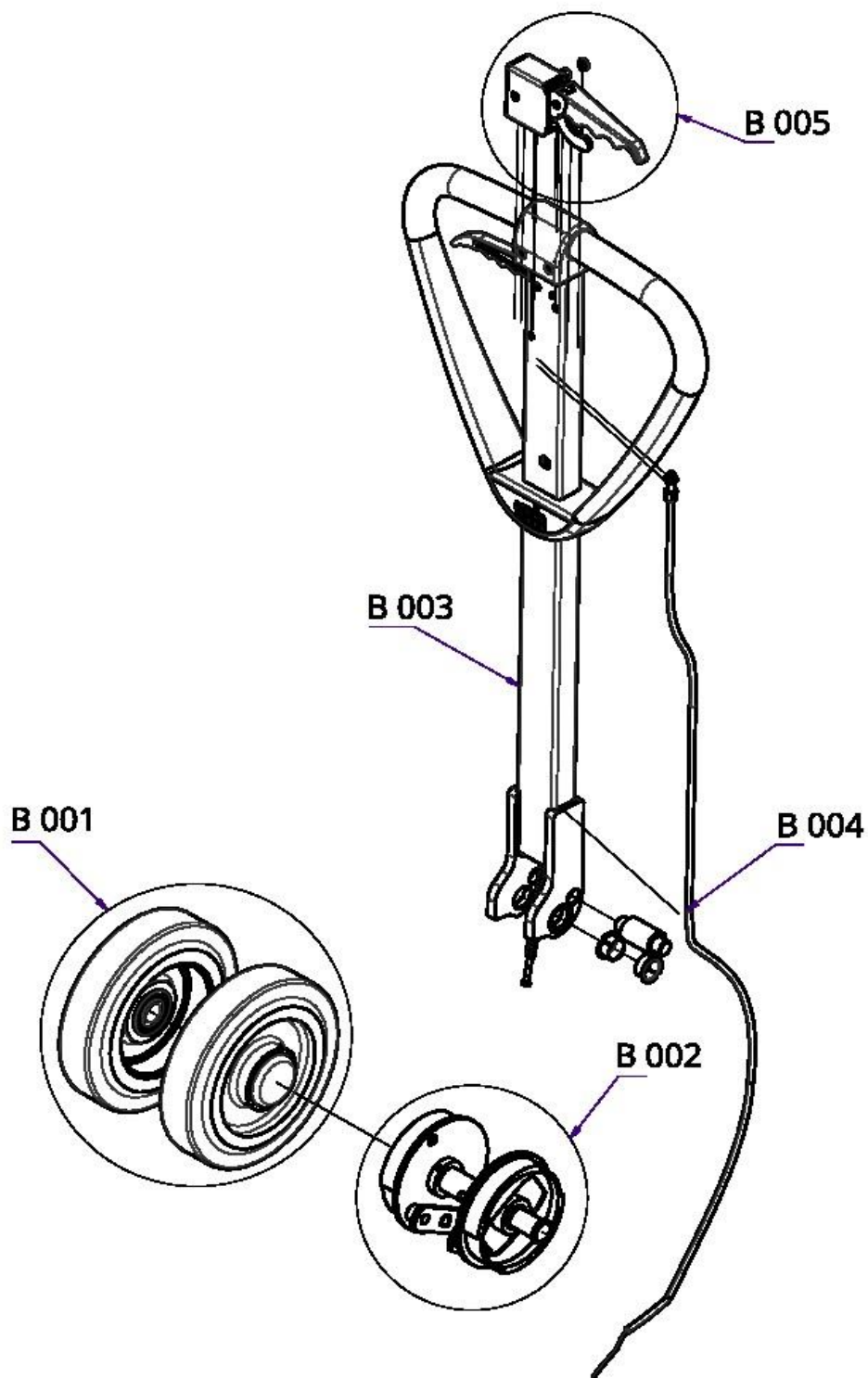
<b>Hydrauliek:</b>		
<b>Afb. nr.:</b>	<b>Bestelnummer:</b>	<b>Omschrijving:</b>
H 001	G 63 020 010	Hefplunjer, 2,3 t / 3,0 t
H 002	G 63 020 120	Afstrijker, 2,0 t / 2,3 t / 3,0 t
H 003	G 03 020 030	Manchet, 2,0 t / 2,3 t / 3,0 t
H 004	G 63 020 190	Pompzuiger, 2,3 t
	G 63 020 195	Pompzuiger, 3,0 t
H 005	G 03 020 201	Afstrijker, 2,3 t
	G 03 020 215	Afstrijker, 3,0 t
H 006	G 03 020 203	Manchet, 2,3 t
	G 03 020 205	Manchet, 3,0 t
H 007	G 63 020 160	Draadcilinder, standaard 2,3 t
	G 63 020 161	Draadcilinder, standaard 3,0 t
H 008	G 63 020 162	Pakkingring
H 009	G 63 020 170	Drukveer voor pompzuiger, 2,3 t / 3,0 t
H 010	G 13 020 150	Beschermpijp, 2,3 t / 3,0 t
H 011	G 63 020 260	Onderlegring, 2,3 t
	G 03 020 260	Onderlegring, 3,0 t
H 012	G 63 020 250	Borgring, 2,3 t
	G 03 020 250	Borgring, 3,0 t
H 013	G 03 020 380	Afdichtingsplug, 2,3 t / 3,0 t
H 014	G 03 020 390	Pakkingring, 2,3 t / 3,0 t
H 015	G 63 020 320	Overdrukventiel, 2,3 t
	G 03 020 322	Overdrukventiel, 3,0 t
H 016	G 03 020 383	Ventielpatroon, 2,3 t / 3,0 t
H 017	G 63 020 480	Daalhendel
H 018	G 13 000 998	Trekkerhendelpen
H 019	G 01 020 491	Schroefdraad pin, 2,3 t / 3,0 t
H 020	G 01 020 500	Zeskantmoer, 2,3 t / 3,0 t
H 021	G 63 020 125	Tank
H 022	G 63 020 135	Bevestigingsschroef
H 023	G 63 020 136	Afdichting van de bout waarmee de tank is bevestigd
H 024	G 63 020 130	Tankdeksel
H 025	G 63 028 180	Pompzuiger, compleet, snelle slag
H 026	G 63 028 181	Pakkingring voor pompzuiger, snelle slag
H 027	G 63 028 160	Draadcilinder, snelle slag
H 028	G 63 028 150	Drukschijf, gekerfd
*	G 63 020 600	Pakking set, 2,3 t
**	G 63 020 610	Pakking set, 3,0 t
***	G 63 028 600	Pakking set, snelle slag

<b>* Inhoud pakking set G 63 020 600</b>	<b>** Inhoud pakking set G 63 020 610</b>	<b>*** Inhoud pakking set G 63 028 600</b>
1 x G 03 020 030	1 x G 03 020 030	1 x G 03 020 030
1 x G 03 020 201	1 x G 03 020 205	1 x G 03 020 201
1 x G 03 020 203	1 x G 03 020 215	1 x G 03 020 203
1 x G 03 020 390	1 x G 03 020 390	1 x G 03 020 390
1 x G 63 020 120	1 x G 63 020 120	1 x G 63 020 120
1 x G 63 020 136	1 x G 63 020 136-001	1 x G 63 020 130
1 x G 63 020 162	1 x G 63 020 162	1 x G 63 020 136-001
		1 x G 63 020 162
		1 x G 63 028 181

**Belangrijk!**

Bij de vervanging van tank H 021, de bevestigingsschroef H 022 aanspannen met een draaimoment van maximum 6Nm!

# SERVICE EN PARKEERREM TEKENING



<b>Service en parkeerrem:</b>		
<b>Afb. nr.:</b>	<b>Bestelnummer:</b>	<b>Omschrijving:</b>
B 001	G 23 007 360E	2x Stuurwiel rubber
	G 13 007 405E	2x Stuurwiel polyurethaan
B 002	G 63 007 700E	Rem, set zonder wielen
B 003	G 63 007 031	Remdisselboom compleet
B 004	G 13 007 750	Bowdenkabel compleet
B 005	G 23 007 361	Rem hendel

**Alle niet-vermelde posities corresponderen met het standard-apparaat.**

## PLATTE-HEFTRUCK „FHW 2000“

<b>Stuurwerk:</b>		
Afb. nr.:	Bestelnummer:	Omschrijving:
L 015	G 63 023 210	Hydrauliek „FHW“ 2,0 t
	G 63 023 218	Hydrauliek „FHW“ 2,0 t, snelle slag
L 021	G 13 003 360	Stuurwiel rubber „FHW“
	G 13 003 361	Stuurwiel polyurethaan „FHW“
	G 13 003 390	Stuurwiel nylon „FHW“
Geen afb.	G 13 003 220	Afstandsring hydraulica „FHW“
Geen afb.	G 63 003 260	Onderlegging „FHW“
Geen afb.	G 19 000 755	Seegerring hydraulica schacht PKH 50 voor „FHW“

<b>Chassis:</b>		
Afb. nr.:	Bestelnummer:	Omschrijving:
F 001	G 63 013 300	Tuimelaar compleet, voor apparaat breedte 450 mm „FHW“
	G 63 013 302	Tuimelaar compleet, voor apparaat breedte 540 mm „FHW“
	G 63 013 303	Tuimelaar compleet, voor apparaat breedte 680 mm „FHW“
F 002	G 11 010 315	Lager bus tuimelaar „Delrin“ (natur) voor „FHW“
F 003	G 63 013 330	As voor tuimelaar, voor apparaat breedte 450 mm „FHW“
	G 23 013 340	As voor tuimelaar, voor apparaat breedte 540 mm „FHW“
	G 63 013 345	As voor tuimelaar, voor apparaat breedte 680 mm „FHW“
F 004	G 23 000 982	Borgring PKD voor „FHW“
F 006	G 11 013 440	Drukstang compleet, voor vorklengte 810 mm „FHW“
	G 11 013 450	Drukstang compleet, voorvorklengte 1000 mm „FHW“
	G 11 013 460	Drukstang compleet, voorvorklengte 1150 mm „FHW“
F 009	G 11 013 510	Wielvork compleet „FHW“
F 010	G 11 013 530	As voor drukstang „FHW“
F 012	G 11 013 540	As voor wielvork „FHW“
F 022	G 11 013 770	Tandemstel compleet, nylon „FHW“
	G 11 013 810	Tandemstel compleet, polyurethaan op stalen kern „FHW“
F 023	G 11 013 750	Tandemstel compleet, nylon „FHW“
	G 11 013 740	Tandemwiel polyurethaan op stalen kern „FHW“
F 024	G 11 013 670	Tandemstel compleet „FHW“
F 025	G 13 013 675	Tandemplaat met as „FHW“
F 026	G 11 013 672	Tandemplaat „FHW“
F 028	G 11 013 840	Middelast tandem „FHW“
Geen afb.	G 11 013 466	Afstandspijp voor gevorkte wielas bij „FHW“

<b>Hydrauliek:</b>		
Afb. nr.:	Bestelnummer:	Omschrijving:
H 001	G 63 023 010	Hefplunjer „FHW“ 2,0 t
H 015	G 03 020 320	Drukbeperkingsventiel „FHW“ 2,0 t

**Alle niet-vermelde posities corresponderen met het standard-apparaat.**

<b>Belangrijk!</b>	Bij bestelling van afbeeldingsnummer F 001 en F 006 van het onderstel moet de volledige vorkheftruck teruggebracht worden naar de productiefabriek!
--------------------	---

Status, januari 2024. Technische wijzigingen voorbehouden.