

ŽEMO PROFILIO PALEČIŲ VEŽIMĖLIS

NAUDOJIMO VADOVAS
ATSARGINIŲ DALIŲ SĄRAŠAS

FK2300 / FK3000

FHW2000 (puslapis 18)



ATITIKTIES DEKLARACIJA

Visą informaciją, kurios jums reikia norint pačiam valdyti ir prižiūrėti žemo kėlimo krautuvą, rasite šiame savininko vadove. Prieš naudodami šakinį krautuvą, atidžiai perskaitykite naudojimo instrukciją ir laikykitės joje pateiktų nurodymų. Jie padeda išvengti nelaimingų atsitikimų ir laikytis garantijos sąlygų, taigi ir jos galiojimo.

Šiame vadove aprašytas padėklų krautuvus yra pagamintas naudojant pažangiausius technologinius procesus. Jis buvo pastatytas laikantis visų galiojančių saugos standartų ir taisyklių.

VMH - Material Handling s.r.o. Sabinovská 53, 082 21 Veľký Šariš, SLOVAKIA



Tel.: 00421 51 7495160

Fax.: 00421 51 7495160

E-mail: vmh@vmh.sk

Web: www.vmh.sk



Atitikties deklaracijos tikslas – parodyti, kad lifto transporto priemonė atitinka atitinkamas direktyvas tuo metu, kai ji pateikiama rinkai:

- * CE: Europos Sąjunga (ES)
- * UKCA: Jungtinė Karalystė (JK)

Atitikties deklaracija išduodama ES ir Jungtinė Karalystė rinkoms.

★ ★ ★ Atitikties deklaracija ★ ★ ★	
Pagal direktyvą EU: 2006/42/EC	
Gamintojas: VMH–Material Handling, s.r.o., Sabinovská 53, SK-082 21 Veľký Šariš, Slovakija. Reg. Nr.: 45 452 237	
Gamintojas patvirtina, kad jo pagamintas gaminys:	
ŽEMO KĖLIMO PALEČIŲ VEŽIMĖLIS	
FK2300 talpumas 2300 kg FK3000 talpumas 3000 kg FHW2000 talpumas 2000 kg (įskaitant visas modifikuotas versijas ir priklausinius)	
Atitinka techninius reglamentus ir reglamentus pagal direktyvą: EC mašinų direktyva 2006/42/EC	
Kiti naudojami standartai / specifikacijos / dokumentai formoje	
Suderinti standartai:	EN ISO 12100:2010 ES ISO 3691-5:2015+A1:2020
Veľký Šariš, Slovakija 19.01.2024	Vladimír Havrila

DĚMESIO:

Neleistinas įsikišimas į padėklų vežimėlio konstrukciją ar savavališki jos pakeitimai gali sukelti sužalojimus ir apskritai kelti pavojų darbo vietos saugai. Toks kišimasis į konstrukciją padaro atitikties deklaraciją negaliojančią.

PALEČIŲ VEŽIMĖLIO MONTAVIMO VADOVAS

VALDYMO DALIES SURINKIMAS

- * Patikrinkite, ar stūmoklis nustumtas į apatinę padėtį
- * Hidraulinį stūmoklį (1) pasvirusioje padėtyje įstatykite į rėmo (3) „galvą“. Pasukite plokštelę (6) taip, kad angos būtų pasuktos / nukreiptos į svirtį (5). Laikydami rankomis gražulą, koja paspauskite hidrauliką taip, kad plokštelę (6) užstumtumėte ant svirties (5).
- * Pakelkite abi šakes taip, kad angos plokštelėje (6) būtų lygiagrečiai su svirties (5) angomis.
- * Sujunkite plokštelę (6) su svirtimi (5), naudodami plokštelės kaištis (4).
- * Plokštelės kaištis (4) užfiksuokite spyruokliniu kaiščiu (7).

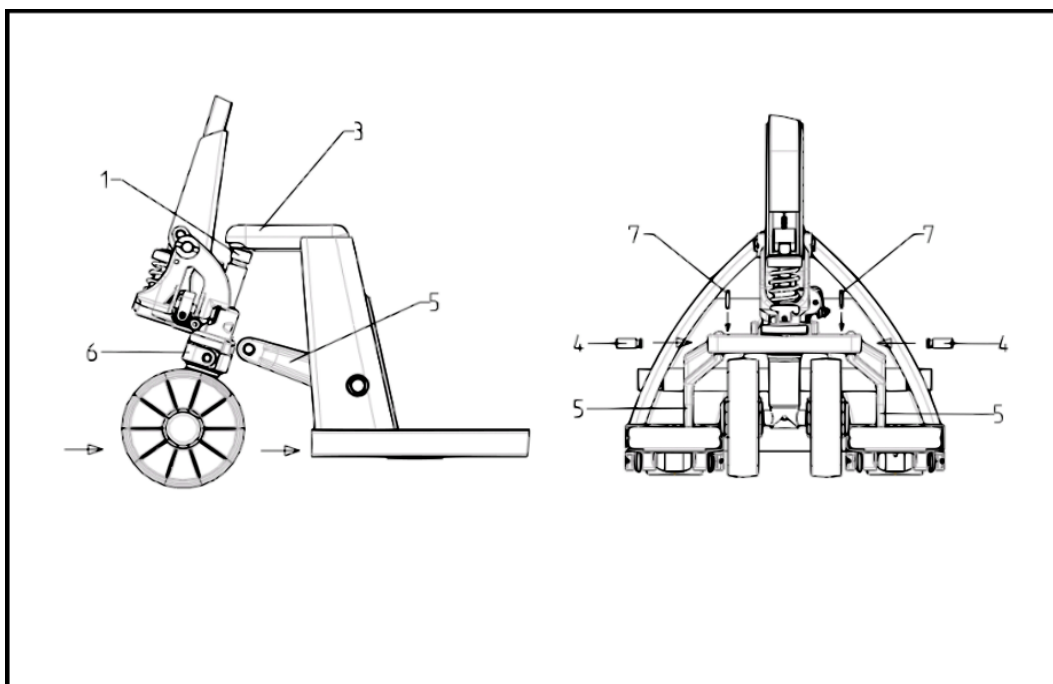
Įrankiai: Plaktukas

DĖMESIO:

Prieš pradėdami eksploatuoti, kelis kartus papumpuokite hidrauliką, (valdymo svirtis kryptimi aukštyn), kad hidrauliką nudorintumėte.

Priklausiniai:

- 2x plokštelės kaištis
- 2x spyruokliniai kaištis (Ø 5 mm)



Naudojimo instrukcijose negali būti esamų pakeitimų.

Naudojimo vadove ir atsarginių dalių sąrašė pateikti aprašymai ir iliustracijos neįpareigoja.

Ryšium su gaminio tolesniu tobulinimu arba dėl techninių priežasčių pasilikame teisę bet kada keisti gaminio surinkimą, atskiras dalis ir priklausinius, jeigu tai laikysime tikslinga, išlaikant esmines aprašyto vežimėlio tipo savybes.

TURINYS

Palečių vežimėlio montavimo vadovas	puslapis 1
Turinys	puslapis 2
Aprašymas ir brėžiniai	puslapis 3
Rekomendacijos prieš vežimėlio naudojimą	puslapis 3
Pastabos vartotojui	puslapis 3
Apkrovos taisyklės	puslapis 3
Saugos nustatymai	puslapis 4
Saugos pranešimai	puslapis 4
Garantija	puslapis 4
Atsakomybės atsisakymas	puslapis 4
Alyvos lygio patikrinimas	puslapis 5
Nustatymai	puslapis 5
Valdymo vožtuvo H 016 keitimas	puslapis 5
Alyvos pripildymas ir nuorinimas	puslapis 5
Pastabos	puslapis 5
Gedimų šalinimas	puslapis 6
Surinkimo brėžiniai	puslapis 7
Valdymo dalis, dalių brėžinys	puslapis 8
Valdymo dalis, aprašymas (L 001 – L 020)	puslapis 9
Valdymo dalis, aprašymas (L 021 – L 027)	puslapis 10
Važiuklė, dalių brėžinys	puslapis 11
Važiuklė, aprašymas (F 001 – F 015)	puslapis 12
Važiuklė, aprašymas (F 016 – F 029)	puslapis 13
Hidraulika, dalių brėžinys	puslapis 14
Hidraulika, aprašymas (H 001 – H 028)	puslapis 15
Darbinis ir stovėjimo stabdys, dalių brėžinys	puslapis 16
Darbinis ir stovėjimo stabdys, aprašymas (B 001 – B 005)	puslapis 17
Žemo profilio vežimėlis „FHW 2000“	puslapis 18

APRAŠYMAS IR BRĖŽINIAI

REKOMENDACIJOS PRIEŠ VEŽIMĖLIO NAUDOJIMĄ

Prieš išvežant iš gamyklos rankinis palečių vežimėlis yra kruopščiai patikrinamas. Norėdami įsitikinti, kad gabenimo metu nebuvo padaryta vežimėliui žala, patikrinkite, ar vežimėlis nebuvo pažeistas ir ar jis veikia. Gabenimo metu padarytą žalą nurodykite važtaraščio kopijoje. Pranešimą apie žalą perduokite ekspeditoriui per 48 valandas. Sugadinto vežimėlio negalima eksploatuoti.

PASTABOS VARTOTOJUI

Ant žemo profilio vežimėlio gražulo yra rankinė vežimėlio pakėlimo ir nuleidimo svirtis, kurią galite nustatyti į tris padėtis:

- Kėlimas – svirtis apatinėje padėtyje
- Neutrali (varomoji) – svirtis vidurinėje padėtyje
- Nuleidimas – svirtis viršutinėje padėtyje

Traukiant žemo profilio vežimėlį rankinė svirtis turi būti neutralioje padėtyje. Tai palengvina gražulo judinimą, o pompos sritis hidraulikos sistemoje yra be slėgio. Taip taupomi hidraulikos sandarikliai ir atskiros vožtuvo dalys. Taip pat, tai užtikrina ilgesnį vežimėlio tarnavimo laiką.

Žemo profilio palečių vežimėlis beveik nereikalauja priežiūros, tačiau reikia patikrinti alyvos lygį, o prireikus ją papildyti. Atskiri guoliai ir kaiščiai turi ilgalaikį sutepimą.

Rekomenduojame visus tepimo taškus, kurie yra naudojimo instrukcijoje pažymėti (→), sutepti ilgalaikiu tepalu mėnesiniais ciklais arba kiekvieną kartą kruopščiai valant, priklausomai nuo vežimėlio naudojimo.

APKROVOS TAISYKLĖS

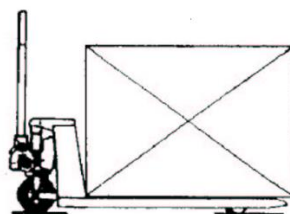
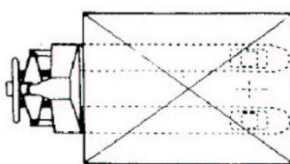
Žemo profilio palečių vežimėlis skirtas horizontaliam sunkių krovinių gabenimui lygiu ir sustiprintu paviršiumi.

Gabenamos prekės turi būti tolygiai sudėtos ant palečių ar panašių dėklų.

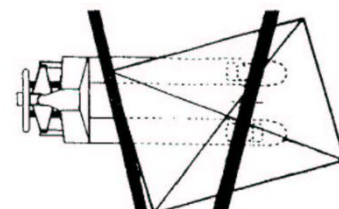
Didžiausia leistina apkrova yra nurodyta etiketėje ir leistinos apkrovos lipduke, esančiame yra ant rankinio žemo profilio vežimėlio.

Jei šakės apkraunamos iš vienos pusės, kyla pavojus, kad šakės deformuosis arba kroviny suslys.

Jokiu būdu nekelkite ir nekraukite krovinių šakių gale, nes galite vežimėlį sugadinti. Norėdami apsaugoti ratus ir vairo dalį, būkite atsargūs ir nenaudokite vežimėlio ant paviršiaus, kuriame yra dideli nelygumai.



TEISINGAI



NETEISINGAI



SAUGOS NUSTATYMAI

Rankinis žemo profilio palečių vežimėlis gamykloje aprūpintas saugiu vožtuvu, kuris yra stabiliai sureguliuotas. Šis vožtuvas leidžia maksimalią apkrovą iki +5% vardinės apkrovos. Vožtuvas pritvirtintas apsauginiu varžtu, kad vartotojas negalėtų jo reguliuoti. Siekiant apsaugoti prekes gabenimo metu, būtina apkrovą paskirstyti tolygiai. Jei apkrova pasiskirstoma netolygiai, apsauginis vožtuvas neveikia.

Gabenant prekes ant nuožulnaus paviršiaus, būtina pritvirtinti taip, kad krovinys nenuslystų nuo vežimėlio, arba krovimo metu reikia dar vieno žmogaus. Todėl, rankinį žemo profilio palečių vežimėlį naudoti ant nuožulnaus paviršiaus iki 6% galima tik naudojant darbinį ar stovėjimo stabdį.

Manipuliavimas kylant ar leidžiantis, kai nuožulnumas yra daugiau nei 6 % yra iš esmės neleistinas. Pakeitus svorio centrą neįmanoma užtikrinti saugaus gabenimo.

SAUGOS PRANEŠIMAI

Gabenant didelius krovinis arba gabenant mašinas, nepalankiai keičiant svorio centrą, galima prarasti vežimėlio ir krovinio valdymo kontrolę, nekontroliuojamas vežimėlis gali apvirsti.

Pakrovimas į krovinius automobilius arba krovimas ant mobilių rampų yra dažna nelaimingų atsitikimų vieta. Tokiu atveju vežimėlį pritvirtinkite ypač atsargiai.

Draudžiama lenktyniauti ir šiaip važinėti žemo profilio palečių vežimėliu.

Gabenkite tik supakuotą maistą. Venkite tiesioginio maisto sąlyčio su vežimėliu.

Be to, laikykitės nelaimingų atsitikimų prevencijos taisyklių, taikomų dirbant su įranga, taip pat kitų galiojančių saugos ir nelaimingų atsitikimų prevencijos taisyklių.

GARANTIJA

Garantija taikoma medžiagų ir detalių surinkimo defektams, kuriuos gamintojas apžiūros metu pripažino arba laiko pažeidimais trikdančiais normalų naudojimą, pažeistos detalės grąžinamos gamintojui nemokamai per 12 mėnesių garantinį laikotarpį.

Garantija netaikoma, jei naudotojas bando remontuoti vežimėlį netinkamu būdu arba atlieka nesuderintus remonto darbus.

ATSAKOMYBĖS ATSISAKYMAS

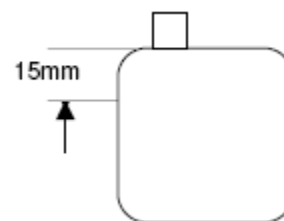
Gamintojas neatsako už žalą žmonėms ir daiktams, atsiradusią dėl pristatyto žemo profilio vežimėlio trūkumų ir klaidų, arba dėl netinkamo vežimėlio naudojimo. Gamintojas, taip pat neprisiima atsakomybės už negautą pelną, prastovą, nuostolius ar panašius netiesioginius pirkėjo nuostolius. Bet kokios rūšies žala trečiosioms šalims neatlyginama.

ALYVOS LYGIO PATIKRINIMAS

Alyvos būklę tikrinkite ne rečiau, kaip kartą per metus.

Nuleiskite vežimėlį į apatinę padėtį ir nuimkite bako gaubtą H 024.

Kai veikia hidraulika, alyvos lygis bako turi būti bent 15 mm nuo apatinio uždarnos krašto. Jei taip nėra, įpilkite alyvos.



Alyvos rūšis:		
norma DIN 51524	HLP 46:	(standartiniam vežimėliams, vežimėliams su apsauga nuo korozijos, vežimėliams skirtiems naudoti drėgnoje aplinkoje)
	HV 15:	(vežimėliams naudojamiems žemoje temperatūroje)
	HV 32:	(greito kėlimo ir žemo profilio vežimėliams)

Kelias kartus pakelkite žemo profilio vežimėlį į viršutinę padėtį, tada nuleiskite į apatinę padėtį, tada dar kartą patikrinkite alyvos lygį.

Užsukite bako gaubtą H 024.

NUSTATYMAI

Rankinę svirtį nustatykite į neutralią padėtį.

Atsukite šešiakampę veržlę H 020 ir priveržkite srieginį kaištį H 019 taip, kad nepaisant pumpavimo grąžulu, stūmoklis išliktų nejudantis.

Priveržkite šešiakampę veržlę H 020. Srieginis kaištis H 019 tuo metu neturi sukis.

VALDYMO VOŽTUVO H 016 KEITIMAS

Pakelkite žemo profilio vežimėlį iki pusės. Nuimkite vežimėlio rėmą nuo stūmoklio ir pastumkite valdymo dalį į priekį, pakreipkite visą vežimėlį į šoną, nuimkite hidraulikos kaištį H 018, ištraukite nuleidimo svirtį H 017, sukite valdymo vožtuvą H 016, kol atsilaisvins sriegis. Trumpu stipriu smūgiu į H 001 stūmoklį išstumkite valdymo vožtuvą.

Išvalę arba pakeitę valdymo vožtuvą, surinkite žemo profilio vežimėlį atvirkštine tvarka, kaip aprašyta aukščiau.

ALYVOS PRIPILDYMAS IR NUORINIMAS

Pildydami alyvą, po to būtinai nuorinkite hidrauliką.

1. Išleisdami orą iš hidraulinės sistemos, ištraukite stūmoklį
2. Įpilkite alyvą (220 ml)
3. Vėl uždėkite stūmoklį
4. Uždarykite baką ir nuspauskite stūmoklį žemyn
5. Dar kartą atidarykite baką ir pumpuokite, kol stūmoklis atsidurs vidurinėje padėtyje
6. Dar kartą pakartokite procedūrą nuo 4 punkto

PASTABOS!

Kad išvengtume klaidų ruošiant Jūsų atsarginių dalių užsakymą, užsakyme turi būti nurodyti šie duomenys:

- a) Žemo profilio vežimėlio tipas (keliamoji galis)
- b) Žemo profilio vežimėlio serijos numeris
- c) Atsarginės dalies užsakomasis numeris

Gedimų šalinimas			
Eil. Nr.	Gedimas	Priežastis	Pataisymas
1	Stūmoklis kyla tik dalinai	Per mažas alyvos kiekis	Patikrinkite alyvą, žr. 5 psl. Papildyti alyvą
2	Stūmoklis nekyla, kai yra apkrova	Per mažas alyvos kiekis Sureguliuokite valdymo vožtuvą H 016 Valdymo vožtuvus H 016 yra užterštas	žr. pastabą 1 žr. nustatymai, 5 psl. Išvalykite valdymo vožtuvą arba jį pakeiskite, žr. 5 psl.
3	Stūmoklis nusileidžia, kai yra apkrova	Valdymo vožtuvus H 016 yra užterštas Valdymo vožtuvus H 016 yra pažeistas Žiedas H 003 yra pažeistas	žr. pastabą 2 Pakeiskite valdymo vožtuvą, žr. psl.5 Pakeiskite žiedą H 003
4	Stūmoklis nukrenta į apatinę padėtį kiekvieną kartą, kai pumpuojama	Valdymo vožtuvus I H 016 neperjungia Valdymo vožtuvus H 016 yra užterštas arba pažeistas	Patikrinkite nustatymą, žr. 5 psl. žr. pastabą 3
5	Nurodyta apkrova nepasiekta	Saugos vožtuvus H 015 yra pažeistas	Pakeiskite saugos vožtuvą H 015
6	Vežimėlis nenusileidžia	Valdymo vožtuvus yra užblokuotas H 016 Valdymo dalyje užblokuota mechanika	Patikrinkite nuleidimo mechanizmo funkciją nuo rankinės svirties iki nuleidimo strypo ir valdymo vožtuvą H 016 Pašalinkite kliūtį ir atkurkite funkcionalumą
7	Vežimėlis leidžiasi labai lėtai arba labai greitai	Valdymo vožtuvus yra užterštas Sandarinimo žiedas yra pažeistas	Išvalykite valdymo vožtuvą H 016 Pakeiskite valdymo vožtuvą H 016
8	Hidraulika pumpuoja tuščiai	Hidraulinė sistema pilna oro	Pastatykite vairalazdės svirtį į neutralią padėtį, kelis kartus pumpuokite ir sistema automatiškai bus nuorinta
9	Teka iš stūmoklio	Pažeistas sandarinimo žiedas H 002	Pakeiskite sandarinimo žiedą H 002, įsitinkite, kad sandarinimo griovelis yra švarus. Stūmoklį montuokite tik nepažeistu paviršiumi
10	Teka iš plunžerio	Pažeistas sandarinimo žiedas H 005	Pakeiskite sandarinimo žiedą H 005 ir žiedą H 006. Būkite atsargūs ir neįstatykite pažeisto stūmoklio

SURINKIMO BRĖŽINIAI:

Modelis: **Svoris:**

FK 2300 71 kg

FK 3000 76 kg

FHW 2000 75 kg

Šakių ilgis: 810 mm, 910 mm, 1000 mm, 1150 mm, 1220 mm, 1500 mm, 1800 mm, 2000 mm, 2300 mm ir nestandartiniai ilgiai

Pav. Nr. L 001 –L 027 : Valdymo dalis

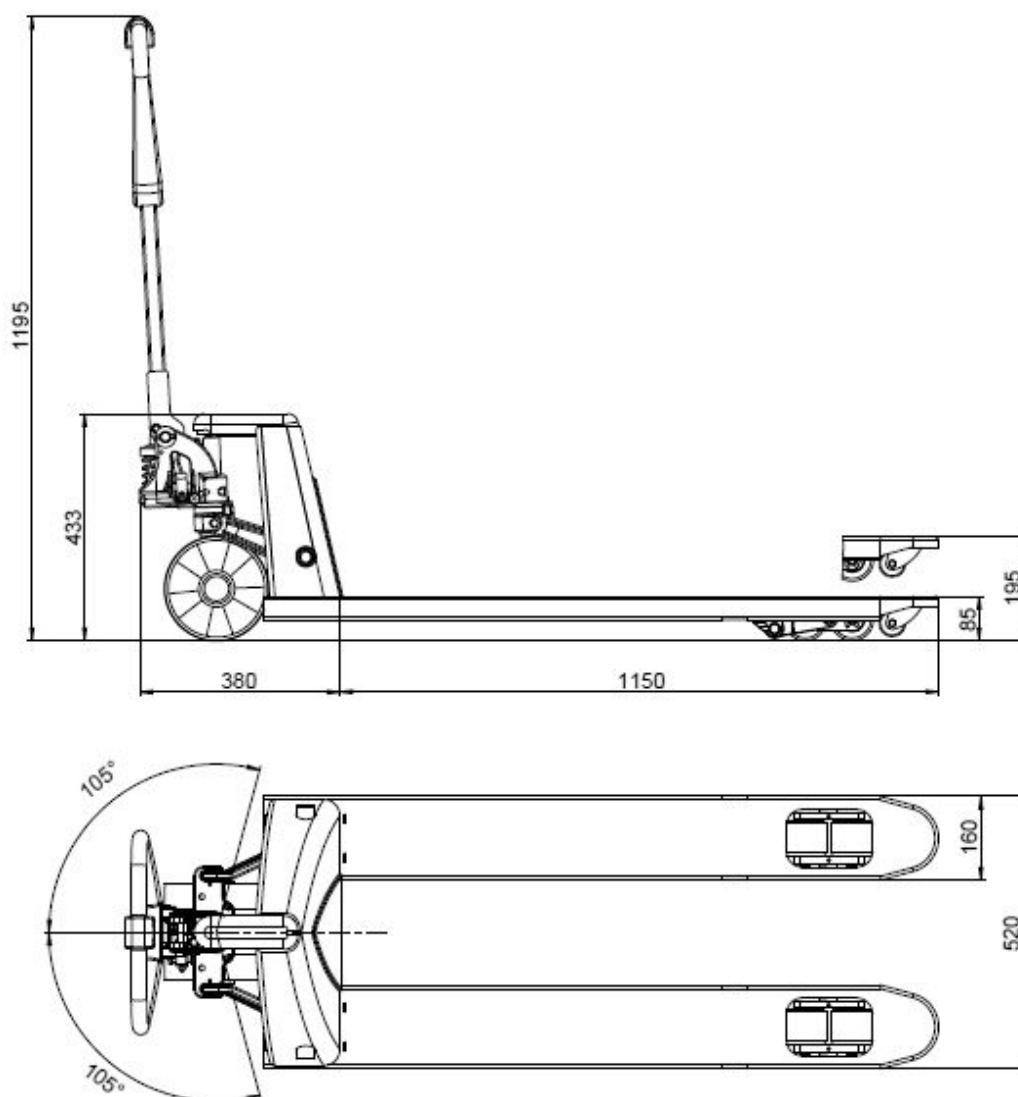
Pav. Nr. F 001 –F 029 : Važiuklė

Pav. Nr. H 001 –H 028 : Hidraulika

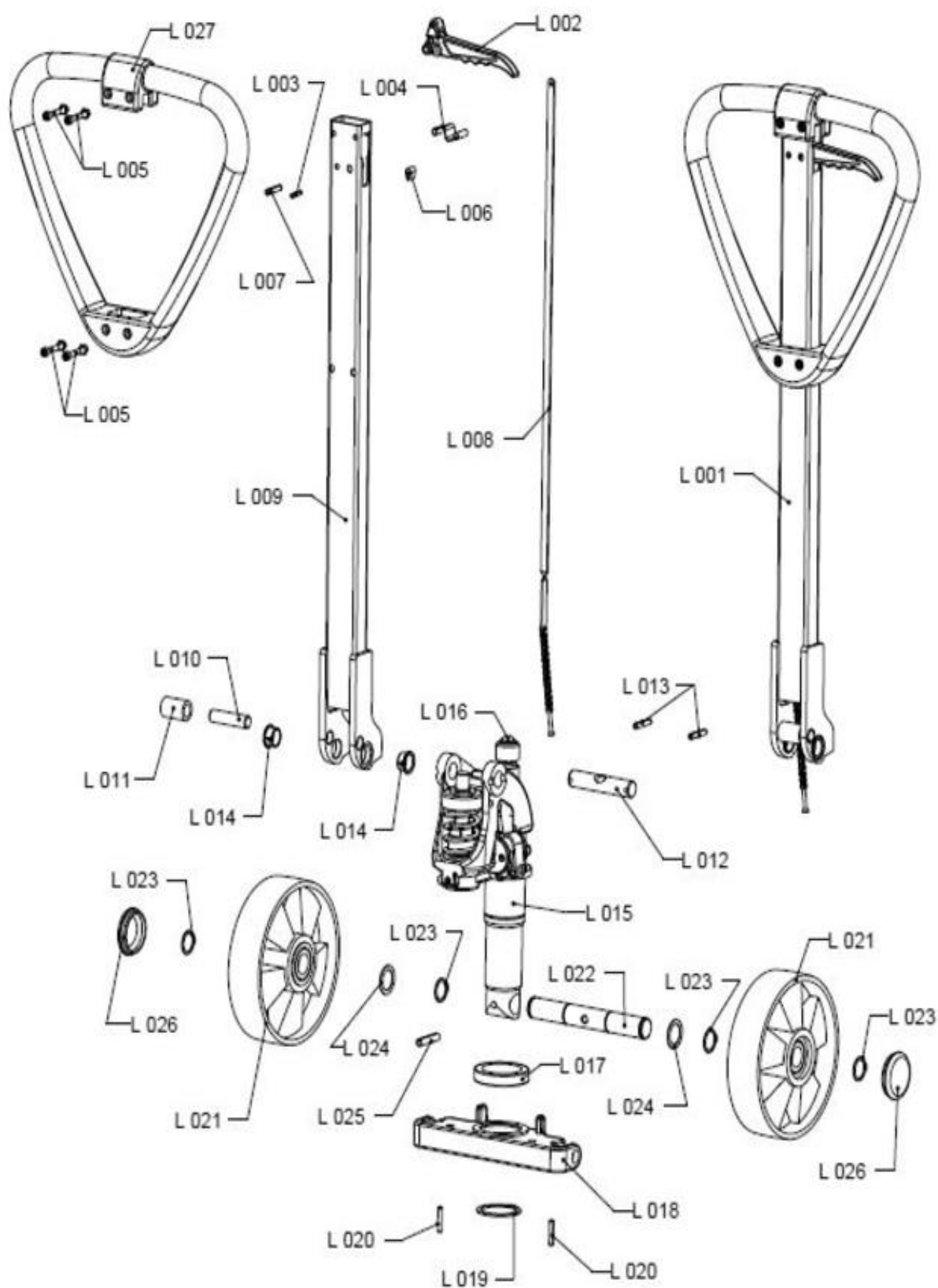
Pav. Nr. B 001 –B 005 : Darbinis ir stovėjimo stabdys

Nurodykite šiuos vežimėlio etiketėje esančius duomenis:

- serijos numerį
- pagaminimo metus
- svorį
- keliamąją galią



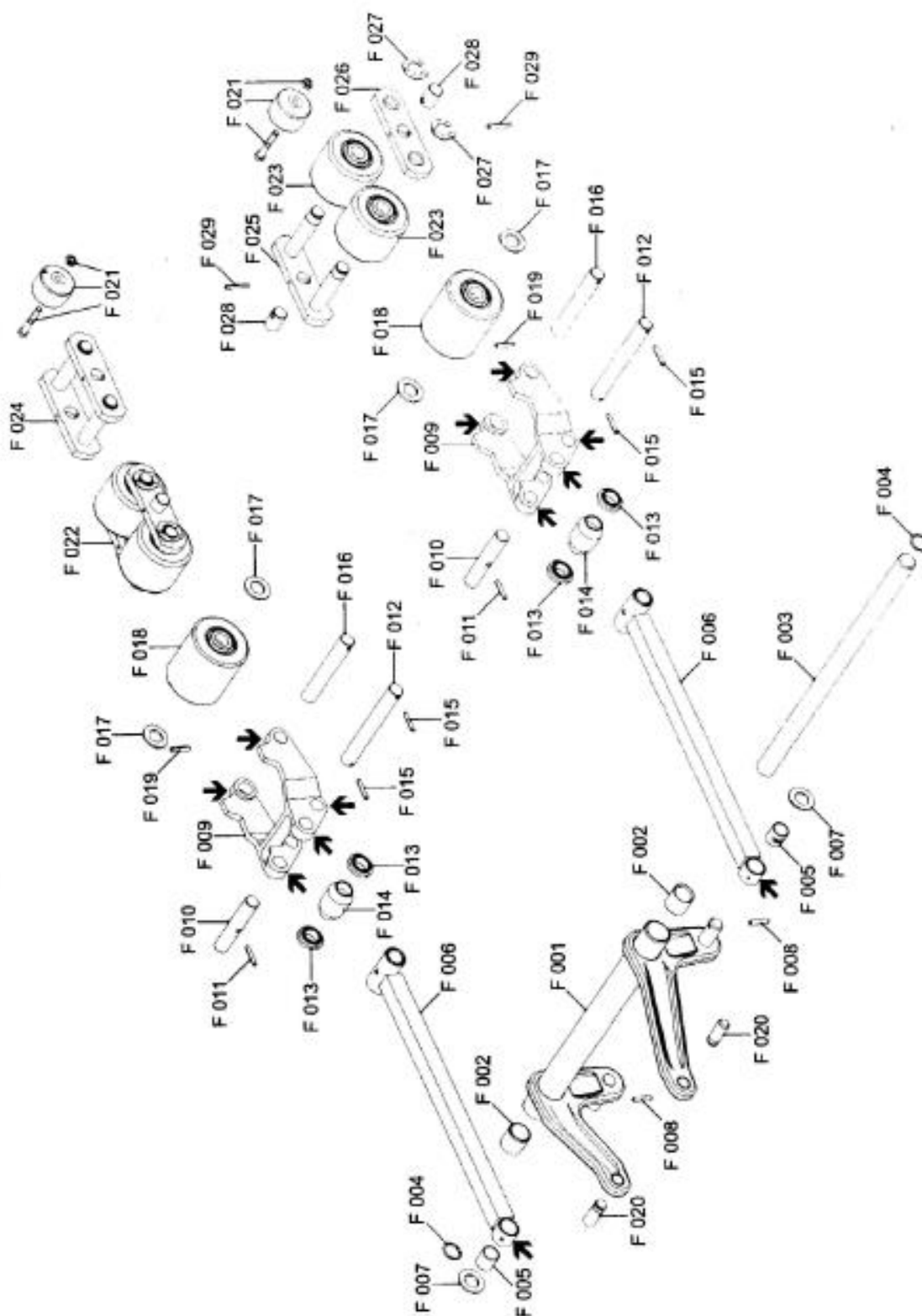
VALDYMO DALIS, DALIŲ BRĖŽINYS



Valdymo dalis:		
Pav. Nr.:	Užsakymo Nr.:	Aprašymas:
L 001	G 63 000 031	Grąžulo komplektas
	G 63 100 031	Grąžulo komplektas, antikorozinis
L 002	G 23 000 100	Sukomplektuota svirtis
L 003	G 13 000 995	Svirties kaištis
	G 13 100 995	Svirties kaištis , antikorozinis
L 004	G 63 000 183	Svirties spyruoklė
L 005	G 63 000 182	Varžtas ir veržlė
	G 63 100 182	Varžtas ir veržlė, antikorozinis
L 006	G 11 000 185	Stop guma
L 007	G 13 000 996	Nuleidimo strypo kaištis
	G 13 100 996	Nuleidimo strypo kaištis, antikorozinis
L 008	G 63 000 170	Nuleidimo strypas
	G 63 100 170	Nuleidimo strypas, antikorozinis
	G 63 200 170	Nuleidimo strypas, nerūdijantis
L 009	G 63 000 131	Sukomplektuotas grąžulo korpusas
	G 63 100 131	Sukomplektuotas grąžulo korpusas, antikorozinis
L 010	G 13 000 280	Skriemulys kniedė
	G 13 100 280	Skriemulys kniedė, antikorozinė
L 011	G 13 000 290	Skriemulys
	G 13 100 290	Skriemulys, antikorozinė
L 012	G 23 000 180	Kaištis
	G 23 100 180	Kaištis, antikorozinis
L 013	G 11 000 992	Kniedės kaištis
	G 11 100 992	Kniedės kaištis, antikorozinis
L 014	G 33 000 178	Įvorė
L 015	G 63 020 220	Hidraulikos komplektas, 2,3 t
	G 63 020 230	Hidraulikos komplektas, 3,0 t
	G 63 028 220	Hidraulikos komplektas, greitas kėlimas
L 016	G 13 010 880	Stūmoklio rutulys
L 017	G 13 000 240	Ašinis rutulinis guolis
	G 13 100 240	Ašinis rutulinis guolis, antikorozinis
L 018	G 63 000 255	Plokštė vežimėliui, plotis 520 mm
L 019	G 13 000 981	Hidraulikos žiedas
	G 13 100 981	Hidraulikos žiedas, antikorozinis
L 020	G 11 000 991	Plokštės kaištis
	G 11 100 991	Plokštės kaištis, antikorozinis

Valdymo dalis:		
Pav. Nr.:	Užsakymo Nr.:	Aprašymas:
L 021	G 11 000 500	Priekinis ratas, guma, 2,3 t
	G 13 100 360	Priekinis ratas, guma, 2,3 t antikorozinis
	G 13 000 425	Priekinis ratas, guma, 2,3 t antistatinė
	G 11 000 428	Priekinis ratas, guma, atspari dilimui 2,3 t
	G 11 000 380	Priekinis ratas Vulkollan 2,3 t / 3,0 t
	G 11 000 415	Priekinis ratas iš poliuretano ant aliuminio šerdies, 2,3 t / 3,0 t
	G 11 100 415	Priekinis ratas iš poliuretano ant aliuminio šerdies, 2,3 t / 3,0 t antikorozinis
	G 11 000 390	Priekinis ratas iš nailono, 2,3 t / 3,0 t
	G 13 100 390	Priekinis ratas iš nailono, 2,3 t / 3,0 t su vandeniui atspariu guoliu
	G 11 000 420	Priekinis ratas iš plieno
L 022	G 63 000 330	Priekinio rato kniedė
	G 11 100 330	Priekinio rato kniedė, antikorozinė
L 023	G 11 000 982	Rato kniedės apsauginis žiedas
	G 11 100 982	Rato kniedės apsauginis žiedas, antikorozinis
L 024	G 11 000 350	Priekinio rato poveržlė
	G 11 100 350	Priekinio rato poveržlė, antikorozinė
L 025	G 13 000 994	Priekinio rato kniedės kaištis
	G 13 100 994	Priekinio rato kniedės kaištis, antikorozinis
L 026	G 11 000 440	Guminio rato gaubtas, 2,3 t
L 027	G 63 010 132	Vairalazdės rankena

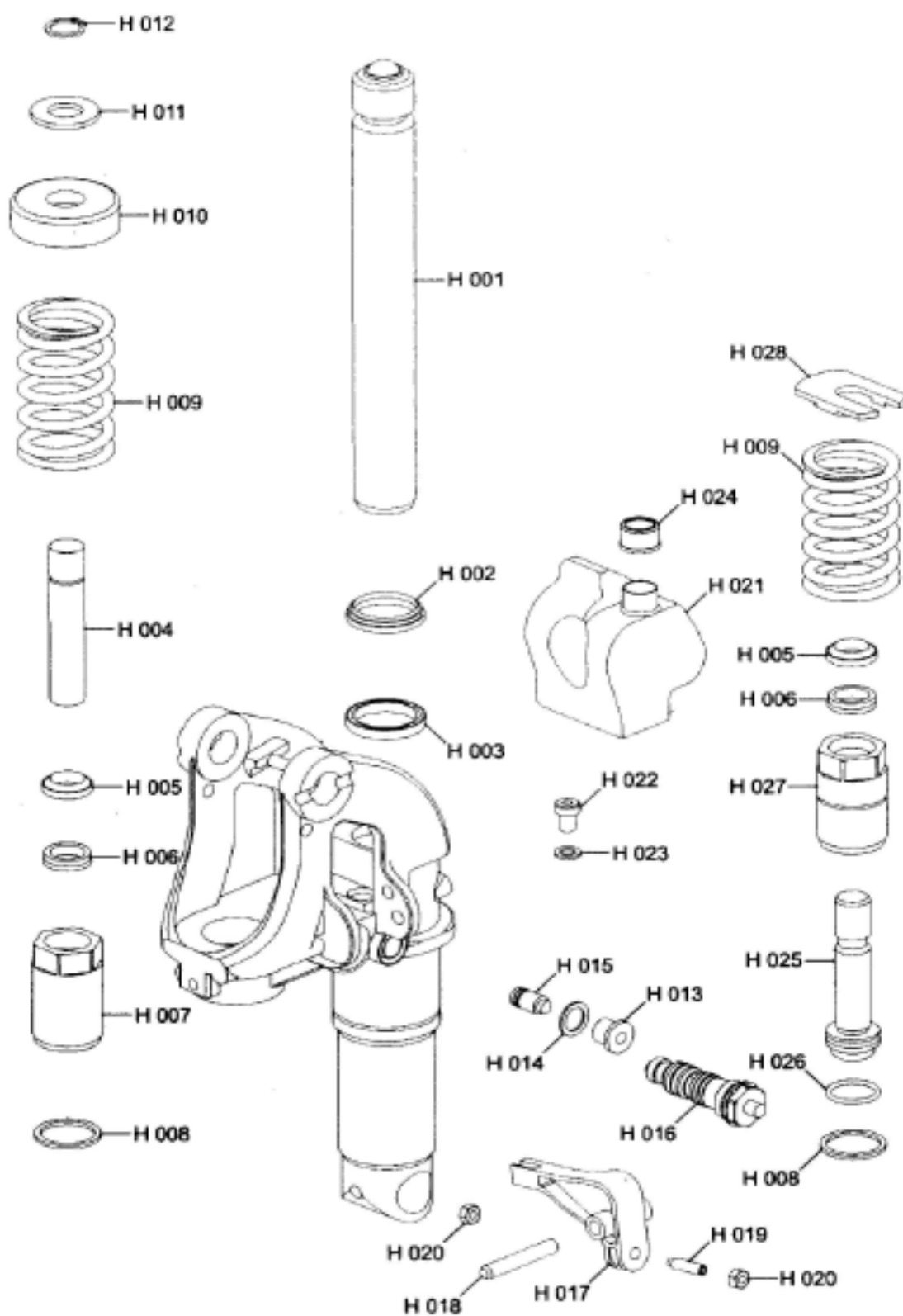
VAŽIUOKLĖ, DALIŲ BRĖŽINYS



Važiuklė:		
Pav. Nr.:	Užsakymo Nr.:	Aprašymas:
F 001	G 63 012 300	Sukomplektuota svirtis vežimėliui, kurio plotis 450 mm, 2,3 t / 3,0 t
	G 63 112 300	Sukomplektuota svirtis vežimėliui, kurio plotis 450 mm, antikorozinė, 2,3 t / 3,0 t
	G 63 014 300	Sukomplektuota svirtis vežimėliui, kurio plotis 520 mm, 2,3 t
	G 63 114 300	Sukomplektuota svirtis vežimėliui, kurio plotis 520 mm, antikorozinė, 2,3 t
	G 63 014 301	Sukomplektuota svirtis vežimėliui, kurio plotis 520 mm, 3,0 t
	G 63 114 301	Sukomplektuota svirtis vežimėliui, kurio plotis 520 mm, antikorozinė, 3,0 t
	G 63 011 300	Sukomplektuota svirtis vežimėliui, kurio plotis 680 mm, 2,3 t / 3,0 t
	G 63 111 300	Sukomplektuota svirtis vežimėliui, kurio plotis 680 mm, antikorozinė, 2,3 t / 3,0 t
F 002	G 63 010 315	Svirties įvorė
F 003	G 63 012 320	Svirties varžtas Ø25 mm su fiksavimo žiedu, 450 mm pločio vežimėliui
	G 63 112 320	Svirties varžtas, Ø25 mm, su kaištu, 450 mm pločio vežimėliui
	G 63 014 320	Svirties varžtas, Ø25 mm, su fiksavimo žiedu, 520 mm pločio vežimėliui
	G 63 114 320	Svirties varžtas, Ø25 mm, su kaištu, 520 mm pločio vežimėliui, antikorozinis
	G 63 011 320	Svirties varžtas, Ø25 mm, su fiksavimo žiedu, 680 mm pločio vežimėliui
	G 63 111 320	Svirties varžtas, Ø25 mm, su kaištu, 680 mm pločio vežimėliui, antikorozinis
F 004	G 19 000 725	Svirties varžto fiksavimo žiedas
be pav.	G 11 100 991	Svirties varžto kaištis, antikorozinis
F 005	G 11 010 420	Priekinė įvorė
F 006	G 11 010 440	Sukomplektuota vairalazdė, šakių ilgiui 810 mm
	G 11 110 440	Sukomplektuota vairalazdė, šakių ilgiui 810 mm, antikorozinė
	G 11 010 445	Sukomplektuota vairalazdė, šakių ilgiui 910 mm
	G 11 110 445	Sukomplektuota vairalazdė, šakių ilgiui 910 mm, antikorozinė
	G 11 010 450	Sukomplektuota vairalazdė, šakių ilgiui 1000 mm
	G 11 110 450	Sukomplektuota vairalazdė, šakių ilgiui 1000 mm, antikorozinė
	G 11 010 460	Sukomplektuota vairalazdė, šakių ilgiui 1150 mm
	G 11 110 460	Sukomplektuota vairalazdė, šakių ilgiui 1150 mm, antikorozinė
	G 11 010 470	Sukomplektuota vairalazdė, šakių ilgiui 1220 mm
	G 11 110 470	Sukomplektuota vairalazdė, šakių ilgiui 1220 mm, antikorozinė
	G 11 010 480	Sukomplektuota vairalazdė, šakių ilgiui 1500 mm
	G 11 110 480	Sukomplektuota vairalazdė, šakių ilgiui 1500 mm, antikorozinė
	G 11 010 490	Sukomplektuota vairalazdė, šakių ilgiui 1800 mm
	G 11 110 490	Sukomplektuota vairalazdė, šakių ilgiui 1800 mm, antikorozinė
F 007	G 11 010 550	Poveržlė
	G 11 110 550	Poveržlė, antikorozinė
F 008	G 11 000 991	Vairalazdės kaištis
	G 11 100 991	Vairalazdės kaištis, antikorozinis
F 009	G 11 010 520	Daugiklis
	G 11 110 520	Daugiklis, antikorozinis
F 010	G 11 010 530	Vairalazdės varžtas
	G 11 110 530	Vairalazdės varžtas, antikorozinis
F 011	G 11 000 991	Vairalazdės varžto kaištis
	G 11 100 991	Vairalazdės varžto kaištis, antikorozinis
F 012	G 11 010 540	Daugiklio varžtas
	G 11 110 540	Daugiklio varžtas, antikorozinis
F 013	G 11 010 660	Tarpinė
F 014	G 13 010 665	Tarpinė
F 015	G 11 000 991	Daugiklio varžto kaištis
	G 11 100 991	Daugiklio varžto kaištis, antikorozinis

Važiuoklė:		
Pav. Nr.:	Užsakymo Nr.:	Aprašymas:
F 016	G 11 010 650	Galinio ratuko varžtas
	G 11 110 650	Galinio ratuko varžtas, antikorozinis
F 017	G 11 010 630	Distancinis atstumo tarpiklis, 1 mm
	G 11 010 640	Distancinis atstumo tarpiklis, 2 mm
F 018	G 11 010 560	Galinis ratukas, nailoninis
	G 13 110 560	Galinis ratukas, nailoninis, su vandeniui atspariu guoliu
	G 11 010 580	Galinis ratukas, plieninis
	G 11 010 590	Galinis ratukas, Vulkollan
	G 11 010 600	Galinis ratukas, poliuretanas ant plieninės šerdies
F 019	G 11 000 991	Galinio ratuko varžto kaištis
	G 11 100 991	Galinio ratuko varžto kaištis, antikorozinis
F 020	G 13 010 890	Svirties varžtas
	G 13 110 890	Svirties varžtas, antikorozinis
F 021	G 11 010 850	Sukomplektuotas pavaros skriemulys
	G 11 110 850	Sukomplektuotas skriemulys antikoroziniai varžtai
F 022	G 11 010 770	Sukomplektuota tandeminė svirtis, nailonas
	G 13 110 770	Sukomplektuota tandeminė svirtis, nailonas, su vandeniui atspariu guoliu
	G 11 010 790	Sukomplektuota tandeminė svirtis, plienas
	G 11 010 800	Sukomplektuota tandeminė svirtis, Vulkollan
	G 11 010 810	Sukomplektuota tandeminė svirtis, poliuretanas ant plieno šerdies
F 023	G 11 010 700	Tandeminis ratukas nailoninis
	G 13 110 700	Tandeminis ratukas nailoninis, su vandeniui atspariu guoliu
	G 11 010 720	Tandeminis ratukas plieninis
	G 11 010 730	Tandeminis ratukas Vulkollan
	G 11 010 740	Tandeminis ratukas poliuretanas ant plieno šerdies
F 024	G 11 010 665	Tandeminė svirtis
	G 11 110 665	Tandeminė svirtis, antikorozinė
F 025	G 11 010 670	Tandeminė plokštė su varžtais
	G 11 110 670	Tandeminė plokštė su varžtais, antikorozinė
F 026	G 11 010 680	Tandeminė plokštė be varžtų
	G 11 110 680	Tandeminė plokštė be varžtų, antikorozinė
F 027	G 11 010 690	Smeigtukas
	G 11 110 690	Smeigtukas, antikorozinis
F 028	G 11 010 840	Centrinis varžtas, tandemas
	G 11 110 840	Centrinis varžtas, tandemas, antikorozinis
F 029	G 11 000 992	Centrinio varžto kaištis, tandemas
	G 11 100 992	Centrinio varžto kaištis, tandemas, antikorozinis

HIDRAULIKA, DALIŲ BRĖŽINYS

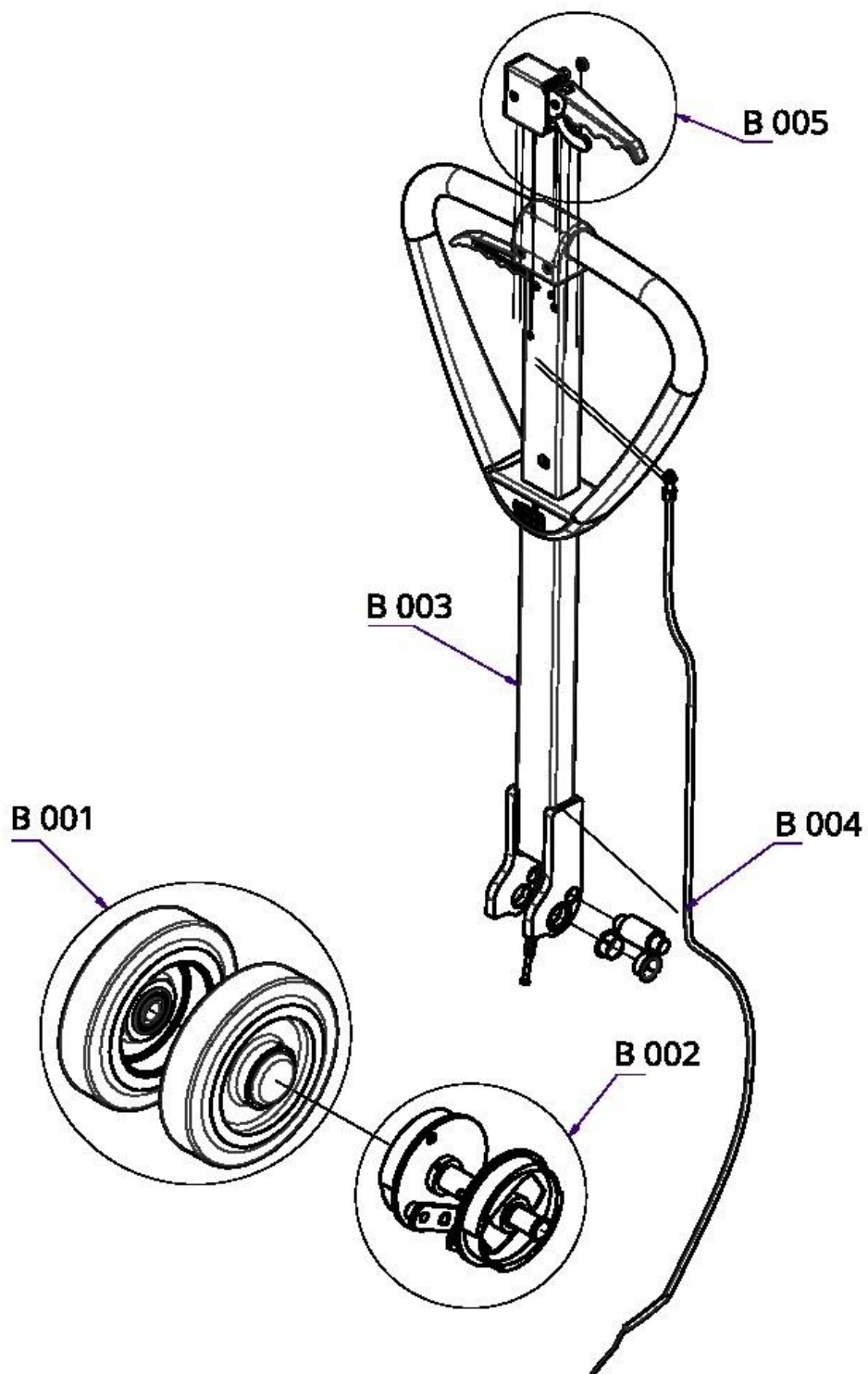


Hidraulika:		
Pav. Nr.:	Užsakymo Nr.:	Aprašymas:
H 001	G 63 020 010	Stūmoklis, 2,3 t / 3,0 t
H 002	G 63 020 120	Sandarinio žiedas, 2,0 t / 2,3 t / 3,0 t
H 003	G 03 020 030	Žiedas, 2,0 t / 2,3 t / 3,0 t
H 004	G 63 020 190	Plunžeris, 2,3 t
	G 63 020 195	Plunžeris 3,0 t
H 005	G 63 020 201	Sandarinio žiedas, 2,3 t
	G 03 020 215	Sandarinio žiedas, 3,0 t
H 006	G 03 020 203	Žiedas, 2,3 t
	G 03 020 205	Žiedas, 3,0 t
H 007	G 63 020 160	Montuojamas cilindras, standartinis 2,3 t
	G 63 020 161	Montuojamas cilindras, standartinis 3,0 t
H 008	G 63 020 162	Sandariklis
H 009	G 63 020 170	Plunžerio spyruoklė, 2,3 t / 3,0 t
H 010	G 13 020 150	Apsauginis gaubtas, 2,3 t / 3,0 t
H 011	G 63 020 260	Tarpinė, 2,3 t
	G 03 020 260	Tarpinė, 3,0 t
H 012	G 63 020 250	Fiksavimo žiedas, 2,3 t
	G 03 020 250	Fiksavimo žiedas, 3,0 t
H 013	G 03 020 380	Uždarymo varžtas, 2,3 t / 3,0 t
H 014	G 03 020 390	Sandariklis, 2,3 t / 3,0 t
H 015	G 63 020 320	Apsauginis vožtuvas, 2,3 t
	G 03 020 322	Apsauginis vožtuvas, 3,0 t
H 016	G 03 020 383	Valdymo vožtuvas, 2,3 t / 3,0 t
H 017	G 63 020 480	Atleidimo svirtis
H 018	G 13 000 998	Atleidimo svirties kaištis
H 019	G 01 020 491	Srieginis kaištis, 2,3 t / 3,0 t
H 020	G 01 020 500	Šešiakampė veržlė, 2,3 t / 3,0 t
H 021	G 63 020 125	Bakelis
H 022	G 63 020 135	Bakelio pritvirtinimo varžtas
H 023	G 63 020 136	Bakelio pritvirtinimo varžto poveržlė
H 024	G 63 020 130	Bakelio gaubtas
H 025	G 63 028 180	Sukomplektuotas plunžeris, greitas pakėlimas
H 026	G 63 028 181	Plunžerio sandariklis, greitas pakėlimas
H 027	G 63 028 160	Įmontuojamas cilindras, greitas pakėlimas
H 028	G 63 028 150	Prispaudimo padas, atskirtas
*	G 63 020 600	Sandariklių rinkinys, 2,3 t
**	G 63 020 610	Sandariklių rinkinys, 2,3 t
***	G 63 028 600	Sandariklių rinkinys, greitas pakėlimas

* Sandariklių rinkinys G 63 020 600	** Sandariklių rinkinys G 63 020 610	*** Sandariklių rinkinys G 63 028 600
1 x G 03 020 030	1 x G 03 020 030	1 x G 03 020 030
1 x G 03 020 201	1 x G 03 020 205	1 x G 03 020 201
1 x G 03 020 203	1 x G 03 020 215	1 x G 03 020 203
1 x G 03 020 390	1 x G 03 020 390	1 x G 03 020 390
1 x G 63 020 120	1 x G 63 020 120	1 x G 63 020 120
1 x G 63 020 136	1 x G 63 020 136-001	1 x G 63 020 130
1 x G 63 020 162	1 x G 63 020 162	1 x G 63 020 136-001
		1 x G 63 020 162
		1 x G 63 028 181

Pastaba!	Pakeitus bakelį H 021 prisukite varžtą H 022 momentiniu raktu kurio maksimalus sukimo momentas yra 6 Nm.
-----------------	--

DARBINIS IR STOVĖJIMO STABDYS, DALIŲ BRĖŽINYS



Darbinis ir stovėjimo stabdys:

Pav. Nr.:	Užsakymo Nr.:	Aprašymas:
B 001	G 23 007 360E	2x priekinis guminis ratukas su stabdžių būgnu
	G 13 007 405E	2x priekinis poliuretanas ratukas su stabdžių būgnu
B 002	G 63 007 700E	Stabdžiai, komplektas be ratų
B 003	G 63 007 031	Sukomplektuotas grąžulas su stabdžiais
B 004	G 13 007 750	Sukomplektuotas laidas
B 005	G 23 007 361	Stabdžių svirtis

Visos kitos pozicijos, kurios nėra išvardytos, atitinka standartinę žemo profilio krautuvo konstrukciją.

ŽEMO PROFILIO VEŽIMĖLIS „FHW 2000“

Valdymo dalis:		
Pav. Nr.:	Užsakymo Nr.:	Aprašymas:
L 015	G 63 023 210	Hidraulikos komplektas „FHW“ 2,0 t
	G 63 023 218	Hidraulikos komplektas „FHW“ 2,0 t, greitas kėlimas
L 021	G 13 003 360	Priekinis guminis ratas „FHW“
	G 13 003 361	Priekinis poliuretanas ratas „FHW“
	G 13 003 390	Priekinis nailoninis ratas „FHW“
be pav.	G 13 003 220	Distancinis žiedas hidraulikai „FHW“
be pav.	G 63 003 260	Plokštės tvirtinimo žiedas „FHW“
be pav.	G 19 000 755	Hidraulinis atraminis žiedas PKH 50 „FHW“

Važiuklė:		
Pav. Nr.:	Užsakymo Nr.:	Aprašymas:
F 001	G 63 013 300	Sukomplektuota svirtis „FHW“ vežimėlio plotis 450 mm
	G 63 013 302	Sukomplektuota svirtis „FHW“ vežimėlio plotis 540 mm
	G 63 013 303	Sukomplektuota svirtis „FHW“ vežimėlio plotis 680 mm
F 002	G 11 010 315	Byla „Delrin“ (natur) „FHW“
F 003	G 63 013 330	Svirties varžtas „FHW“ vežimėlio plotis 450 mm
	G 23 013 340	Svirties varžtas „FHW“ vežimėlio plotis 540 mm
	G 63 013 345	Svirties varžtas „FHW“ vežimėlio plotis 680 mm
F 004	G 23 000 982	Užrakinimo žiedas PKD „FHW“
F 006	G 11 013 440	Sukomplektuota vairalazdė „FHW“ šakių ilgis 810 mm
	G 11 013 450	Sukomplektuota vairalazdė „FHW“ šakių ilgis 1000 mm
	G 11 013 460	Sukomplektuota vairalazdė „FHW“ šakių ilgis 1150 mm
F 009	G 11 013 510	Daugiklis „FHW“
F 010	G 11 013 530	Vairalazdės varžtas „FHW“
F 012	G 11 013 540	Daugiklio varžtas „FHW“
F 022	G 11 013 770	Sukomplektuota tandeminė svirtis, nailoninė „FHW“
	G 11 013 810	Sukomplektuota tandeminė svirtis poliuretane ant plieno šerdies „FHW“
F 023	G 11 013 750	Sukomplektuota tandeminė svirtis nailoninė „FHW“
	G 11 013 740	Tandeminiai ratukai, poliuretanas ant plieno šerdies „FHW“
F 024	G 11 013 670	Tandeminė svirtis sukomplektuota „FHW“
F 025	G 13 013 675	Tandeminė plokštė su varžtais „FHW“
F 026	G 11 013 672	Tandeminė plokštė be varžtų „FHW“
F 028	G 11 013 840	Tandeminės svirties centrinis varžtas „FHW“
be pav.	G 11 013 466	Daugiklio varžto distancinis vamzdelis „FHW“

Hidraulika:		
Pav. Nr.:	Užsakymo Nr.:	Aprašymas:
H 001	G 63 023 010	Stūmoklis, 2,0 t
H 015	G 03 020 320	Valdymo vožtuvas, 2,0 t

Visos kitos pozicijos, kurios nėra išvardytos, atitinka standartinę žemo profilio krautuvo konstrukciją.

Pastaba!	Užsakant detales Nr. F 001 – F 006 valdiklius, visą vežimėlį reikia pristatyti į gamyklą!
-----------------	---

Būseną, 2024 m. sausio mėn. Galimi techniniai pakeitimai.