

ΠΑΛΕΤΟΦΟΡΟ ΧΑΜΗΛΗΣ ΑΝΥΨΩΣΗΣ

ΕΓΧΕΙΡΙΔΙΟ ΧΡΗΣΗΣ
ΛΙΣΤΑ ΑΝΤΑΛΛΑΚΤΙΚΩΝ

FK2300 / FK3000

FHW2000 (σελίδα 18)



ΔΗΛΩΣΗ ΣΥΜΜΟΡΦΩΣΗΣ ΕΕ

Όλες οι απαραίτητες πληροφορίες για τη λειτουργία και τη συντήρηση του παλετοφόρου χαμηλής ανύψωσης μπορείτε να βρείτε σε αυτό το εγχειρίδιο χρήσης. Πριν θέσετε σε λειτουργία το ανυψωτικό όχημα, διαβάστε προσεκτικά το εγχειρίδιο λειτουργίας και ακολουθήστε τις οδηγίες σε αυτό. Θα σας βοηθήσουν να αποτρέψετε ατυχήματα και να συμμορφωθείτε με τους όρους της εγγύησης και, κατά συνέπεια, την εγκυρότητά της.

Το παλετοφόρο που περιγράφεται σε αυτό το εγχειρίδιο κατασκευάζεται με τις πιο προηγμένες τεχνολογικές διαδικασίες. Κατά την κατασκευή του τηρήθηκαν όλα τα ισχύοντα πρότυπα και κανονισμοί ασφαλείας.

VMH - Material Handling s.r.o. Sabinovská 53, 082 21 Veľký Šariš, SLOVAKIA



Tel.: 00421 51 7495160
Fax.: 00421 51 7495160
E-mail: vmh@vmh.sk
Web: www.vmh.sk



Η δήλωση συμμόρφωσης χρησιμεύει για να εκφράσει τη συμμόρφωση του ανυψωτικού οχήματος με τις σχετικές οδηγίες κατά τη στιγμή της διάθεσής του στην αγορά:

- * CE: Ευρωπαϊκή Ένωση (ΕΕ)
- * UKCA: Ηνωμένο Βασίλειο (UK)

Η Δήλωση Συμμόρφωσης εκδίδεται για τις αγορές της ΕΕ και του Ηνωμένου Βασιλείου.

* * * Δήλωση συμμόρφωσης ΕΕ * * *

Σύμφωνα με την οδηγία ΕΚ: 2006/42/ΕΚ

Κατασκευαστής: VMH–Material Handling, Ε.Π.Ε., οδός Sabinovská 53, SK-082 21 Veľký Šariš, Σλοβακία.

Αριθμός μητρώου εταιρείας: 45 452 237

Ο κατασκευαστής δηλώνει ότι το προϊόν που κατασκευάζει:

ΠΑΛΕΤΟΦΟΡΟ ΧΑΜΗΛΗΣ ΑΝΥΨΩΣΗΣ

FK2300 φέρουσα ικανότητα 2300 kg

FK3000 φέρουσα ικανότητα 3000 kg

FHW2000 φέρουσα ικανότητα 2000 kg

(συμπεριλαμβανομένων όλων των τροποποιημένων εκδόσεων και των αξεσουάρ)

Πληροί τεχνικούς κανονισμούς και κανονισμούς σύμφωνα με την οδηγία:

ΕΕ Οδηγία για τα μηχανήματα 2006/42/ΕΚ

Άλλα πρότυπα / προδιαγραφές / έγγραφα που χρησιμοποιούνται στο έντυπο

Εναρμονισμένα πρότυπα:

EN ISO 12100:2010

ES ISO 3691-5:2015+A1:2020

Veľký Šariš, Σλοβακία 19.01.2024

Vladimír Havrila

ΠΡΟΣΟΧΗ:

Μη εγκεκριμένες επεμβάσεις στη δομή του παλετοφόρου ή οι αυθαίρετες τροποποιήσεις του μπορεί να προκαλέσουν τραυματισμό και συνολικά να θέσουν σε κίνδυνο την ασφάλεια του χώρου εργασίας. Τέτοιες παρεμβολές στην κατασκευή ακυρώνουν τη Δήλωση Συμμόρφωσης.

ΟΔΗΓΙΕΣ ΣΥΝΑΡΜΟΛΟΓΗΣΗΣ ΠΑΛΕΤΟΦΟΡΟΥ

ΣΥΝΑΡΜΟΛΟΓΗΣΗ ΤΟΥ ΤΜΗΜΑΤΟΣ ΕΛΕΓΧΟΥ

- * Ελέγξτε εάν το έμβολο πιέζεται στην κάτω θέση.
- * Εισαγάγετε το υδραυλικό έμβολο (1) σε κεκλιμένη θέση στην "κεφαλή" του πλαισίου (3). Γυρίστε την πλάκα (6) έτσι ώστε οι οπές να είναι στραμμένες / κατευθυνόμενες προς τον βραχίονα (5).
- * Κρατήστε το χειριστήριο στα χέρια σας και σπρώξτε το υδραυλικό σύστημα με το πόδι σας για να σύρετε την πλάκα (6) στον βραχίονα (5).
- * Συνδέστε την πλάκα (6) στον βραχίονα (5) χρησιμοποιώντας τον πείρο της πλάκας (4).
- * Στερεώστε τον πείρο της σανίδας (4) με έναν πείρο ελατηρίου (7).

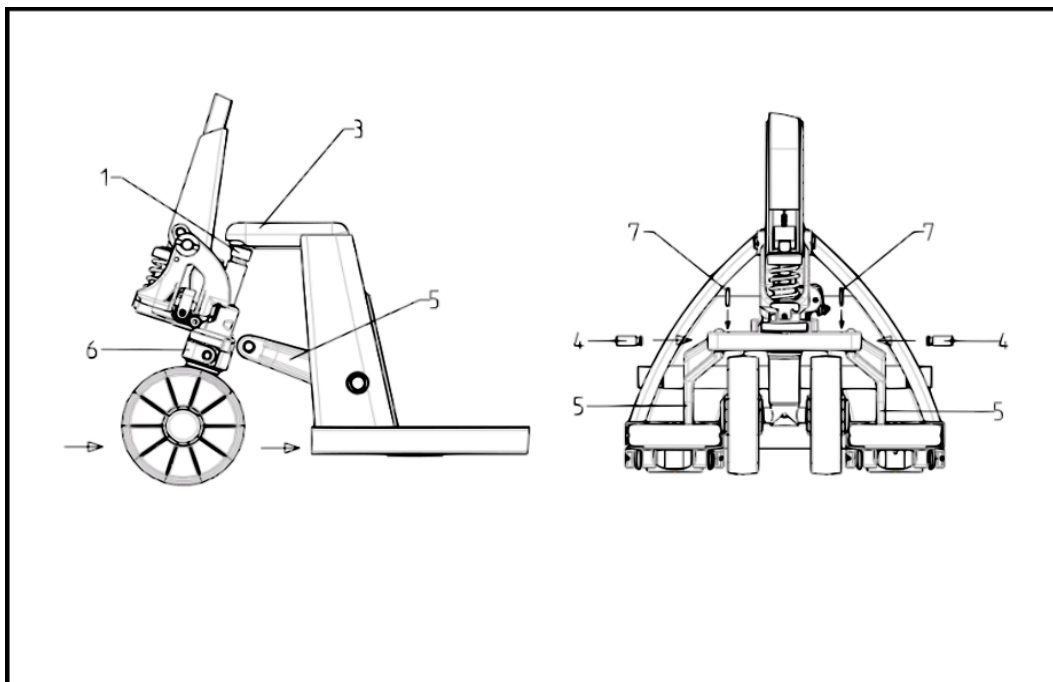
Εργαλεία: Σφυρί,

ΠΡΟΣΟΧΗ:

Πριν θέσετε σε λειτουργία, αδειάστε το υδραυλικό αρκετές φορές (μοχλός ελέγχου προς τα πάνω) για να εξαερωθεί το υδραυλικό.

Αξεσουάρ:

2x καρφίτσα πλάκας
2x εύκαμπτος πείρος



Οι οδηγίες χρήσης δεν υπόκεινται τμήμα αλλαγής.

Οι περιγραφές και οι εικόνες στις οδηγίες χρήσης και στη λίστα ανταλλακτικών δεν είναι δεσμευτικές. Για λόγους περαιτέρω εξέλιξης ή για τεχνικούς λόγους, διατηρούμε το δικαίωμα να πραγματοποιήσουμε αλλαγές στις ομάδες συναρμολόγησης, σε μεμονωμένα εξαρτήματα και αξεσουάρ ανά πάσα στιγμή, τις οποίες θα θεωρήσουμε σκόπιμες, διατηρώντας παράλληλα τα βασικά χαρακτηριστικά του τύπου οχήματος όπως αυτό περιγράφεται παρακάτω.

ΠΕΡΙΕΧΟΜΕΝΑ

Οδηγίες συναρμολόγησης παλετοφορου	σελίδα 1
Περιεχόμενα	σελίδα 2
Περιγραφή και τεκμηρίωση σχεδίου	σελίδα 3
Προειδοποίηση πριν την ενεργοποίηση	σελίδα 3
Προειδοποίηση προς τον χειριστή	σελίδα 3
Κανονισμοί φορτώσης	σελίδα 3
Ρυθμίσεις ασφαλείας	σελίδα 4
Προειδοποίηση ασφαλείας	σελίδα 4
Εγγυηση	σελίδα 4
Λήξη εγγυησης	σελίδα 4
Έλεγχος σταθμής λαδιου	σελίδα 5
Ρυθμίσεις	σελίδα 5
Αντικατάσταση βαλβίδας ελεγχου H 016	σελίδα 5
Αλλαγή λαδιου και εξαερωση	σελίδα 5
Προειδοποίηση	σελίδα 5
Οδηγός επίλυσης προβλημάτων	σελίδα 6
Σχεδια συναρμολόγησης	σελίδα 7
Σύστημα ελεγχου, σχεδιο	σελίδα 8
Σύστημα ελέγχου, ανταλλακτικά – περιγραφή από (L 001 – L 020)	σελίδα 9
Σύστημα ελέγχου, ανταλλακτικά – περιγραφή από (L 021 – L 027)	σελίδα 10
Σασί, σχεδιο	σελίδα 11
Σασί, ανταλλακτικά – περιγραφή από (F 001 – F 015)	σελίδα 12
Σασί, ανταλλακτικά – περιγραφή από (F 016 – F 029)	σελίδα 13
Υδραυλικο συστημα, σχεδιο	σελίδα 14
Υδραυλικο συστημα, ανταλλακτικά – περιγραφή από (H 001 – H 028)	σελίδα 15
Φρενο και χειροφρενο, σχεδιο	σελίδα 16
Φρενο και χειροφρενο, ανταλλακτικά – περιγραφή από (B 001 – B 005)	σελίδα 17
Τρολεϊ χαμηλου προφιλ „FHW 2000“	σελίδα 18

ΠΕΡΙΓΡΑΦΗ ΚΑΙ ΤΕΚΜΗΡΙΩΣΗ ΣΧΕΔΙΟΥ

ΠΡΟΕΙΔΟΠΟΙΗΣΗ ΠΡΙΝ ΤΗΝ ΕΝΕΡΓΟΠΟΙΗΣΗ

Το χειροκίνητο παλετοφόρο ελέγχεται προσεκτικά πριν φύγει από τη μονάδα παραγωγής. Για να βεβαιωθείτε ότι δεν έχει προκληθεί ζημιά κατά τη μεταφορά, ελέγξτε ότι το καρότσι δεν έχει υποστεί ζημιά και ότι είναι λειτουργικό. Αναφέρετε τη ζημιά που προκλήθηκε από τη μεταφορά στο αντίγραφο του δελτίου μεταφοράς. Υποβάλετε αναφορές ζημιών στον μεταφορέα εντός 48 ωρών. Τα καρότσια που έχουν υποστεί ζημιά δεν πρέπει να τίθενται σε λειτουργία.

ΠΡΟΕΙΔΟΠΟΙΗΣΗ ΠΡΟΣ ΤΟΝ ΧΕΙΡΙΣΤΗ

Στη ράβδο έλξης του φορτηγού χαμηλής ανύψωσης υπάρχει ένας χειροκίνητος μοχλός για την ανύψωση και το κατέβασμα του καροτσιού, τον οποίο μπορείτε να τοποθετήσετε σε τρεις θέσεις:

- Ανύψωση – μοχλός στην κάτω θέση
- Ουδέτερο (οδήγηση) – μοχλός στη μεσαία θέση
- Κατέβασμα – μοχλός στην επάνω θέση

Όταν ρυμουλκείτε καρότσι χαμηλής ανύψωσης, βάλτε το χειροκίνητο μοχλό στην ουδέτερη θέση. Αυτό διευκολύνει τη μετακίνηση της ράβδου ζεύξης και η περιοχή της αντλίας στο υδραυλικό σύστημα είναι χωρίς πίεση. Αυτό εξοικονομεί υδραυλικά στεγανοποιητικά και μεμονωμένα μέρη της βαλβίδας. Αυτό θα σας δώσει μεγαλύτερη διάρκεια ζωής.

Το παλετοφόρο χαμηλής ανύψωσης δεν απαιτεί συντήρηση σε μεγάλο βαθμό, αλλά η στάθμη λαδιού πρέπει να ελεγχθεί και να συμπληρωθεί εάν είναι απαραίτητο. Τα μεμονωμένα ρουλεμάν και οι ακίδες έχουν μακροχρόνια λίπανση.

Συνιστούμε να λιπάνετε όλα τα σημεία λίπανσης που επισημαίνονται στο εγχειρίδιο χρήσης (→), με λιπαντικό μακράς διάρκειας σε μηνιαίους κύκλους ή με κάθε σχολαστικό καθαρισμό, ανάλογα με τη χρήση του αναπηρικού αμαξιδίου.

ΚΑΝΟΝΙΣΜΟΙ ΦΟΡΤΩΣΗΣ

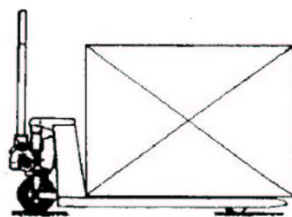
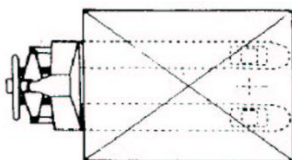
Το φορτηγό χαμηλής ανύψωσης προορίζεται για την οριζόντια μεταφορά βαρέων φορτίων σε επίπεδα και ενισχυμένη επιφάνεια.

Τα μεταφερόμενα εμπορεύματα πρέπει να αποθηκεύονται ομοίμορφα σε παλέτες ή παρόμοια δοχεία.

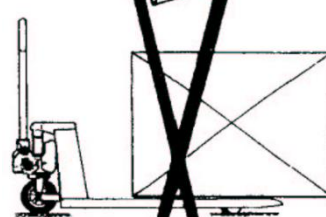
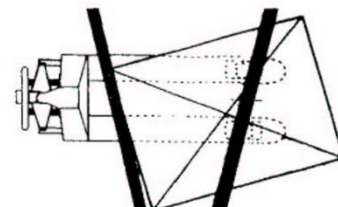
Το μέγιστο επιτρεπόμενο φορτίο αναγράφεται στην πινακίδα τύπου και στο αυτοκόλλητο με το επιτρεπόμενο φορτίο, τα οποία βρίσκονται στο χειροκίνητο καρότσι χαμηλής ανύψωσης.

Εάν τα πιρούνια είναι φορτωμένα στη μία πλευρά, υπάρχει κίνδυνος να παραμορφωθούν τα πιρούνια ή να γλιστρήσει το φορτίο. Σε καμία περίπτωση μην σηκώνετε ή μετατοπίζετε το φορτίο στο τέλος της ολίσθησης, γιατί μπορεί να προκληθεί ζημιά στο μεταφορέα.

Για να προστατεύσετε τους τροχούς και το μέρος του τιμονιού, προσέξτε να μην χρησιμοποιήσετε το καρότσι σε επιφάνεια με μεγάλες ανομοιομορφίες.



ΔΙΚΑΙΩΜΑ



ΛΑΝΘΑΣΜΕΝΟΣ



ΡΥΘΜΙΣΕΙΣ ΑΣΦΑΛΕΙΑΣ

Το χειροκίνητο φορτηγό χαμηλής ανύψωσης είναι εξοπλισμένο από το εργοστάσιο κατασκευής με μια βαλβίδα ασφαλείας που είναι σταθερά ρυθμισμένη. Αυτή η βαλβίδα δέχεται μέγιστο φορτίο έως +5% του ονομαστικού φορτίου. Η βαλβίδα στερεώνεται με μια βίδα ασφαλείας έτσι ώστε ο χρήστης να μην μπορεί να τη ρυθμίσει. Για να αποκλειστεί η πιθανότητα πρόκλησης ζημιάς στα μεταφερόμενα εμπορεύματα, είναι απαραίτητο να δοθεί προσοχή στην ομοιόμορφη κατανομή του φορτίου. Εάν το φορτίο κατανέμεται άνισα, η βαλβίδα ασφαλείας είναι αναποτελεσματική.

Κατά τη μεταφορά εμπορευμάτων σε κεκλιμένη επιφάνεια, είναι απαραίτητο να βεβαιωθείτε ότι τα εμπορεύματα δεν γλιστρούν από το παλετοφόρο ή κατά περίπτωση απαιτείται ένα ακόμη άτομο κατά τον χειρισμό. Επομένως, είναι απαραίτητο να χρησιμοποιείτε χειροκίνητο παλετοφόρο χαμηλής ανύψωσης σε κεκλιμένη επιφάνεια έως περίπου 6% μόνο με χρήση φρένου και χειρόφρενου.

Η χρήση κατά την άνοδο ή κάθοδο άνω του 6% είναι θεμελιωδώς μη αποδεκτή. Δεν είναι δυνατό να διασφαλιστεί η ασφαλής μεταφορά αλλάζοντας το κέντρο βάρους.

ΠΡΟΕΙΔΟΠΟΙΗΣΗ ΑΣΦΑΛΕΙΑΣ

Μεταφορά με βαρύ φορτίο ή μεταφορά μηχανών, αλλάζουν το κέντρο βάρους σε τέτοιο μειονεκτικό βαθμό έτσι ώστε κατά την οδήγηση σε μια στροφή, ολόκληρο το παλετοφόρο μπορεί να βρεθεί, και στη συνέχεια τα εμπορεύματα, εκτός ελέγχου, πιθανώς δε να ανατραπούν.

Η φόρτωση σε φορτηγό ή η φόρτωση σε κινητές ράμπες είναι ένα μέρος για συχνά ατυχήματα. Σε αυτή την περίπτωση, ασφαλίστε το καρότσι με ιδιαίτερη προσοχή.

Οι αγώνες καθώς και η οδήγηση σε παλετοφόρο χαμηλής ανύψωσης δεν επιτρέπονται.

Μεταφέρετε τρόφιμα μόνο σε συσκευασμένη μορφή. Αποφύγετε την άμεση επαφή των τροφίμων με το τρόλεϊ.

Επιπλέον, τηρήστε τους κανονισμούς πρόληψης ατυχημάτων για το χειρισμό εξοπλισμού καθώς και άλλους ισχύοντες κανονισμούς ασφάλειας και πρόληψης ατυχημάτων.

ΕΓΓΥΗΣΗ

Η εγγύηση ισχύει για ελαττώματα υλικού και συναρμολόγησης σε εξαρτήματα που αναγνωρίζονται από τον κατασκευαστή κατά τον έλεγχο ως κακά ή ακατάλληλα για κανονική χρήση και τα οποία αποστέλονται πίσω στον κατασκευαστή δωρεάν εντός της περιόδου εγγύησης των 12 μηνών.

Η εγγύηση ακυρώνεται εάν ο χρήστης προσπαθήσει να επισκευάσει το φορτηγό με ακατάλληλο τρόπο ή πραγματοποιήσει μη συμφωνηθείσες επισκευές.

ΛΗΞΗ ΕΓΓΥΗΣΗΣ

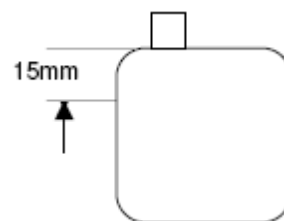
Ο κατασκευαστής δεν αποδέχεται την εγγύηση για ζημιές που προκλήθηκαν από πρόσωπα και σε αντικείμενα που προκαλούνται λόγω ελλείψεων και σφαλμάτων στο παρεχόμενο παλετοφόρο χαμηλής ανύψωσης ή λόγω ακατάλληλης χρήσης του μεταφορέα διαδρόμου. Ο κατασκευαστής επίσης δεν αναλαμβάνει καμία ευθύνη για διαφυγόντα κέρδη, διακοπές λειτουργίας, ζημιές ή παρόμοιες έμμεσες ζημιές που υπέστη ο αγοραστής. Εξαιρείται αποζημίωση για ζημία σε τρίτους, οποιασδήποτε μορφής.

ΕΛΕΓΧΟΣ ΣΤΑΘΜΗΣ ΛΑΔΙΟΥ

Ελέγχετε την στάθμη του λαδιού τουλάχιστον μία φορά το χρόνο.

Κατεβάζετε το τρόλει στην κάτω θέση και αφήνετε το καπάκι της δεξαμενής H 024.

Η στάθμη λαδιού στη δεξαμενή πρέπει να απέχει τουλάχιστον 15 χιλ. από το κάτω άκρο της οπής κλεισίματος όταν λειτουργεί το υδραυλικό σύστημα. Αν δεν είναι, προσθέστε λάδι.



Вид масло:	
стандарт DIN 51524	HLP 46: (за стандартни колички, колички с антикорозионно покритие и колички за работа във влажна среда)
	HV 15: (за колички, използвани при ниски температури)
	HV 32: (за колички с бързо повдигане и нископрофилни колички)

Ανυψώστε το παέτοφόρο χαμηλής ανύψωσης αρκετές φορές στην επάνω θέση και, στη συνέχεια, κατεβάστε το στην κάτω θέση και, στη συνέχεια, ελέγξτε τη στάθμη λαδιού άλλη μια φορά.

Σφίξτε το καπάκι του ρεζερβουάρ H 024.

ΡΥΘΜΙΣΕΙΣ

Τοποθετήστε το χειροκίνητο μοχλό στην ουδέτερη θέση.

Χαλαρώστε το εξαγωγικό παξιμάδι H 020 και σφίξτε τον πείρο με σπείρωμα H 019 έτσι ώστε, παρά την άντληση με τη ράβδο ζύμωσης, το έμβολο να παραμείνει ακίνητο.

Σφίξτε το εξαγωγικό παξιμάδι H 020. Ο πείρος με σπείρωμα H 019 δεν πρέπει να στρίβει.

ΑΝΤΙΚΑΤΑΣΤΑΣΗ ΒΑΛΒΙΔΑΣ ΕΛΕΓΧΟΥ H 016

Σηκώστε το παλετοφόρο χαμηλής ανύψωσης μέχρι τη μέση. Κρεμάστε το πλαίσιο μεταφοράς από το έμβολο και γείρετε το εξάρτημα ελέγχου προς τα εμπρός, γείρετε ολόκληρο το φορέα προς τα πλάγια, αφαιρέστε τον πείρο H 018 στα υδραυλικά, γείρετε τον μοχλό χαμηλώματος H 017, ξεβιδώστε τη βαλβίδα ελέγχου H 016 μέχρι να απελευθερωθεί ολόκληρο το σπείρωμα. Με ένα σύντομο, δυνατό χτύπημα στο έμβολο H 001, σπρώχνετε προς τα έξω τη βαλβίδα ελέγχου.

Μετά τον καθαρισμό ή την αντικατάσταση της βαλβίδας ελέγχου, συναρμολογήστε ξανά το ανυψωτικό όχημα με την αντίστροφη σειρά όπως περιγράφεται παραπάνω.

ΑΛΛΑΓΗ ΛΑΔΙΟΥ ΚΑΙ ΕΞΑΕΡΩΣΗ

Όταν ξαναγεμίζετε το λάδι, φροντίστε μετά να εξαερώσετε το υδραυλικό σύστημα.

1. Κατά την εξαέρωση του υδραυλικού συστήματος, τραβήξτε έξω το έμβολο
2. Ρίξτε λάδι (220 ml)
3. Τοποθετήστε ξανά το έμβολο
4. Κλείστε τη δεξαμενή και πιέστε το έμβολο προς τα κάτω
5. Ανοίξτε ξανά τη δεξαμενή και αντλήστε μέχρι το έμβολο να βρίσκεται στη μεσαία θέση
6. Επαναλάβετε ξανά τη διαδικασία από το σημείο 4 εκ νέου.

ΠΡΟΕΙΔΟΠΟΙΗΣΗ!

Λόγω της χωρίς σφάλματα επεξεργασίας της παραγγελίας σας για ανταλλακτικά, είναι απολύτως απαραίτητο να παρέχετε τα ακόλουθα στοιχεία:

- α) Τύπος παλετοφόρου χαμηλής ανύψωσης (χωρητικότητας)
- β) Σειριακός αριθμός του παλετοφόρου χαμηλής ανύψωσης
- γ) Αριθμός παραγγελίας του ανταλλακτικού

Κατάσταση, Ιανουάριος 2024. Υπόκειται σε τεχνικές αλλαγές.

Οδηγός επίλυσης προβλημάτων:			
Θέση	Βλάβη	Αιτία	Διόρθωση
1	Το έμβολο ανεβαίνει μόνο μερικώς	Έλλειψη λαδιού	Ελέγξτε τη στάθμη λαδιού, βλ. σελ. 5 Προσθέστε λάδι
2	Το έμβολο δεν σηκώνεται αν είναι υπό φορτίο	Έλλειψη λαδιού Ρυθμίστε ξανά τη βαλβίδα ελέγχου Η 016 Η βαλβίδα ελέγχου Η 016 είναι βρώμικη	Βλέπε εικόνα 1 Βλέβε ρυθμίσεις σελ. 5 Καθαρίστε τη βαλβίδα ελέγχου ή αντικαταστήστε την, βλ. σελ. 5
3	Το έμβολο κατεβαίνει εάν είναι υπό φορτίο	Η βαλβίδα ελέγχου Η 016 είναι βρώμικη Η βαλβίδα ελέγχου Η 016 είναι κατεστραμμένη Ο δακτύλιος Η 003 είναι κατεστραμμένος	Βλέπε θέση 2 Αντικαταστήστε τη βαλβίδα ελέγχου, βλ. σελ. 5 Αντικαταστήστε το δακτύλιο Η 003
4	Το έμβολο θα πέφτει στην κάτω θέση κάθε φορά που αντλείται	Η βαλβίδα ελέγχου Η 016 δεν ανογοκλείνει Η βαλβίδα ελέγχου Η 016 είναι βρώμικη ή κατεστραμμένη	Ελέγξτε τη ρύθμιση, βλ. σελ. 5 Βλέπε θέση. 3
5	Δεν επιτυγχάνεται το καθορισμένο φορτίο	Η βαλβίδα ασφαλείας Η 015 είναι κατεστραμμένη	Αντικαταστήστε τη βαλβίδα ασφαλείας Η 015
6	Το τρόλεϊ δεν κατεβαίνει	Η βαλβίδα ελέγχου είναι φραγμένη Οι μηχανισμοί στο τμήμα ελέγχου είναι μπλοκαρισμένοι	Ελέγξτε τη λειτουργία του μηχανισμού χαμηλώματος από τον μοχλό χειρισμού στη ράβδο χαμηλώματος στη βαλβίδα ελέγχου Αφαιρέστε το εμπόδιο και επαναφέρετε τη λειτουργικότητα
7	Το τρόλεϊ κατεβαίνει πολύ αργά ή πολύ γρήγορα	Η βαλβίδα ελέγχου είναι βρώμικη Ο δακτύλιος διακοπής είναι κατεστραμμένος	Καθαρίστε τη βαλβίδα ελέγχου Η 016 Αντικαταστήστε τη βαλβίδα ελέγχου Η 016
8	Η υδραυλική αντλία είναι άδεια	Το υδραυλικό σύστημα αερίζεται	Τοποθετήστε το μοχλό στο βραχίονα χειρισμού στη ουδέτερη θέση, αντλήστε πολλές φορές και το σύστημα θα εξαερωθεί αυτόματα
9	Το έμβολο έχει διαρροή	Κατεστραμμένο δακτύλιος στεγανοποίησης άξονα Η 002	Αντικαταστήστε το δακτύλιο στεγανοποίησης άξονα Η 002, βεβαιωθείτε ότι δεν υπάρχει καθαρότητα καλωδίου στο αυλάκι στεγανοποίησης. Τοποθετήστε μόνο το έμβολο με άθικτη επιφάνεια
10	Έμβολα που διαρρέουν	Κατεστραμμένο δακτύλιος στεγανοποίησης άξονα Η 005	Αντικαταστήστε το δακτύλιο στεγανοποίησης άξονα Η 005 και το δακτύλιο στεγανοποίησης άξονα Η 006. Προσέξτε να μην τοποθετήσετε ένα κατεστραμμένο έμβολο

ΣΧΕΔΙΑ ΣΥΝΑΡΜΟΛΟΓΗΣΗΣ

Σχέδιο: **Ιδίο βάρος:**

FK 2300 71 kg

FK 3000 76 kg

FHW 2000 75 kg

Το μήκος πιρουνιού: 810 mm, 910 mm, 1000 mm, 1150 mm, 1220 mm, 1500 mm, 1800 mm, 2000 mm, 2300 mm και άτυπα μήκη

Εικόνα. αρ. L 001 – L 027 : Σύστημα ελέγχου

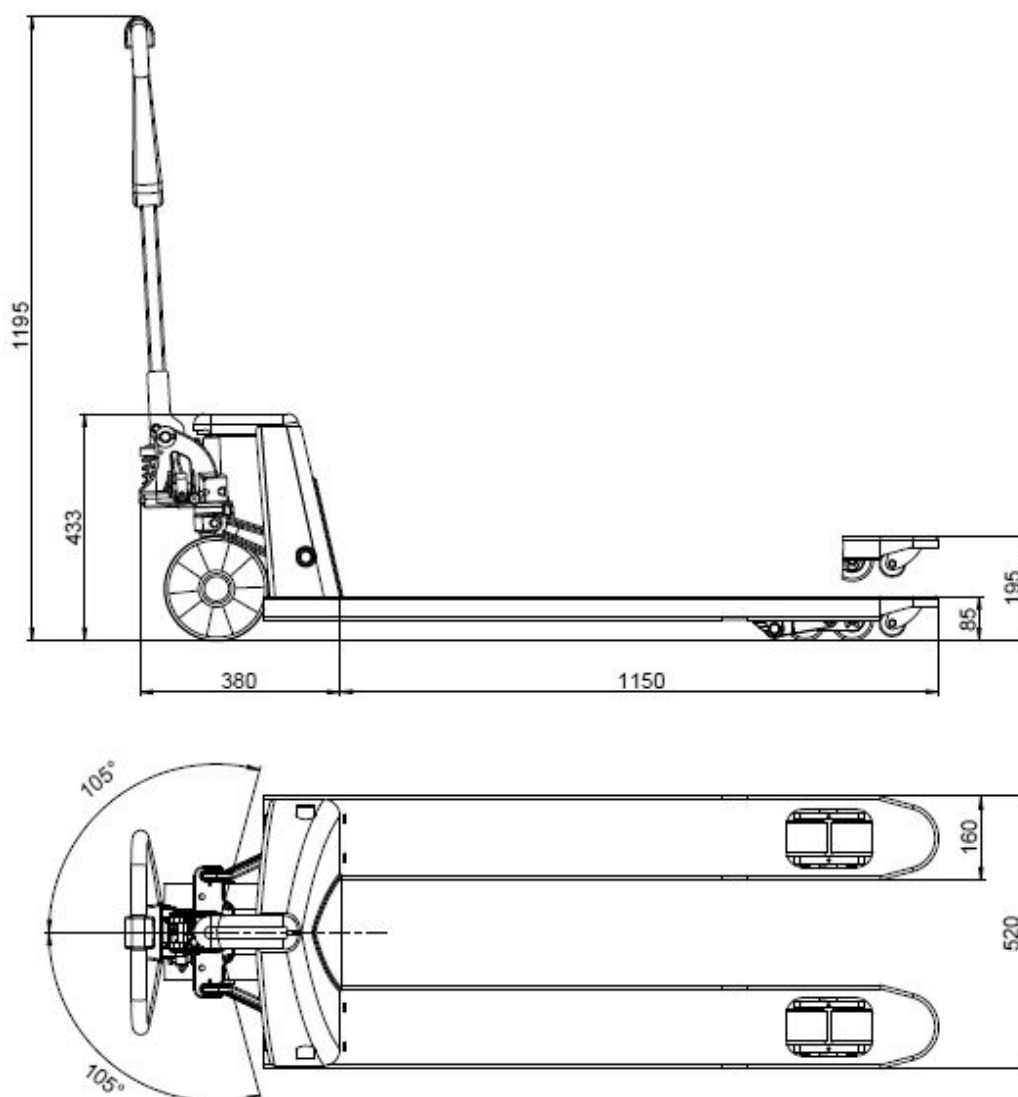
Εικόνα. αρ. F 001 – F 029 : Σασί

Εικόνα. αρ. H 001 – H 028 : Υδραυλικό σύστημα

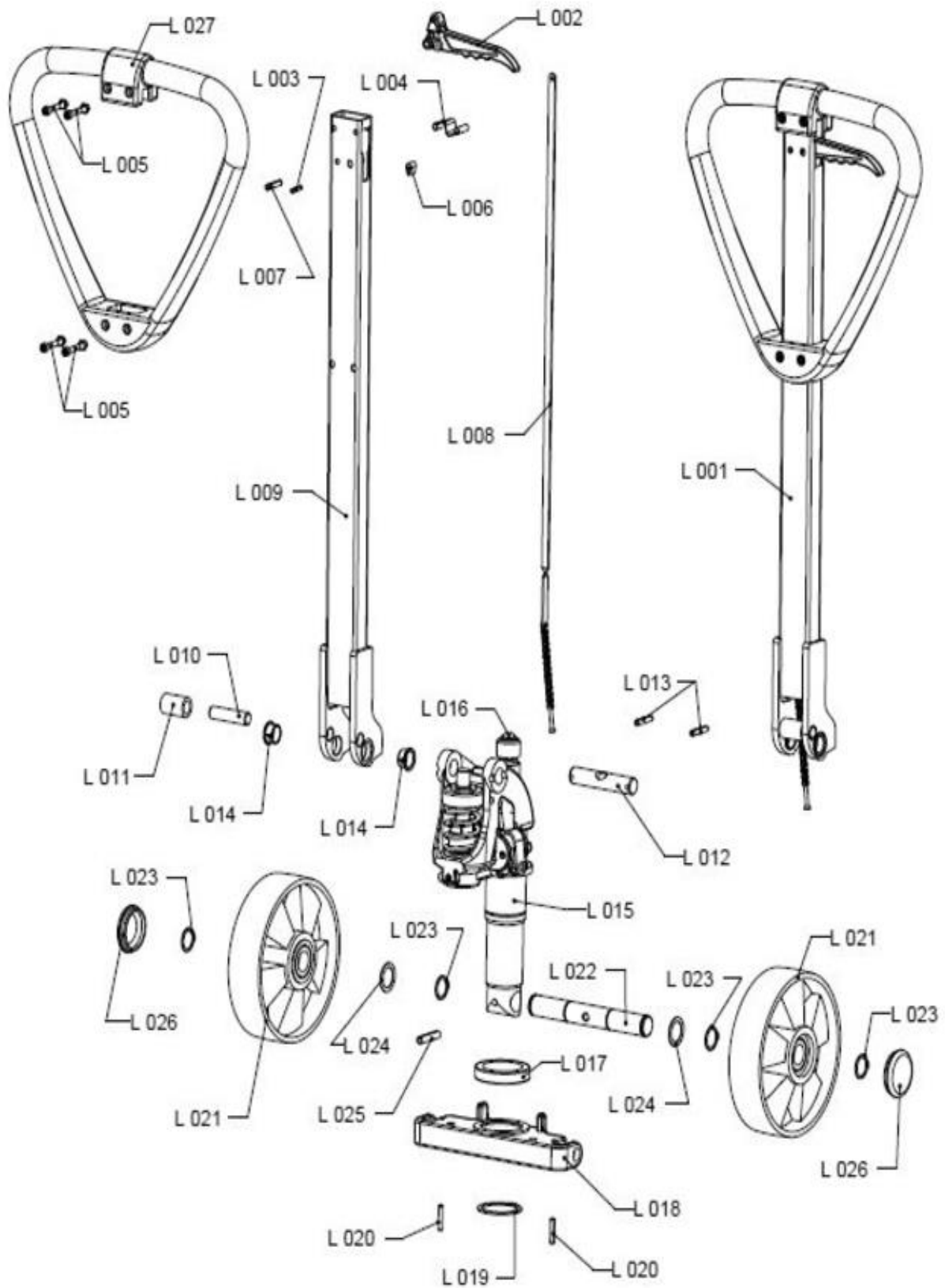
Εικόνα. αρ. B 001 – B 005 : Φρένο και χειρόφρενο

Εισαγάγετε τις ακόλουθες πληροφορίες από την πινακίδα του φορτηγού:

- σειριακός αριθμός
- έτος παραγωγής
- ίδιο βάρος
- ανώτατο βάρος φορτίου



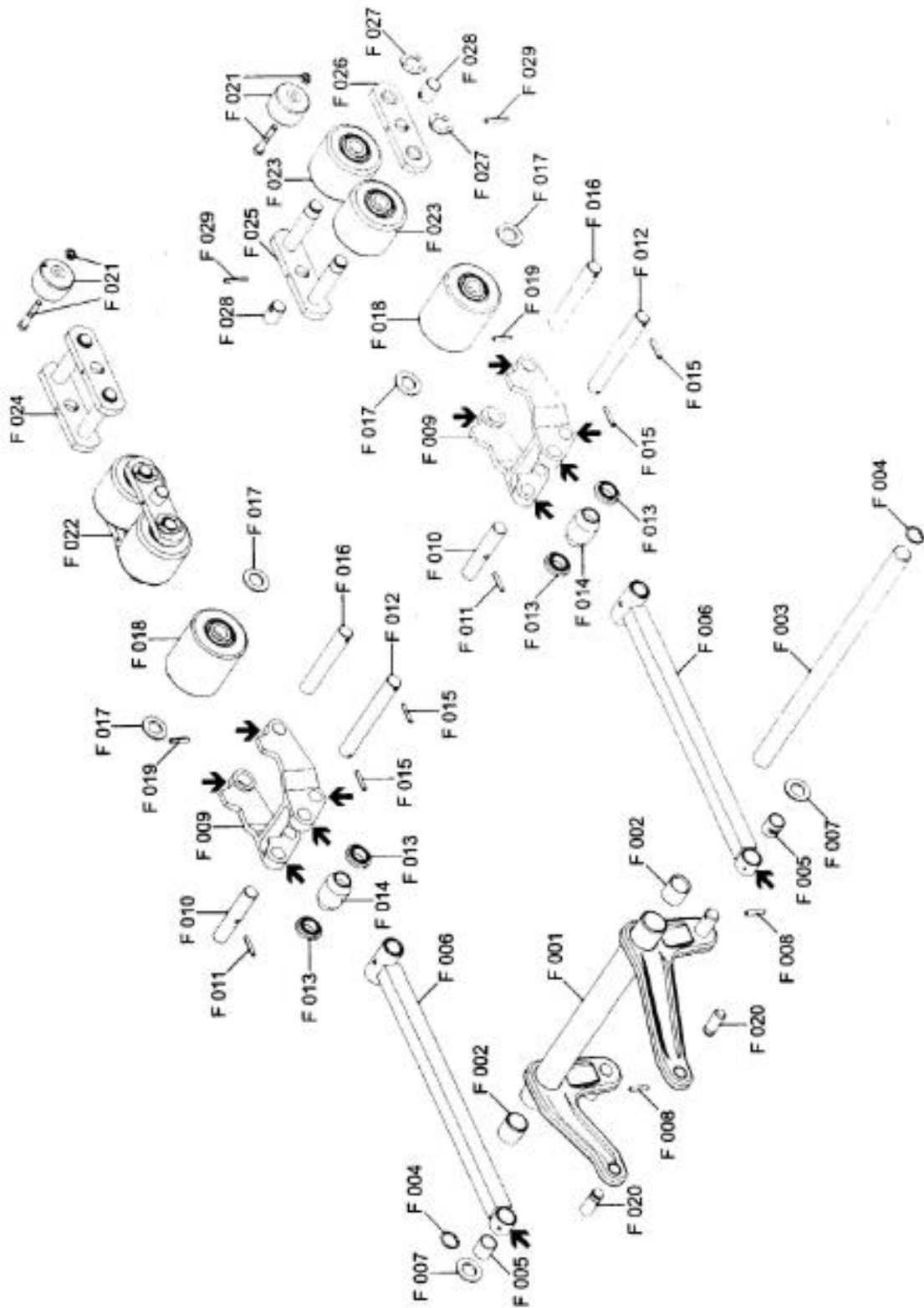
ΣΥΣΤΗΜΑ ΕΛΕΓΧΟΥ, ΣΧΕΔΙΟ



Σύστημα ελέγχου:		
Εικ. αρ.:	Αρ. παραγγελίας:	Περιγραφή:
L 001	G 63 000 031	Πλήρης καρφίτσα ράβδου ζεύξης
	G 63 100 031	Πλήρης καρφίτσα ράβδου ζεύξης, αντιδιαβρωτικός
L 002	G 23 000 100	Μοχλός πλήρης
L 003	G 13 000 995	Πείρος μοχλού
	G 13 100 995	Πείρος μοχλού, αντιδιαβρωτικός
L 004	G 63 000 183	Ελατήριο μοχλού
L 005	G 63 000 182	Βίδα και παξιμάδι
	G 63 100 182	Βίδα και παξιμάδι, αντιδιαβρωτικό
L 006	G 11 000 185	Λαστιχένιο πώμα
L 007	G 13 000 996	Πείρος ράβδου χαμηλώματος
	G 13 100 996	Πείρος ράβδου χαμηλώματος αντιδιαβρωτικός
L 008	G 63 000 170	Ράβδος χαμηλώματος
	G 63 100 170	Ράβδος χαμηλώματος, αντιδιαβρωτικό
	G 63 200 170	Ράβδος χαμηλώματος ανοξείδωτο
L 009	G 63 000 131	Ολοκληρωμένο σώμα της ράβδου συρταριού
	G 63 100 131	Ολοκληρωμένο σώμα της ράβδου συρταριού αντιδιαβρωτικό
L 010	G 13 000 280	Πείρος τροχαλίας
	G 13 100 280	Πείρος τροχαλίας, αντιδιαβρωτικός
L 011	G 13 000 290	Τροχαλία
	G 13 100 290	Τροχαλία, αντιδιαβρωτική
L 012	G 23 000 180	Καπάκι
	G 23 100 180	Καπάκι, αντιδιαβρωτικό
L 013	G 11 000 992	Πείρος περιστροφής
	G 11 100 992	Πείρος περιστροφής αντιδιαβρωτικός
L 014	G 33 000 178	Καπάκι
L 015	G 63 020 220	Υδραλικά σετ 2,3 t
	G 63 020 230	Υδραλικά σετ, 3,0 t
	G 63 028 220	Υδραλικά σετ, ταχείας ανύψωσης
L 016	G 13 010 880	Μπαλάκι εμβόλου
L 017	G 13 000 240	Αξονικό ρουλεμάν
	G 13 100 240	Αξονικό ρουλεμάν αντιδιαβρωτικό
L 018	G 63 000 255	Σανίδα για τρόλεϊ με πλάτος 520 mm
L 019	G 13 000 981	Δακτύλιος συγκράτησης υδραυλικών
	G 13 100 981	Δακτύλιος συγκράτησης υδραυλικών αντιδιαβρωτικά
L 020	G 11 000 991	Πείρος σανίδας
	G 11 100 991	Πείρος σανίδας αντιδιαβρωτικός

Σύστημα ελέγχου:		
Εικ. αρ.:	Αρ. παραγγελίας:	Περιγραφή:
L 021	G 11 000 500	Ελαστικό μπροστινός τροχός, 2,3 t
	G 13 100 360	Ελαστικό μπροστινός τροχός, 2,3 t , με αδιάβροχο ρουλεμάν
	G 13 000 425	Ελαστικό μπροστινός τροχός, 2,3 t, αντιστατικό
	G 11 000 428	Ελαστικό μπροστινός τροχός, ανθεκτικό στην τριβή, 2,3 t
	G 11 000 380	Μπροστινός τροχός vulkollan, 2,3 t / 3,0 t
	G 11 000 415	Μπροστινός τροχός πολυουρεθάνης σε πυρήνα αλουμινίου, 2,3 t / 3,0 t
	G 11 100 415	Μπροστινός τροχός πολυουρεθάνης σε πυρήνα αλουμινίου, 2,3 t / 3,0 t αντιδιαβρωτικός
	G 11 000 390	Μπροστινός τροχός νάιλον, 2,3 t / 3,0 t
	G 13 100 390	Μπροστινός τροχός νάιλον, 2,3 t / 3,0 t, με αδιάβροχο ρουλεμάν
	G 11 000 420	Μπροστινός τροχός από χάλυβα
L 022	G 63 000 330	Πείρος μπροστινού τροχού
	G 11 100 330	Πείρος μπροστινού τροχού, αντιδιαβρωτικός
L 023	G 11 000 982	Σφιγκτήρας ασφαλείας τροχού
	G 11 100 982	Σφιγκτήρας ασφαλείας τροχού, αντιδιαβρωτικός
L 024	G 11 000 350	Επιθέματα μπροστινού τροχού
	G 11 100 350	Επιθέματα μπροστινού τροχού, αντιδιαβρωτικά
L 025	G 13 000 994	Πείρος μπροστινού τροχού
	G 13 100 994	Πείρος μπροστινού τροχού, αντιδιαβρωτικός
L 026	G 11 000 440	Κάλυμμα τροχού από καουτσούκ, 2,3 t
L 027	G 63 010 132	Λαβή ράβδου έλξης

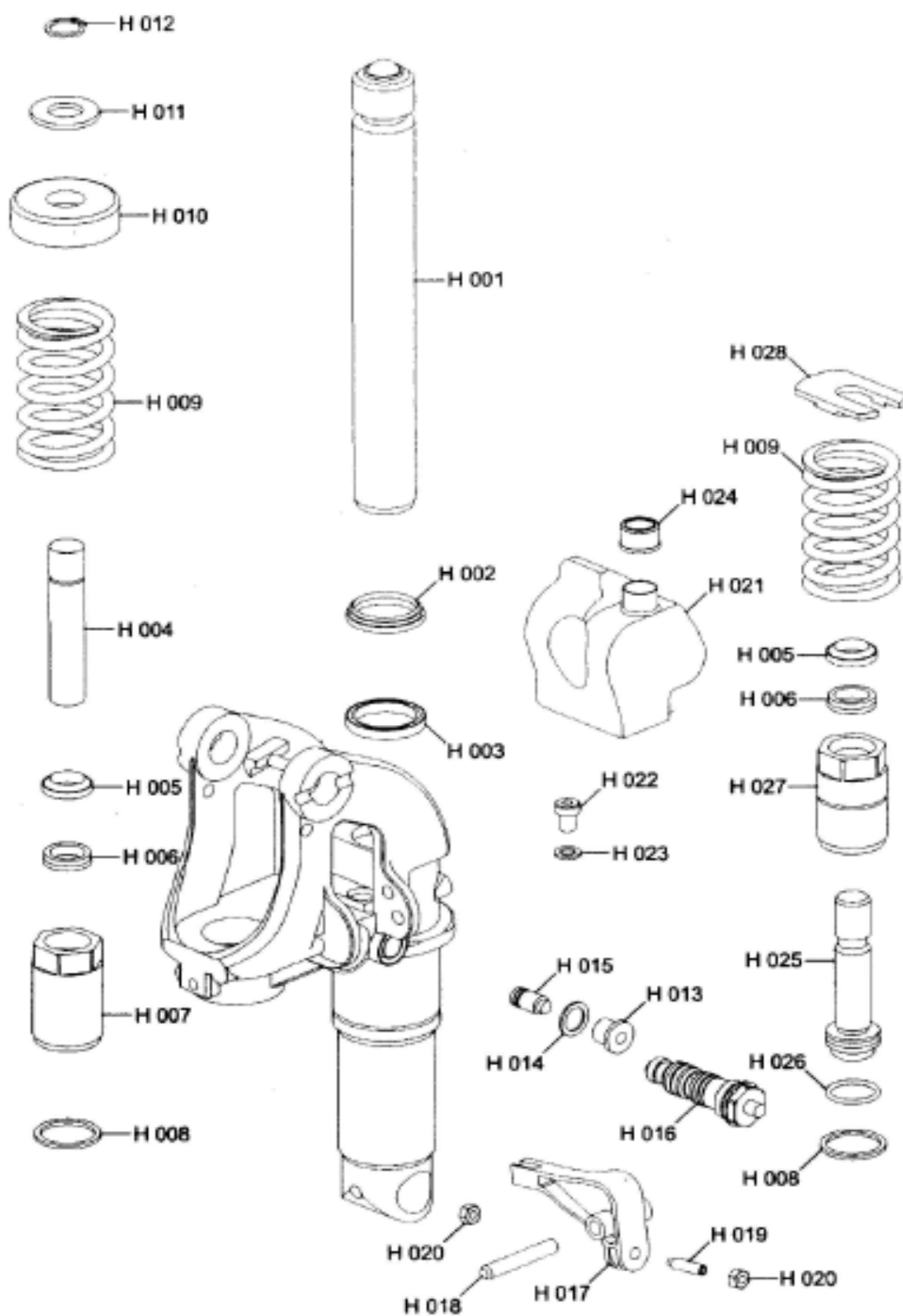
ΣΑΣΙ, ΣΧΕΔΙΟ



Σασί:		
Εικ. αρ.:	Αρ. παραγγελίας:	Περιγραφή:
F 001	G 63 012 300	Βραχίονας πλήρης, για τρόλεϊ πλάτους 450 mm, 2,3 t / 3,0 t
	G 63 112 300	Βραχίονας πλήρης, για τρόλεϊ πλάτους 450 mm, αντιδιαβρωτικός, 2,3 t / 3,0 t
	G 63 014 300	Βραχίονας πλήρης, για τρόλεϊ πλάτους 520 mm, 2,3 t
	G 63 114 300	Βραχίονας πλήρης, για τρόλεϊ πλάτους 520 mm, αντιδιαβρωτικός, 2,3 t
	G 63 014 301	Βραχίονας πλήρης, για τρόλεϊ πλάτους 520 mm, 3,0 t
	G 63 114 301	Βραχίονας πλήρης, για τρόλεϊ πλάτους 520 mm, αντιδιαβρωτικός, 3,0 t
	G 63 011 300	Βραχίονας πλήρης, για τρόλεϊ πλάτους 680 mm, 2,3 t / 3,0 t
	G 63 111 300	Βραχίονας πλήρης, για τρόλεϊ πλάτους 680 mm, αντιδιαβρωτικός, 2,3 t / 3,0 t
F 002	G 63 010 315	Κάλυμμα βραχίονα
F 003	G 63 012 320	Καπάκι καλύμματος, Ø25 mm, με δαχτυλίδι ασφαλείας, για τρόλεϊ πλάτους 450 mm
	G 63 112 320	Καπάκι καλύμματος, Ø25 mm, με δαχτυλίδι, για τρόλεϊ πλάτους 450 mm, αντιδιαβρωτικό
	G 63 014 320	Καπάκι καλύμματος, Ø25 mm, με δαχτυλίδι ασφαλείας, για τρόλεϊ πλάτους 520 mm
	G 63 114 320	Καπάκι καλύμματος, Ø25 mm, με δαχτυλίδι, για τρόλεϊ πλάτους 520 mm, αντιδιαβρωτικό
	G 63 011 320	Καπάκι καλύμματος, Ø25 mm, με δαχτυλίδι ασφαλείας, για τρόλεϊ πλάτους 680 mm
	G 63 111 320	Καπάκι καλύμματος, Ø25 mm, με δαχτυλίδι, για τρόλεϊ πλάτους 680 mm, αντιδιαβρωτικό
F 004	G 19 000 725	Δαχτυλίδι ασφαλείας για καπάκι βραχίονα
χωρίς σύκο.	G 11 100 991	Δαχτυλίδι για καπάκι βραχίονα, αντιδιαβρωτικό
F 005	G 11 010 420	Κάλυμμα ματιού μπροστινό
F 006	G 11 010 440	Βραχίονας σετ, για πιρούνια μήκους 810 mm
	G 11 110 440	Βραχίονας σετ, για πιρούνια μήκους 810 mm, αντιδιαβρωτικός
	G 11 010 445	Βραχίονας σετ, για πιρούνια μήκους 910 mm
	G 11 110 445	Βραχίονας σετ, για πιρούνια μήκους 910 mm, αντιδιαβρωτικός
	G 11 010 450	Βραχίονας σετ, για πιρούνια μήκους 1000 mm
	G 11 110 450	Βραχίονας σετ, για πιρούνια μήκους 1000 mm, αντιδιαβρωτικός
	G 11 010 460	Βραχίονας σετ, για πιρούνια μήκους 1150 mm
	G 11 110 460	Βραχίονας σετ, για πιρούνια μήκους 1150 mm, αντιδιαβρωτικός
	G 11 010 470	Βραχίονας σετ, για πιρούνια μήκους 1220 mm
	G 11 110 470	Βραχίονας σετ, για πιρούνια μήκους 1220 mm, αντιδιαβρωτικός
	G 11 010 480	Βραχίονας σετ, για πιρούνια μήκους 1500 mm
	G 11 110 480	Βραχίονας σετ, για πιρούνια μήκους 1500 mm, αντιδιαβρωτικός
	G 11 010 490	Βραχίονας σετ, για πιρούνια μήκους 1800 mm
	G 11 110 490	Βραχίονας σετ, για πιρούνια μήκους 1800 mm, αντιδιαβρωτικός
F 007	G 11 010 550	Πατάκι
	G 11 110 550	Πατάκι, αντιδιαβρωτικό
F 008	G 11 000 991	Δαχτυλίδι βραχίονα
	G 11 100 991	Δαχτυλίδι βραχίονα, αντιδιαβρωτικό
F 009	G 11 010 520	Πολλαπλασιαστής
	G 11 110 520	Πολλαπλασιαστής, αντιδιαβρωτικός
F 010	G 11 010 530	Καπάκι βραχίονα
	G 11 110 530	Καπάκι βραχίονα, αντιδιαβρωτικός
F 011	G 11 000 991	Δαχτυλίδι καπακιού βραχίονα
	G 11 100 991	Δαχτυλίδι καπακιού βραχίονα, αντιδιαβρωτικό
F 012	G 11 010 540	Καπάκι πολλαπλασιαστή
	G 11 110 540	Καπάκι πολλαπλασιαστή, αντιδιαβρωτικό
F 013	G 11 010 660	Ενδιάμεσο υπόστρωμα
F 014	G 13 010 665	Υπόστρωμα πατώματος
F 015	G 11 000 991	Δαχτυλίδι καπακιού πολλαπλασιαστή
	G 11 100 991	Δαχτυλίδι καπακιού πολλαπλασιαστή, αντιδιαβρωτικό,

Σασί:		
Εικ. αρ.:	Αρ. παραγγελίας:	Περιγραφή:
F 016	G 11 010 650	Καπάκι πίσω τροχού
	G 11 110 650	Καπάκι πίσω τροχού αντιδιαβρωτικό
F 017	G 11 010 630	Αποστατικό μαξιλαράκι, 1 mm
	G 11 010 640	Αποστατικό μαξιλαράκι, 2 mm
F 018	G 11 010 560	Πίσω τροχός, νάυλον
	G 13 110 560	Πίσω τροχός, νάυλον, με αδιάβροχο ρουλεμάν
	G 11 010 580	Πίσω τροχός, ατσάλι
	G 11 010 590	Πίσω τροχός, vulkollan
	G 11 010 600	Πίσω τροχός, πολυουρεθάνη σε χαλύβδινο πυρήνα
F 019	G 11 000 991	Δαχτυλίδι καπακιού πίσω τροχού
	G 11 100 991	Δαχτυλίδι καπακιού πίσω τροχού, αντιδιαβρωτικό
F 020	G 13 010 890	Καπάκι βραχίονα
	G 13 110 890	Καπάκι βραχίονα αντιδιαβρωτικό
F 021	G 11 010 850	Τροχαλία κίνησης σετ
	G 11 110 850	Τροχαλία κίνησης σετ, αντιδιαβρωτικές βίδες
F 022	G 11 010 770	Σειριακό εκκρεμές σετ, νάυλον
	G 13 110 770	Σειριακό εκκρεμές σετ, νάυλον με αδιάβροχο ρουλεμάν
	G 11 010 790	Σειριακό εκκρεμές σετ, ατσάλι
	G 11 010 800	Σειριακό εκκρεμές σετ, vulkollan
	G 11 010 810	Σειριακό εκκρεμές σετ, πολυουρεθάνη σε χαλύβδινο πυρήνα
F 023	G 11 010 700	Σειριακό εκκρεμές νάυλον
	G 13 110 700	Σειριακό εκκρεμές νάυλον, με αδιάβροχο ρουλεμάν
	G 11 010 720	Σειριακός τροχός ατσάλι
	G 11 010 730	Σειριακός τροχός vulkollan
	G 11 010 740	Σειριακός τροχός πολυουρεθάνη σε χαλύβδινο πυρήνα
F 024	G 11 010 665	Σειριακό εκκρεμές
	G 11 110 665	Σειριακό εκκρεμές, αντιδιαβρωτικό
F 025	G 11 010 670	Σειριακός πίνακας με καπάκια
	G 11 110 670	Σειριακός πίνακας με καπάκια, αντιδιαβρωτικό
F 026	G 11 010 680	Σειριακός πίνακας χωρίς καπάκια
	G 11 110 680	Σειριακός πίνακας χωρίς καπάκια αντιδιαβρωτικό
F 027	G 11 010 690	Σπαστός πείρος
	G 11 110 690	Σπαστός πείρος, αντιδιαβρωτικός
F 028	G 11 010 840	Κεντρικό καπάκι, σειριακό
	G 11 110 840	Κεντρικό καπάκι, σειριακό, αντιδιαβρωτικό
F 029	G 11 000 992	Δαχτυλίδι κεντρικού καπακιού, σειριακό,
	G 11 100 992	Δαχτυλίδι κεντρικού καπακιού, σειριακό, αντιδιαβρωτικό

ΥΔΡΑΥΛΙΚΟ ΣΥΣΤΗΜΑ, ΣΧΕΔΙΟ



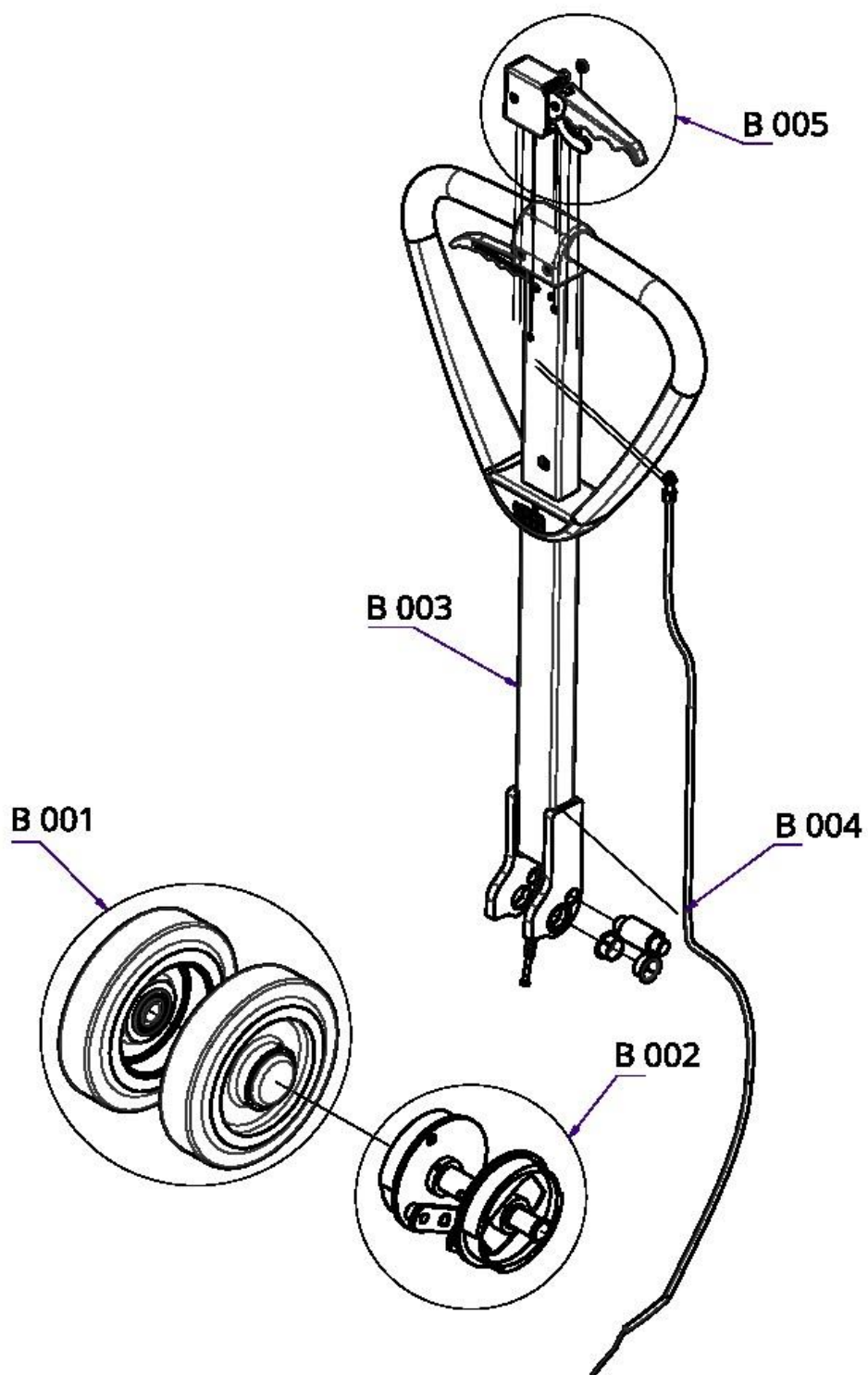
Υδραυλικό σύστημα:		
Εικ. αρ.:	Αρ. παραγγελίας:	Περιγραφή:
H 001	G 63 020 010	Έμβολο, 2,3 t / 3,0 t
H 002	G 63 020 120	Δακτύλιος στεγανοποίησης άξονα, 2,0 t / 2,3 t / 3,0 t
H 003	G 03 020 030	Δακτύλιος, 2,0 t / 2,3 t / 3,0 t
H 004	G 63 020 190	Έμβολο, 2,3 t
	G 63 020 195	Έμβολο 3,0 t
H 005	G 03 020 201	Δακτύλιος στεγανοποίησης άξονα, 2,3 t
	G 03 020 215	Δακτύλιος στεγανοποίησης άξονα, 3,0 t
H 006	G 03 020 203	Δακτύλιος, 2,3 t
	G 03 020 205	Δακτύλιος, 3,0 t
H 007	G 63 020 160	Κύλινδρος με δυνατότητα σύνδεσης, πρότυπο, 2,3 t
	G 63 020 161	Κύλινδρος με δυνατότητα σύνδεσης, πρότυπο, 3,0 t
H 008	G 63 020 162	Στεγανοποίηση
H 009	G 63 020 170	Ελατήριο εμβόλο, 2,3 t / 3,0 t
H 010	G 13 020 150	Προστατευτικό κάλυμμα, 2,3 t / 3,0 t
H 011	G 63 020 260	Επιθέματα, 2,3 t
	G 03 020 260	Επιθέματα, 3,0 t
H 012	G 63 020 250	Δαχτυλίδι ασφαλείας, 2,3 t
	G 03 020 250	Δαχτυλίδι ασφαλείας, 3,0 t
H 013	G 03 020 380	Βίδα κλεισίματος, 2,3 t / 3,0 t
H 014	G 03 020 390	Στεγανοποίηση, 2,3 t / 3,0 t
H 015	G 63 020 320	Βαλβίδα ασφαλείας, 2,3 t
	G 03 020 322	Βαλβίδα ασφαλείας, 3,0 t
H 016	G 03 020 383	Βαλβίδα ελέγχου, 2,3 t / 3,0 t
H 017	G 63 020 480	Μοχλός απελευθέρωσης
H 018	G 13 000 998	Πείρος μοχλού απελευθέρωσης
H 019	G 01 020 491	Πείρος με σπείρωμα, 2,3 t / 3,0 t
H 020	G 01 020 500	Εξάγωνο παξιμάδι, 2,3 t / 3,0 t
H 021	G 63 020 125	Δεξαμενή
H 022	G 63 020 135	Βίδα στερέωσης της δεξαμενής
H 023	G 63 020 136	Δακτύλιος στεγανοποίησης της βίδας στερέωσης της δεξαμενής
H 024	G 63 020 130	Καπάκι δεξαμενής
H 025	G 63 028 180	Έμβολο σετ, ταχείας ανύψωσης
H 026	G 63 028 181	Στεγανοποίηση εμβόλου, ταχείας ανύψωσης
H 027	G 63 028 160	Κύλινδρος με δυνατότητα σύνδεσης, ταχείας ανύψωσης
H 028	G 63 028 150	Ταμπλό πίεσης, διαχωρισμένο
*	G 63 020 600	Σετ φλάντζες, 2,3 t
**	G 63 020 610	Σετ φλάντζες, 3,0 t
***	G 63 028 600	Σετ φλάντζες, ταχείας ανύψωσης

* Φλάντζα σε σετ G 63 020 600	** Φλάντζα σε σετ G 63 020 610	*** Φλάντζα σε σετ G 63 028 600
1 x G 03 020 030	1 x G 03 020 030	1 x G 03 020 030
1 x G 03 020 201	1 x G 03 020 205	1 x G 03 020 201
1 x G 03 020 203	1 x G 03 020 215	1 x G 03 020 203
1 x G 03 020 390	1 x G 03 020 390	1 x G 03 020 390
1 x G 63 020 120	1 x G 63 020 120	1 x G 63 020 120
1 x G 63 020 136	1 x G 63 020 136-001	1 x G 63 020 130
1 x G 63 020 162	1 x G 63 020 162	1 x G 63 020 136-001
		1 x G 63 020 162
		1 x G 63 028 181

Προειδοποίηση!

Κατά την αντικατάσταση της δεξαμενής H 021, σφίξτε τη βίδα H 022 με ένα δυναμόκλειδο σε μέγιστο όριο 6 Nm.

ΦΡΕΝΟ ΚΑΙ ΧΕΙΡΟΦΡΕΝΟ, ΣΧΕΔΙΟ



Φρένο και χειροφρένο:		
Εικ. αρ.:	Αρ. παραγγελίας:	Περιγραφή:
B 001	G 23 007 360E	2x μπροστινοί τροχοί για καρότσι με φρένο, Καουτσούκ
	G 13 007 405E	2x μπροστινοί τροχοί για τρόλεϊ με φρένο, Πολυουρεθάνη
B 002	G 63 007 700E	Φρένο, σετ χωρίς τροχούς
B 003	G 63 007 031	Πλήρης ράβδος έλξης με φρένο
B 004	G 13 007 750	Καλώδιο σετ
B 005	G 23 007 361	Μοχλός φρένου

Όλες οι άλλες θέσεις που δεν αναφέρονται αντιστοιχούν στην τυπική έκδοση του παλαιοφόρου χαμηλής ανύψωσης.

ΤΡΟΛΕΪ ΧΑΜΗΛΟΥ ΠΡΟΦΙΛ „FHW 2000“

Σύστημα ελέγχου:		
Εικ. αρ.:	Αρ. παραγγελίας:	Περιγραφή:
L 015	G 63 023 210	Υδραυλικά σετ, για „FHW“, 2,0 t
	G 63 023 218	Υδραυλικά σετ, για „FHW“, 2,0 t, ταχείας ανύψωσης
L 021	G 13 003 360	Μπροστινός τροχός καουτσούκ, για „FHW“
	G 13 003 361	Μπροστινός τροχός πολυουρεθάνης, για „FHW“
	G 13 003 390	Μπροστινός τροχός νάυλον, για „FHW“
χωρίς σύκο.	G 13 003 220	Υδραυλικός διαχωριστικό για „FHW“
χωρίς σύκο.	G 63 003 260	Δακτύλιος συγκράτησης πλάκας, για „FHW“
χωρίς σύκο.	G 19 000 755	Δακτύλιος συγκράτησης υδραυλικών PKH 50 για „FHW“,

Σασί:		
Εικ. αρ.:	Αρ. παραγγελίας:	Περιγραφή:
F 001	G 63 013 300	Βραχίονας σετ για „FHW“, πλάτος καροτσιού 450 mm
	G 63 013 302	Βραχίονας σετ για „FHW“, πλάτος καροτσιού 540 mm
	G 63 013 303	Βραχίονας σετ για „FHW“, πλάτος καροτσιού 680 mm
F 002	G 11 010 315	Υπόθεση „Delrin“ (natur), για „FHW“
F 003	G 63 013 330	Πείρος βραχίονας για „FHW“, πλάτος καροτσιού 450 mm
	G 23 013 340	Πείρος βραχίονας για „FHW“, πλάτος καροτσιού 540 mm
	G 63 013 345	Πείρος βραχίονας για „FHW“, πλάτος καροτσιού 680 mm
F 004	G 23 000 982	Δαχτυλίδι ασφαλείας PKD, για „FHW“
F 006	G 11 013 440	Κιτ ράβδου σετ για „FHW“, πλάτος πιρουνιών 810 mm
	G 11 013 450	Κιτ ράβδου σετ για „FHW“, πλάτος πιρουνιών 1000 mm
	G 11 013 460	Κιτ ράβδου σετ για „FHW“, πλάτος πιρουνιών 1150 mm
F 009	G 11 013 510	Πολλαπλασιαστής για „FHW“
F 010	G 11 013 530	Καπάκι κιτ για „FHW“
F 012	G 11 013 540	Καπάκι πολλαπλασιαστή για „FHW“
F 022	G 11 013 770	Σειριακό εκκρεμές σετ νάυλον για „FHW“
	G 11 013 810	Σειριακό εκκρεμές σετ πολυουρεθάνη σε χαλύβδινο πυρήνα για „FHW“
F 023	G 11 013 750	Σειριακός τροχός νάυλον σετ για „FHW“
	G 11 013 740	Σειριακός τροχός πολυουρεθάνη σε χαλύβδινο πυρήνα για „FHW“
F 024	G 11 013 670	Σειριακό εκκρεμές σετ για „FHW“
F 025	G 13 013 675	Σειριακή σανίδα με καρφιά σετ για „FHW“
F 026	G 11 013 672	Σειριακή σανίδα χωρίς καρφιά σετ για „FHW“
F 028	G 11 013 840	Κεντρικό καπάκι σειριακού εκκρεμούς για „FHW“
χωρίς σύκο.	G 11 013 466	Διαχωριστικός σωλήνας καπακιού πολλαπλασιαστή για „FHW“

Υδραυλικό σύστημα:		
Εικ. αρ.:	Αρ. παραγγελίας:	Περιγραφή:
H 001	G 63 023 010	Έμβολο „FHW“ 2,0 t
H 015	G 03 020 320	Βαλβίδα ελέγχου „FHW“ 2,0 t

Όλες οι άλλες θέσεις που δεν αναφέρονται αντιστοιχούν στον τυπικό σχεδιασμό του παλετοφόρου χαμηλής ανύψωσης.

Προειδοποίηση!	Κατά την παραγγελία θέσεων αρ. F 001 – F 006, ολόκληρο το κάροτσι πρέπει να επιστραφεί στο εργοστάσιο!
-----------------------	--